

Imaginez...une apparence qui dure!

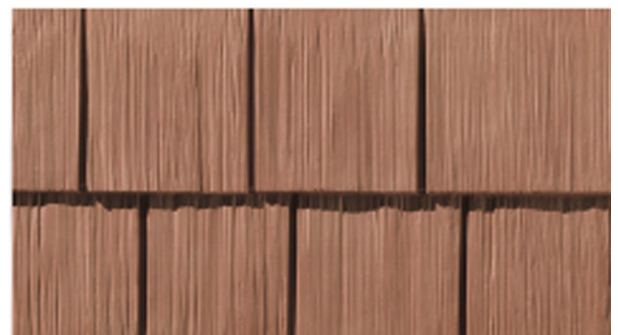


Systemes de revêtements

---

NOVIKSHAKE<sup>MC</sup> RS  
BARDEAU CLASSIQUE

GUIDE D'INSTALLATION



# NOVIKSHAKE<sup>MC</sup> RS - BARDEAU CLASSIQUE

## GUIDE D'INSTALLATION

### INFORMATION GÉNÉRALE

**ATTENTION: NE JAMAIS OUBLIER QUE LES POLYMÈRES SUBISSENT DE L'EXPANSION / CONTRACTION DUES AUX VARIATIONS DE TEMPÉRATURE. LES INSTRUCTIONS CI-DESSOUS ONT POUR BUT DE PERMETTRE L'EXPANSION / CONTRACTION DU MATÉRIAU.**

1-Toujours débuter l'installation par le point le plus bas de la structure, de la gauche vers la droite.

2-Toujours clouer dans les trous d'installation. Ces derniers sont munis d'un film de polymère permettant de centrer parfaitement le clou sans contraindre le mouvement d'expansion/contraction du matériau. Chaque panneau complet devrait être cloué dans le trou central, aux deux extrémités et avoir un minimum de 5 clous dans la tête de clouage, à intervalle maximal de 16"(40,64cm) ou moins et d'un clou situé dans le trou latéral (Figure 1). Si installé sur un mur latté, il est fortement recommandé d'espacer les lattes aux 8"(20,32cm) et d'avoir une latte derrière chaque clou. Toujours utiliser des clous ou vis non corrosifs ayant une tête de 0.4"(1cm) de diamètre et un corps de 0.150"(0,38cm) de diamètre et pénétrant la surface solide d'au moins 1 1/4"(3,18cm).

3-Ne jamais enfoncer les clous complètement, laisser un jeu d'environ 1/16"(0,16cm). Les butées situées autour des trous limitent l'enfoncement du clou en arrêtant la tête du marteau et laissant le jeu nécessaire (Figure 2).

4-Toujours s'assurer que les morceaux soient bien insérés les uns dans les autres (Figure 3).

5-Lors de l'utilisation de moulures de finition (ex: NovikTrim1, moulure en J, etc.) laisser un jeu d'environ 1/4"(0,64cm) entre la moulure et le revêtement (Figure 4). L'ouverture requise pour les moulures de finition est de 5/8"(1,59cm).

Notes:

- Pour couper le matériel, il est recommandé d'utiliser une scie circulaire avec une lame de finition.
- Conserver le numéro R-E-L de vos produits (ex: REL-123456) pour des références futures.

Figure 1

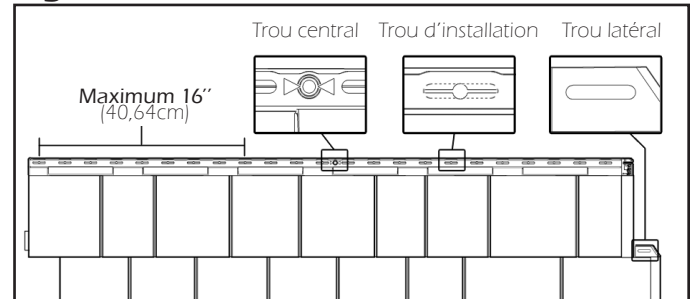


Figure 2

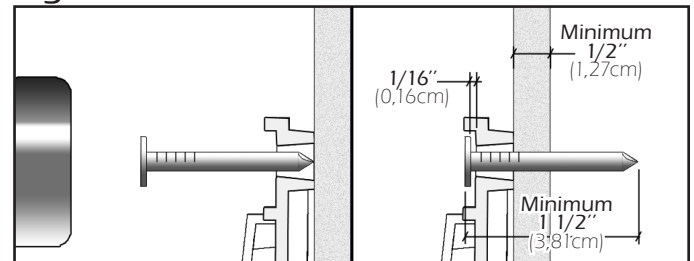


Figure 3

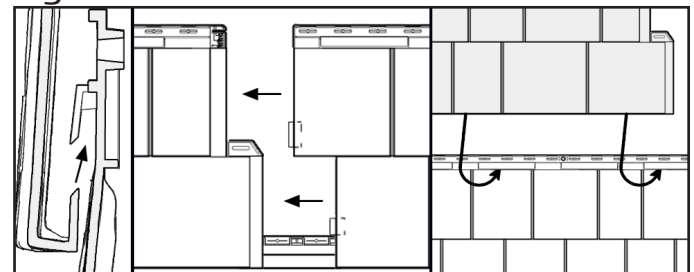
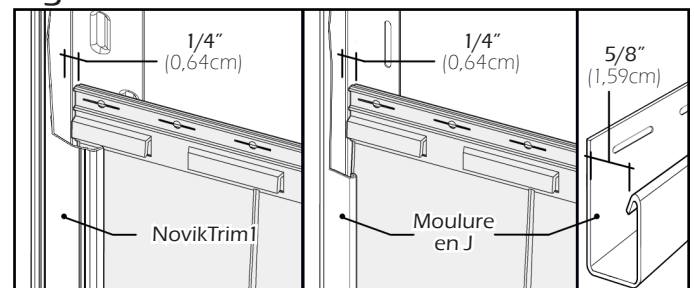


Figure 4



Certains éléments de l'image ci-dessus ont été coupés pour faciliter la compréhension.

# NOVIKSHAKE<sup>MC</sup> RS - BARDEAU CLASSIQUE

## GUIDE D'INSTALLATION

### ÉTAPES D'INSTALLATION

1-Pour débuter, installer les bandes de départ au point le plus bas de la structure. S'assurer qu'elles soient parfaitement droites et au niveau. Laisser un jeu de 1" (2,54cm) à chaque extrémité des murs lors de l'utilisation de coins décoratifs (1). Si le mur a un plancher, installer les bandes de départ à 3/4" (1,91cm) au-dessus du plancher (2). S'il n'y a pas de plancher, installer les bandes de départ égale au bas du mur. Clouer chaque bande de départ dans les trous de fixation à un intervalle maximal de 8" (20,32cm) ou moins. Clouer aussi dans le trou central (3). Installer les bandes de départ suivantes en les insérant jusqu'à la butée dans celle précédemment installée puis les clouer tel que mentionné plus haut (4) (Figure A).

2-Lors d'utilisation des coins décoratifs, couper la partie gauche d'un panneau en ligne droite, insérer le panneau dans la bande de départ et fixer à 2 1/4" (5,7cm) de l'extrémité du mur. Lors d'utilisation de moulure de coin ou en J, couper la partie gauche d'un panneau en ligne droite, insérer le panneau dans la bande de départ et le glisser à l'intérieur de la moulure de finition. Laisser un jeu d'environ 1/4" (0,64cm) entre le fond de la moulure et le revêtement (Figure B). Il est préférable de vérifier la longueur du mur et de faire la première coupe de manière à éviter d'avoir une très petite pièce à l'extrémité droite. S'assurer de bien aligner les murs adjacents.

3-Pour chaque panneau, clouer dans le trou central de la pièce, cela aura pour effet de répartir également de chaque côté du panneau l'expansion/contraction. Clouer aussi le dernier trou situé à chaque extrémité des panneaux ainsi que dans le trou latéral et ajouter 2 autres clous dans la tête de clouage (Figure C). Chaque panneau complet doit être soutenu par 6 clous minimum. Si les panneaux sont installés sur un mur en latte, prévoir une latte derrière ces endroits.

- N.B.: Lorsque vous utilisez une partie d'un panneau qui n'a pas le trou central positionné au milieu de la pièce, percez un nouveau trou central d'un diamètre de 1/8" (0,32cm) à la même hauteur que les autres trous d'installation.

Figure A

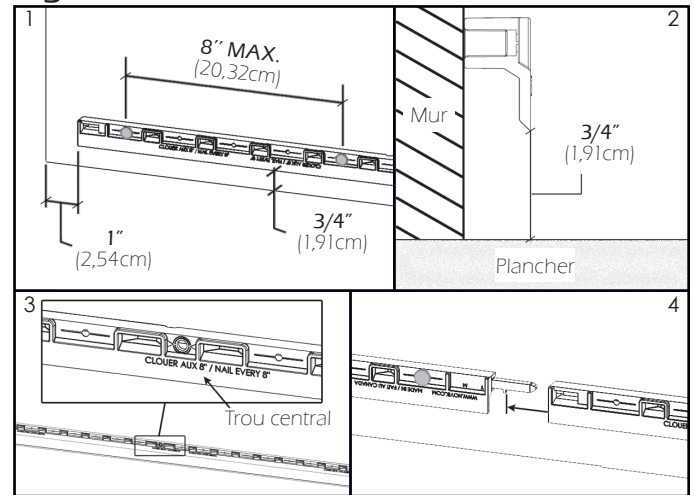


Figure B

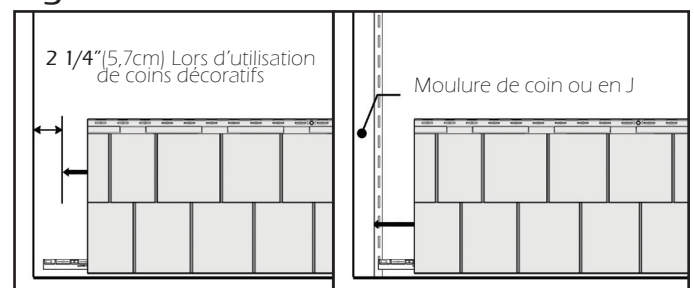
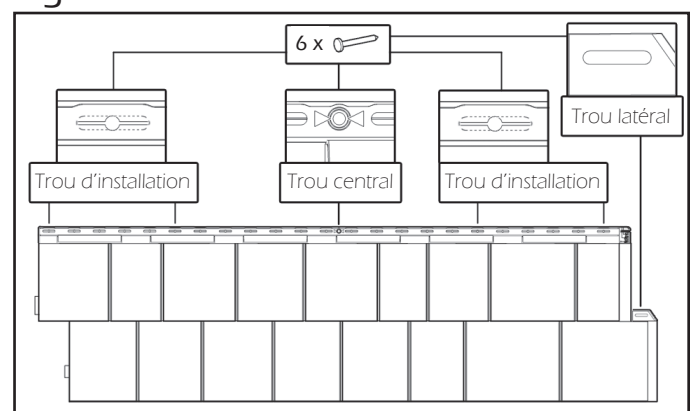


Figure C



# NOVIKSHAKE<sup>MC</sup> RS - BARDEAU CLASSIQUE

## GUIDE D'INSTALLATION

### ÉTAPES D'INSTALLATION (SUITE)

4-Mettre le panneau suivant en l'insérant dans la bande de départ tout en le glissant vers la gauche. Bien positionner les panneaux en laissant toujours la même distance de l'un à l'autre. Voir la butée et les lignes de température sur les panneaux (Figure D). Une fois le panneau bien positionné, clouer le tel que mentionné précédemment. Refaire cette étape jusqu'à la fin de la rangée.

Installation:

35°C (95°F) distance d'environ 0.125" / 3,2mm  
20°C (68°F) distance d'environ 0.200" / 5mm  
5°C (41°F) distance d'environ 0.300" / 7,6mm

5-Partir le second rang en coupant à 16"(40,64cm) de distance de votre point de coupe de la rangée de départ. Glisser les crochets situés au bas du panneau dans le haut de la rangée précédemment installée. Pour éviter la répétition, alterner la séquence de coupe pour les rangées subséquentes. (Figure E)

6-Pour la dernière rangée et si vous devez fixer les panneaux dans un endroit autre que dans les trous de fixation, à un endroit peu visible sur le panneau, pratiquer avec un couteau, une fente de 1"(2,54cm) plus large que le corps du clou, mais plus petit que sa tête. (Figure F) Ceci ne gênera pas le mouvement d'expansion/contraction du revêtement même s'il n'est pas fixé dans les trous de fixation.

-N.B.: Pour assurer une installation et une apparence optimales, ajouter des support de clouage derrière la dernière rangée pour ajuster son inclinaison.

Note: Ne jamais fixer d'accessoires directement sur le revêtement. Les attaches doivent pénétrer la surface solide. Si vous avez besoin d'installer des accessoires sur le revêtement, à un endroit peu visible, faire une fente de 1"(2,54cm) plus large que le corps du clou, mais plus petit que sa tête afin de ne pas gêner l'expansion/contraction du revêtement.

Figure C

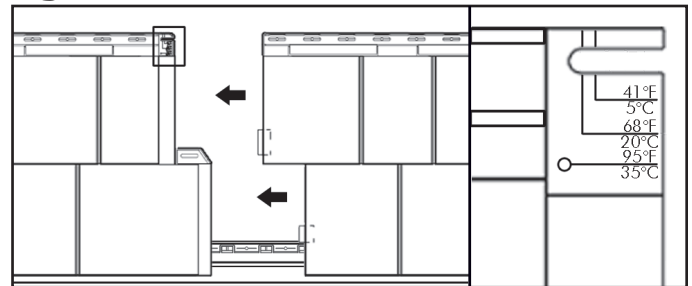


Figure E

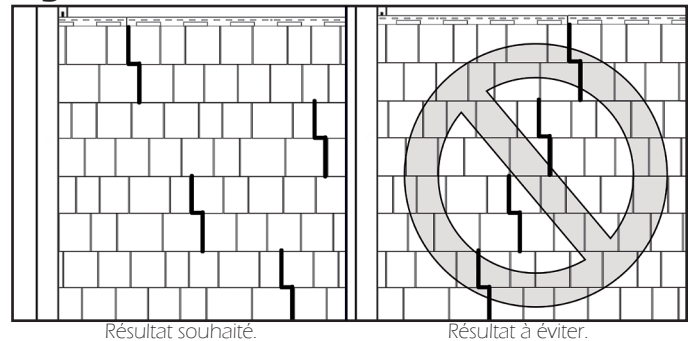
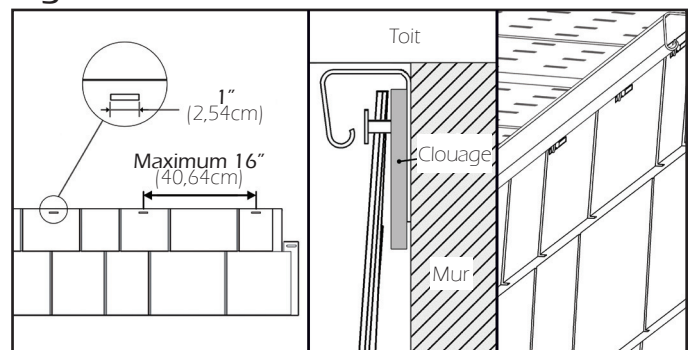


Figure F



# NOVIKSHAKE<sup>MC</sup> RS - BARDEAU CLASSIQUE

## GUIDE D'INSTALLATION

### INSTALLATION DE COINS DÉCORATIFS

1-Pour l'utilisation de ces coins, l'installation débute lorsque vous avez terminé deux murs adjacents.

-N.B.: Les rangées des murs adjacents doivent débiter à  $2 \frac{1}{4}$ "(5,7cm) du coin du mur et être à la même hauteur pour assurer une installation et une apparence optimales.

2-Puisque la hauteur des bardeaux varie, l'assemblage du coin est ajustable. Lors de l'installation, glisser les deux crochets extérieurs (situés au dos de la pièce) dans la bande de départ (A). \*Pour le premier coin seulement, il est préférable de couper les deux crochets intérieurs pour éviter un conflit avec les bandes de départ.\* Pousser le coin vers le haut jusqu'au contact avec les bardeaux des panneaux (B). Clouer dans les trous oblongs en haut (Figure G).

3-Pour tous les coins suivants, insérer les crochets intérieurs dans les ouvertures (A). Vérifier qu'ils soient bien engagés en poussant fermement près des crochets. Pousser le coin vers le haut jusqu'au contact avec les bardeaux des panneaux (B). Clouer dans les trous oblongs en haut (Figure H).

4-Pour le dernier coin seulement, couper l'excédent de la pièce. Sur chaque côté du coin, faire un trou plus large que le corps du clou, mais plus petit que sa tête. Prévoir un support de clouage derrière ces endroits afin de bien fixer le haut du coin. Rabattre le haut du coin et le clouer. (Figure I)

### ASTUCE D'INSTALLATION (COINS INTÉRIEURS)

1-Plusieurs solutions sont possibles pour faire la finition d'un coin intérieur: moulure de coin intérieur préfabriquée (A), deux moulures en J (B) ou deux NovikTrim1 (C) (Figure J). Cependant, il est important de bien étanchéifier le coin du mur avant de faire l'installation des moulures.

Figure G

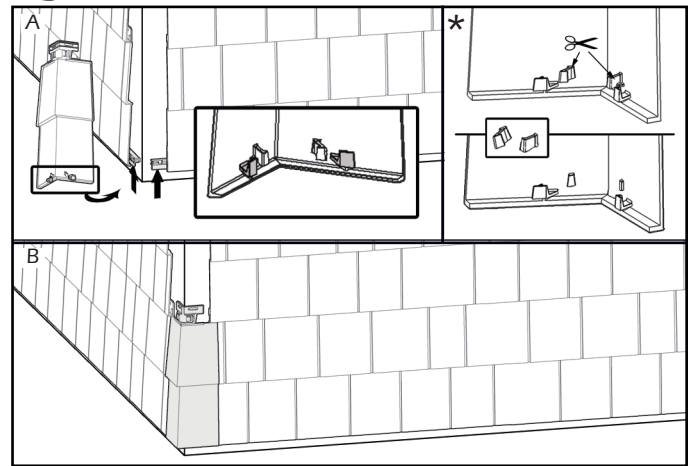


Figure H

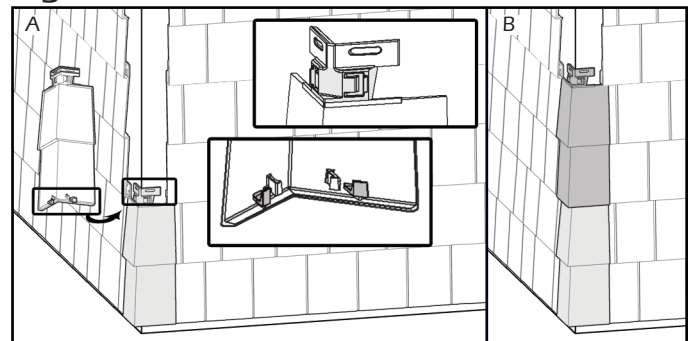


Figure I

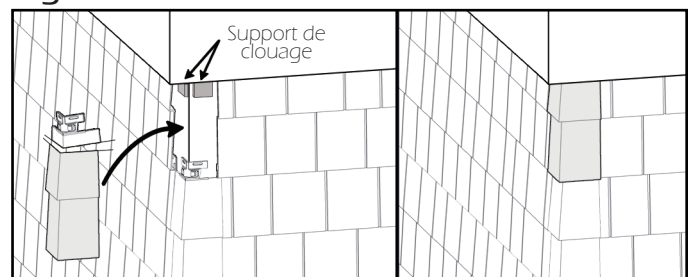
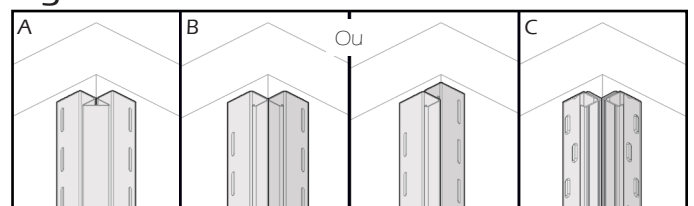


Figure J



Pour plus de détails, voir le guide d'installation respectif de chaque produits.