



Guide des meilleures pratiques de gestion des polices sous Mac OS



Sommaire

À propos de ce guide	2
Meilleures pratiques de gestion des polices	2
Choisir une application de gestion des polices.....	3
Rassembler les polices.....	6
Envisager d'utiliser de nouvelles polices	20
Une histoire sans fin.....	23
Annexe A : terminologie relative aux polices	24
Annexe B : bibliothèque utilisateur masquée.....	26
Annexe C : formats de polices	27
Extensis.....	30

Copyright © 2017 Celartem, Inc. (nom commercial : Extensis). Tous droits réservés.

Limitation de la responsabilité : les polices font l'objet de licences, qui restreignent leur utilisation. Il appartient aux utilisateurs de suivre les recommandations contenues dans le présent guide concernant les déplacements et l'usage des polices tout en respectant les conditions des licences de leurs polices.

Pourquoi devez-vous gérer les polices ?

Comme tous les professionnels du graphisme, qui créent des documents et des visuels, et s'occupent d'une kyrielle d'autres tâches sur leur ordinateur, vous possédez certainement des centaines, voire des milliers de fontes. Vous utilisez probablement le même groupe de polices pour un ensemble spécifique de projets et vous disposez peut-être de plusieurs versions d'une même police, que vous utilisez pour répondre aux demandes de clients différents.

Vous devez savoir où se trouvent vos polices et savoir quand et comment les utiliser.

Vous devez notamment gérer vos polices pour les raisons suivantes :

- vous devez utiliser des versions différentes d'une même police dans divers projets. C'est notamment souvent le cas si vous travaillez sur des projets pour plusieurs clients différents ;
- les polices utilisent les ressources du système : les capacités de votre ordinateur diminuent à mesure que vous chargez des polices ;
- les applications que vous installez sont susceptibles de modifier vos polices sans que vous ne vous en rendiez compte ;
- vous pouvez perdre un temps fou à tenter de retrouver des polices endommagées, et
- en présence de nombreuses polices, les menus **Polices** de vos applications peuvent parfois être très longs à faire défiler. (Pour certains d'entre vous, ce dernier point à lui seul suffira à vous convaincre de l'utilité d'un gestionnaire de polices !)

Une gestion efficace des polices est essentielle si vous possédez une vaste collection de polices.

L'utilisation d'un gestionnaire de polices apporte une solution aux points évoqués ci-dessus et offre aussi d'autres avantages :

- vous pouvez chercher et comparer des polices pour trouver celle qui convient le mieux au projet en cours ;
- vous pouvez créer rapidement des aperçus de polices que votre client pourra valider, et
- vous pouvez tester de nouvelles polices dans des projets web existants.

Plusieurs utilisateurs ?

Si vous travaillez dans un environnement multi-utilisateur, vous pouvez retirer de nombreux bénéfices de l'utilisation d'un système de gestion de polices conçu pour les équipes, tel que Suitcase TeamSync ou Universal Type Server. Vous pouvez envisager d'utiliser un système dans le cloud comme Suitcase TeamSync ou une solution sur site. Pour en savoir plus, consultez le site

<http://www.extensis.com/fr/font-management/>

À propos de ce guide

Ce guide a été conçu pour aider les utilisateurs de Macintosh à mieux comprendre la gestion de leurs polices. Il comprend des recommandations et des instructions destinées à vous aider à configurer votre système afin de minimiser les problèmes de polices et d'améliorer votre productivité.

Les sujets suivants sont traités :

- Choix d'un gestionnaire de polices
- Collection de polices
- Gestion des doublons et des polices endommagées
- Planification de l'utilisation de nouvelles polices

Conventions

Les informations présentées dans ce guide étant de nature technique, il est nécessaire de les présenter clairement, sans ambiguïté. Nous utilisons les conventions suivantes pour simplifier la transmission des informations :

- **Polices de code** : le texte à saisir (dans la session Terminal, par exemple) apparaît dans *cette police*.
- **Noms de fichier** : dans la mesure du possible, nous donnons le nom exact du fichier, y compris son extension.
- **Fichiers et dossiers** : les noms et les chemins d'accès des fichiers et des dossiers sont indiqués comme suit, avec *cette police*. Les chemins d'accès sont fournis en anglais. Lorsque nous indiquons un chemin d'accès complet, il commence par une barre oblique (/) qui indique la racine du disque dur, comme */Library/Fonts/*. Un chemin relatif commence par un nom de dossier de base, comme *My Fonts/System Fonts/*. Les chemins qui commencent dans le répertoire de l'utilisateur sont donnés avec le caractère tilde (~) : *~/Library/Fonts/* équivaut à */Users/currentUser/Library/Fonts/*. Une barre oblique se trouve à la fin des chemins d'accès qui se terminent par un nom de dossier, tandis qu'aucune barre oblique ne se trouve à la fin des chemins d'accès se terminant par un nom de fichier. Les noms de fichier et de dossier individuels sont identifiés dans le texte (le dossier *Polices* ; le fichier *Andale Mono*).

Meilleures pratiques de gestion des polices

Un gestionnaire de polices efficace doit savoir se faire oublier ; l'activation et la désactivation des polices doit s'opérer sans que vous n'interveniez.

Le restant du guide est essentiellement consacré aux meilleures pratiques de gestion des polices.

Utiliser une application de gestion des polices

Un bon gestionnaire de polices est capable de résoudre les problèmes mentionnés ci-dessus et d'apporter d'autres éléments utiles. Selon vos besoins, vous pouvez opter pour un gestionnaire de polices pour un ordinateur individuel ou pour une solution conçue pour des équipes, répondant aux besoins de l'ensemble des utilisateurs de votre organisation.

Gérer votre collection de polices

Pour gérer efficacement les polices, nous vous recommandons de ne garder que les polices requises de base, d'éliminer les doublons, de repérer et de remplacer les polices endommagées, de mettre à niveau les anciennes polices et de les ajouter à votre gestionnaire de polices.

Acquérir de nouvelles polices

Quand vous achetez de nouvelles polices, ou des logiciels qui incluent des polices, vous devez faire en sorte d'ajouter les polices à votre gestionnaire de polices.

Choisir une application de gestion des polices

Réfléchissez à ce qu'un gestionnaire de polices doit vous apporter. Le Livre des polices de Mac OS X offre des fonctions de base de gestion des polices. Toutefois, les capacités intégrées de ce Livre des polices s'avèrent insuffisantes pour les professionnels de la conception.

Fonctionnalité de base d'un gestionnaire de polices

Le but principal d'un gestionnaire de polices est de faire en sorte que les polices soient disponibles quand vous en avez besoin et de les désactiver quand vous avez fini de vous en servir.

On dit qu'une police est **activée** lorsqu'elle est prête à être utilisée. Le processus permettant d'arriver à cette fin s'appelle l'**activation**. Une police qui n'est plus disponible est une police **désactivée**. Dans un gestionnaire de polices, l'activation et la désactivation des polices, c'est-à-dire la **gestion** des polices, sont des notions essentielles autour desquelles gravitent d'autres fonctionnalités.

Il est essentiel pour le gestionnaire de polices de pouvoir :

- gérer les polices se trouvant dans les dossiers de polices système
- gérer les ensembles de polices spécifiques d'un utilisateur
- activer automatiquement les polices utilisées dans le document que vous ouvrez
- gérer les polices requises spéciales du système
- accéder à diverses bibliothèques de polices tierces (Typekit, Google Fonts, etc.)
- fonctionner en arrière-plan sans intervention de l'utilisateur

Le gestionnaire de polices peut aussi s'avérer utile s'il est capable de :

- afficher des aperçus des polices sous diverses configurations
- gérer l'impression d'échantillons de polices
- trouver des polices à partir de critères spécifiés
- conserver les polices dans un emplacement unique et protégé
- activer les polices sans pour autant les déplacer
- rassembler les polices pour les redistribuer
- résoudre les problèmes de polices
- nettoyer les caches des polices des applications et des polices système

GÉRER LES POLICES DANS LES DOSSIERS DE POLICES DU SYSTÈME D'EXPLOITATION

Mac OS stocke les polices dans plusieurs emplacements. En général, les polices se trouvent dans les trois dossiers suivants :

- Le dossier de polices système : **/System/Library/Fonts/**
- Le dossier de polices local : **/Library/Fonts/**
- Le dossier de polices utilisateur : **~/Library/Fonts/**

Le dossier de polices système est souvent réservé aux polices requises par le système d'exploitation et ne doit pas être modifié sans raison valable. Le dossier de polices local comporte les autres polices disponibles.

Le dossier de polices utilisateur contient des polices propres à un utilisateur. Si votre ordinateur comporte deux comptes d'utilisateur, celui de Jean et celui de Marie, par exemple, des polices peuvent se trouver dans **/Users/Jean/Library/Fonts/** (seul Jean peut y accéder) et dans **/Users/Marie/Library/Fonts/** (seule Marie peut y accéder).

Un gestionnaire de polices efficace est capable d'identifier les polices situées dans ces emplacements et de les gérer de façon distincte.

Remarque : Mac OS masque le dossier utilisateur **Bibliothèque** (et le dossier **Polices**). Pour en savoir plus, voir *Appendix B: The Hidden User Library* on page <?>.

GÉRER DES ENSEMBLES DE POLICES

Quand votre ordinateur aura été configuré et que vous aurez installé vos logiciels, des centaines de polices, voire des milliers, se trouveront sur votre poste de travail.

Beaucoup de graphistes aiment regrouper les polices qu'ils utilisent pour des clients ou des projets spécifiques. Ainsi, l'activation, la désactivation et le rassemblement des polices requises sont facilités.

ACTIVATION AUTOMATIQUE DES POLICES

L'un des principaux avantages des gestionnaires de polices est qu'ils sont capables de détecter les polices utilisées dans un document et de les activer automatiquement à l'ouverture du document.

Ce type d'activation repose sur les informations relatives aux polices disponibles dans le document, en particulier leur nom PostScript. Toutefois, une identification de police basée uniquement sur son nom fait courir le risque de ne pas activer la bonne version de la police souhaitée.

La plupart des gestionnaires de polices professionnels incluent un autre type d'activation automatique, plus perfectionné, qui repose sur des plug-ins installés pour certaines applications telles que Photoshop et QuarkXPress. Les plug-ins analysent toutes les informations relatives aux polices utilisées dans le document afin de déterminer de façon très précise les polices à activer. Ainsi, le gestionnaire de polices active systématiquement la même police (la bonne police !) dans le document de travail.

POLICES SYSTÈME EN CONFLIT

Le système d'exploitation identifie les polices par leur nom. Un conflit survient lorsque deux polices activées portent le même nom.

Helvetica et Helvetica Neue, deux polices système requises sous Mac OS, portent souvent le même nom interne que d'autres versions que les graphistes peuvent préférer. Mac OS fait en sorte que ses versions de ces polices ne soient pas désactivées ou supprimées.

Avec un bon gestionnaire de polices, la nécessité d'utiliser des versions différentes de ces polices système sera prise en compte et l'activation sera opérée correctement.

FONCTIONNEMENT EN ARRIÈRE-PLAN

Les gestionnaires de polices incluent un composant en arrière-plan qui fonctionne sans interruption afin que l'utilisateur n'ait pas à intervenir : tout le travail d'activation et de désactivation des polices s'opère automatiquement. L'utilisateur n'accède à l'interface de l'application que pour effectuer des tâches spécifiques (création d'ensembles ou comparaison de polices côte à côte, par exemple).

APERÇU ET IMPRESSION DES POLICES

De nombreux critères entrent en ligne de compte dans le choix d'une police pour un projet : la forme et la taille de ses glyphes, les caractères et l'interligne, etc. Un gestionnaire de polices de qualité vous permet d'examiner des échantillons de polices dans votre propre texte, avec la taille et le style de votre choix, et même d'afficher les polices dans le contexte de votre projet.

Outre les aperçus sur écran, les graphistes réalisent souvent un livre d'échantillons de polices, qu'ils peuvent consulter à leur guise et montrer à leurs clients. Les gestionnaires de polices permettent aussi d'imprimer des exemples de polices.

RECHERCHER DES POLICES

Trouver la bonne police parmi les milliers stockées sur l'ordinateur peut vous mettre dans l'embarras. Pour commencer, mieux vaut restreindre le champ de la recherche, en sélectionnant des critères spécifiques.

Un gestionnaire de polices peut limiter la liste des polices à afficher en effectuant un tri par nom, classification, style, fonderie ou autres critères afin que vous puissiez facilement visualiser un sous-ensemble de vos polices.

STOCKAGE PRIVÉ DES POLICES ET ACTIVATION SUR PLACE

Pour garantir la sécurité de vos polices et faciliter leur gestion, les gestionnaires de polices offrent la possibilité de copier vos polices dans un dossier privé, où l'application peut les activer, sans possibilité d'accès fortuit. Ainsi, toutes vos polices se trouvent dans un emplacement unique et sont séparées des polices système requises.

Vous devrez parfois faire en sorte que certaines polices ne soient pas ajoutées à votre collection principale. Par exemple, si vous possédez des polices que vous n'avez le droit d'utiliser que temporairement, pour des projets spécifiques (comme des polices qui appartiennent à une entreprise spécifique), vous pouvez les ajouter dans le gestionnaire de polices et les utiliser en ayant recours à une *activation sur place* (les polices sont activées à partir de leur emplacement sur le disque).

RASSEMBLER ET EXPORTER DES POLICES

Les gestionnaires de polices vous permettent généralement de sélectionner des polices et de les copier dans un dossier, en vue de les utiliser ailleurs, de les installer sur un autre ordinateur ou de les livrer à l'imprimeur. (De nombreuses licences de polices interdisent spécifiquement cela. Veuillez donc à lire attentivement vos contrats de licence de polices pour savoir ce que vous pouvez et ne pouvez pas faire avec vos polices.)

RÉSOLUTION DE PROBLÈMES DE POLICES

Les polices, à l'instar des autres fichiers se trouvant sur votre ordinateur, peuvent être endommagées, même si vous n'avez rien fait pour ! Si l'affichage de votre texte ne correspond pas à vos attentes, il est possible qu'une police soit endommagée.

Les gestionnaires de polices sont capables d'analyser une police dans ses moindres détails pour déterminer son état. Certains gestionnaires analysent les polices au moment où vous les installez pour vous prévenir en cas de polices endommagées.

NETTOYAGE DES CACHES DE POLICES

Mac OS et beaucoup d'applications ont recours à un cache de polices pour accéder rapidement aux informations des polices utilisées fréquemment. Les fichiers d'un cache de polices peuvent se détériorer. Si vos polices apparaissent déformées ou si vous constatez d'autres problèmes typographiques, il peut d'agir d'un problème de cache.

Les gestionnaires professionnels de polices sont capables de nettoyer les caches de polices de Mac OS et de vos applications de conception.

Qu'en est-il des gestionnaires de polices de base ?

LIVRE DES POLICES

Le Livre des polices offre des options de gestion des polices de base, mais n'est pas aussi flexible qu'un gestionnaire de polices professionnel. Si vous possédez plus d'une centaine de polices, il devient vite difficile à utiliser.

Toutefois, ne le supprimez pas, même si vous n'avez pas l'intention de l'utiliser pour gérer vos polices. Le Livre des polices est intégré à Mac OS.

TYPEKIT

Typekit fait partie des fonctionnalités très intéressantes d'Adobe Creative Cloud en matière de typographie. Il s'agissait initialement d'un service de polices web. À présent, Typekit est intégré à de nombreuses applications essentielles de création de Creative Cloud.

Avec Typekit, vous pouvez maintenant « synchroniser » les polices du service pour les utiliser sur votre ordinateur à partir d'un site web ; Adobe parle de « gestion de polices » pour désigner ce système. Le site web gère la distribution des polices de Typekit vers votre bureau, mais se limite uniquement à ajouter et à supprimer des polices de Typekit.

Si vous possédez des polices avec des licences d'autres fonderies ou d'autres distributeurs de polices, vous aurez besoin d'un gestionnaire de polices pour gérer ces polices.

Un gestionnaire professionnel de polices vous permet de travailler aussi bien avec les polices Typekit qu'avec les polices issues d'autres sources.

Rassembler les polices

Avant de commencer à gérer vos polices, nous vous conseillons de les rassembler, de séparer le bon grain de l'ivraie, et d'enregistrer des copies de sauvegarde. Vous allez procéder de la même manière que votre système soit complètement neuf (nouvel achat ou système d'exploitation réinstallé) ou que des logiciels et des polices soient déjà installés sur votre ordinateur.

La préparation des polices à gérer comporte les étapes suivantes :

- Sauvegarder votre système
- Éliminer les polices système superflues
- Mettre à niveau d'anciennes polices
- Ajouter les polices à votre gestionnaire de polices
- Rechercher et supprimer les polices en double
- Rechercher et supprimer les polices endommagées

Sauvegarder votre système

Avant de vous lancer dans un projet pour lequel vous devrez déplacer ou supprimer des fichiers, ou installer de nouveaux logiciels, nous vous recommandons d'effectuer une sauvegarde au niveau de votre ordinateur afin de pouvoir revenir à l'état précédent de votre système si des incidents venaient ensuite à se produire.

Mettre votre système à jour

Dans un premier temps, vous devez vous assurer que votre système d'exploitation est à jour. Certains changements peuvent se produire au niveau des polices et applications installées à la suite de mises à jour.

Ouvrez le **Mac App Store** et vérifiez que les mises à jour requises ont bien été installées.

Éliminer les polices système superflues

Si vous travaillez depuis longtemps sur le même ordinateur, il est probable que vous avez ajouté un certain nombre de polices sur cet ordinateur. Si vous n'utilisez pas de gestionnaire de polices, les polices sont ajoutées directement aux dossiers de polices système Mac OS.

De nombreuses applications installent également des polices automatiquement dans les dossiers de polices système. Par conséquent, si vous avez pour habitude de ne rien supprimer, votre ordinateur doit regorger de bien plus d'éléments que vous ne l'imaginez.

Certains gestionnaires de polices, comme Suitcase Fusion, vous permettent de désactiver les polices se trouvant dans les dossiers de polices système. Ainsi, vous pouvez vous passer de supprimer certaines polices non essentielles des emplacements des polices système. Si vous utilisez un gestionnaire de polices qui offre cette possibilité, nous vous conseillons de désactiver les polices sur place avant de passer du temps à nettoyer vos dossiers de polices système.

POURQUOI ÉLIMINER LES POLICES SUPERFLUES ?

Conserver un nombre trop important de polices dans votre système peut causer divers problèmes. Un nombre trop élevé de polices activées simultanément peut être la source d'incidents au niveau de votre ordinateur. Aujourd'hui, Mac OS est plus robuste et les polices sont activées différemment ; les incidents sont donc heureusement plus rares. Toutefois, le fait de conserver trop de polices activées simultanément sur votre système peut néanmoins poser problème.

Par exemple, vos menus de polices deviennent vite ingérables. Adobe a tenté de mettre en place des fonctionnalités pour faciliter les recherches de polices dans les longues listes, mais dénicher vos polices préférées parmi l'accumulation d'autres polices peut demeurer problématique.

Beaucoup d'applications créent aussi leurs listes de polices au lancement, y compris les applications de Microsoft Office sous Mac OS. Un autre problème causé par un nombre trop élevé de polices activées simultanément est le temps très long que risque de prendre le lancement des applications. En ne conservant que l'essentiel dans vos dossiers de polices système, vous constaterez la différence au moment de lancer vos applications ! Bien sûr, vous ne devez pas activer des milliers de polices avec votre gestionnaire de polices, mais vous ne feriez pas cela, n'est-ce pas ?

COMMENT CLASSER LES POLICES À SUPPRIMER ?

Vous pouvez ranger les polices sur votre ordinateur dans plusieurs catégories :

- Polices requises pour Mac OS et ses applications
- Polices installées par Mac OS, non requises pour le système d'exploitation ou ses applications
- Polices Core Web
- Polices facultatives (y compris les polices installées par Adobe Creative Cloud et Microsoft Office)

Vous pouvez créer trois dossiers sur votre bureau : *Autres polices du système d'exploitation*, *Polices Core Web* et *Polices facultatives*.

Une extension ? Quelle

extension ?

Souvent, vous devrez faire la distinction entre les fichiers de polices comportant une extension (comme *.ttf* dans *Arial.ttf*) et ceux qui n'en ont pas. Pour cela, vous devez activer les extensions de fichier dans le Finder.

1. Sélectionnez *Finder > Préférences*.
2. Cliquez sur l'icône *Avancé*.
3. Activez *Afficher toutes les extensions de fichier (ou texte équivalent)* dans *macOS 10.5*.
4. Fermez la fenêtre de préférences du Finder.

Les extensions de tous vos fichiers (pas uniquement les fichiers de polices) s'affichent : *.doc* ou *.docx* pour les fichiers Word, *.app* pour les applications, etc. Si cela vous gêne, vous pouvez désactiver les extensions des noms de fichiers dans les préférences du Finder lorsque vous avez fini de rassembler vos polices.

- *Apple Color Emoji.ttc*
- *Avenir.ttc*
- *Courier.dfont*
- *Geneva.dfont*
- *Helvetica.dfont*
- *HelveticaNeue.dfont*
- *HelveticaNeueDeskInterface.ttc*
- *Keyboard.ttf*
- *LastResort.ttf*
- *LucidaGrande.ttc*
- *Menlo.ttc*
- *Monaco.dfont*
- *PingFang.ttc*
- *SFCompactDisplay-Black.otf*
- *SFCompactDisplay-Bold.otf*
- *SFCompactDisplay-Heavy.otf*
- *SFCompactDisplay-Light.otf*
- *SFCompactDisplay-Medium.otf*
- *SFCompactDisplay-Regular.otf*
- *SFCompactDisplay-Semibold.otf*
- *SFCompactDisplay-Thin.otf*
- *SFCompactDisplay-Ultralight.otf*
- *SFCompactRounded-Black.otf*
- *SFCompactRounded-Bold.otf*
- *SFCompactRounded-Heavy.otf*
- *SFCompactRounded-Light.otf*
- *SFCompactRounded-Medium.otf*
- *SFCompactRounded-Regular.otf*
- *SFCompactRounded-Semibold.otf*
- *SFCompactRounded-Thin.otf*
- *SFCompactRounded-Ultralight.otf*
- *SFCompactText-Bold.otf*
- *SFCompactText-BoldItalic.otf*
- *SFCompactText-Heavy.otf*
- *SFCompactText-HeavyItalic.otf*
- *SFCompactText-Light.otf*
- *SFCompactText-LightItalic.otf*
- *SFCompactText-Medium.otf*
- *SFCompactText-MediumItalic.otf*
- *SFCompactText-Regular.otf*
- *SFCompactText-RegularItalic.otf*
- *SFCompactText-Semibold.otf*
- *SFCompactText-SemiboldItalic.otf*
- *SFNSText.ttf*
- *SFNSTextCondensed-Black.otf*
- *SFNSTextCondensed-Bold.otf*
- *SFNSTextCondensed-Heavy.otf*
- *SFNSTextCondensed-Light.otf*
- *SFNSTextCondensed-Medium.otf*
- *SFNSTextCondensed-Regular.otf*
- *SFNSTextCondensed-Semibold.otf*
- *SFNSTextCondensed-Thin.otf*
- *SFNSTextCondensed-Ultralight.otf*
- *SFNSTextCondensed-Bold.otf*
- *SFNSTextCondensed-Heavy.otf*
- *SFNSTextCondensed-Light.otf*
- *SFNSTextCondensed-Medium.otf*
- *SFNSTextCondensed-Regular.otf*
- *SFNSTextCondensed-Semibold.otf*
- *SFNSTextItalic.ttf*
- *Symbol.ttf*
- *Times.dfont*
- *ZapfDingbats.ttf*

SÉLECTIONNER ET DÉPLACER DES POLICES DU SYSTÈME D'EXPLOITATION NON CRITIQUES

Beaucoup de polices installées par défaut sous Mac OS peuvent être supprimées sans que cela n'ait de répercussions au niveau du système d'exploitation. Elles peuvent être importées dans votre gestionnaire de polices et activées lorsque vous en avez besoin.

Si vous avez peur de supprimer des polices de votre système d'exploitation, vous pouvez passer cette étape. Chaque version de Mac OS présente de nouvelles polices installées par défaut et la liste des polices requises est différente pour chaque version. Si des polices répertoriées ci-dessous sont supprimées, votre ordinateur risque de ne pas démarrer normalement et les menus et les applications du système risquent de ne pas fonctionner normalement.

Copiez les polices dans le dossier **Autres polices du système d'exploitation**, puis faites-les glisser dans la corbeille à partir du dossier de polices du système d'exploitation. Dans certaines versions de Mac OS, vous ne pouvez pas vider la corbeille avant d'avoir redémarré l'ordinateur.

PROTECTION DE L'INTÉGRITÉ DU SYSTÈME

La suppression des polices du système d'exploitation est plus difficile sous OS X El Capitan (10.11) et Mac OS Sierra (10.12). La fonctionnalité *Protection de l'intégrité du système* empêche les utilisateurs, y compris les administrateurs et les utilisateurs racine, de déplacer des fichiers hors des dossiers du système d'exploitation et d'y ajouter d'autres fichiers. Pour supprimer des polices indésirables de votre système d'exploitation, vous devez désactiver *Protection de l'intégrité du système*, supprimer les polices, puis activer de nouveau cette option.

Vous ne devriez pas faire une utilisation normale de votre ordinateur lorsque *Protection de l'intégrité du système* est désactivée, car cette option protège votre ordinateur des programmes malveillants et attaques. Pour obtenir des informations supplémentaires et des instructions sur la désactivation de la *Protection de l'intégrité du système* afin de supprimer des polices indésirables, consultez [cet article d'Apple](#) (en anglais).

POLICES REQUISES SOUS MAC OS SIERRA (10.12)

Une liste de toutes les polices installées par Mac OS Sierra v10.12 est disponible sur le site web d'Apple : <https://support.apple.com/fr-fr/HT206872>

Pour que votre ordinateur fonctionne normalement, ces polices doivent se trouver dans le dossier **/System/Library/Fonts/**.

COLLECTION DES POLICES CORE WEB

Beaucoup de graphistes choisissent d'utiliser des polices web sur leurs sites web, mais de nombreux sites web requièrent toujours l'installation de certaines polices pour garantir un affichage des pages adéquat. Il est préférable de conserver ces polices pour garantir une navigation web sans faille.

Ouvrez le dossier **/Library/Fonts/** et déplacez les fichiers suivants vers le dossier **Polices Core Web** :

- *Andale Mono.ttf*
- *Arial Black.ttf*
- *Arial Bold Italic.ttf*
- *Arial Bold.ttf*
- *Arial Italic.ttf*
- *Arial.ttf*
- *Brush Script.ttf*
- *Comic Sans MS Bold.ttf*
- *Comic Sans MS.ttf*
- *Courier New Bold Italic.ttf*
- *Courier New Bold.ttf*
- *Courier New Italic.ttf*
- *Courier New.ttf*
- *Georgia Bold Italic.ttf*
- *Georgia Bold.ttf*
- *Georgia Italic.ttf*
- *Georgia.ttf*
- *Impact.ttf*
- *Tahoma Bold.ttf*
- *Tahoma.ttf*
- *Times New Roman Bold Italic.ttf*
- *Times New Roman Bold.ttf*
- *Times New Roman Italic.ttf*
- *Times New Roman.ttf*
- *Trebuchet MS Bold Italic.ttf*
- *Trebuchet MS Bold.ttf*
- *Trebuchet MS Italic.ttf*
- *Trebuchet MS.ttf*
- *Verdana Bold Italic.ttf*
- *Verdana Bold.ttf*
- *Verdana Italic.ttf*
- *Verdana.ttf*
- *Webdings.ttf*

POLICES REQUISES SOUS OS X EL CAPITAN (10.11)

Vous pouvez supprimer toutes les polices du dossier */Library/Fonts/*.

OS X v10.11 ajoute plusieurs nouvelles familles de polices dans le dossier */System/Library/Fonts/* qu'il est nécessaire de conserver pour garantir le fonctionnement normal de votre ordinateur. Ces polices doivent se trouver dans le dossier */System/Library/Fonts/* :

- *Apple Braille.ttf*
- *Apple Color Emoji.ttf*
- *AppleSDGothicNeo.ttc*
- *AquaKana.ttc*
- *ArialHB.ttc*
- *Avenir.ttc*
- *Courier.dfont*
- *Geneva.dfont*
- *Helvetica.dfont*
- *HelveticaNeue.dfont*
- *HelveticaNeueDeskInterface.ttc*
- *Hiragino Sans GB W3.ttc*
- *Hiragino Sans GB W6.ttc*
- *Keyboard.ttf*
- *LastResort.ttf*
- *LucidaGrande.ttc*
- *Menlo.ttc*
- *Monaco.dfont*
- *PingFang.ttc*
- *SFNSText-BoldItalicG1.otf*
- *SFNSText-BoldItalicG2.otf*
- *SFNSText-BoldItalicG3.otf*
- *SFNSText-Heavy.otf*
- *SFNSText-HeavyItalic.otf*
- *SFNSText-Light.otf*
- *SFNSText-LightItalic.otf*
- *SFNSText-Medium.otf*
- *SFNSText-MediumItalic.otf*
- *SFNSText-Regular.otf*
- *SFNSText-RegularG1.otf*
- *SFNSText-RegularG2.otf*
- *SFNSText-RegularG3.otf*
- *SFNSText-RegularItalic.otf*
- *SFNSText-RegularItalicG1.otf*
- *SFNSText-RegularItalicG2.otf*
- *SFNSText-RegularItalicG3.otf*
- *SFNSText-Semibold.otf*
- *SFNSText-SemiboldItalic.otf*
- *Symbol.ttf*
- *Times.dfont*
- *ヒラギノ角ゴシック Wo.ttc*
- *ヒラギノ角ゴシック W1.ttc*
- *ヒラギノ角ゴシック W2.ttc*
- *ヒラギノ角ゴシック W3.ttc*
- *ヒラギノ角ゴシック W4.ttc*
- *ヒラギノ角ゴシック W5.ttc*
- *ヒラギノ角ゴシック W6.ttc*
- *ヒラギノ角ゴシック W7.ttc*
- *ヒラギノ角ゴシック W8.ttc*
- *ヒラギノ角ゴシック W9.ttc*
- *SFNSText-Bold.otf*
- *SFNSText-BoldG1.otf*
- *SFNSText-BoldG2.otf*
- *SFNSText-BoldG3.otf*
- *SFNSText-BoldItalic.otf*

POLICES REQUISES SOUS OS X YOSEMITE (10.10)

Vous pouvez supprimer toutes les polices du dossier */Library/Fonts/*.

Ces polices doivent se trouver dans le dossier */System/Library/Fonts/* :

- *Apple Color Emoji.ttf*
- *AppleSDGothicNeo-Bold.otf*
- *AppleSDGothicNeo-Regular.otf*
- *Courier.dfont*
- *Geneva.dfont*
- *Helvetica.dfont*
- *HelveticaNeue.dfont*
- *HelveticaNeueDeskInterface.ttc*
- *Keyboard.ttf*
- *LastResort.ttf*
- *LucidaGrande.ttc*
- *Menlo.ttc*
- *Monaco.dfont*
- *Symbol.ttf*
- *Times.dfont*

POLICES REQUISES SOUS OS X MAVERICKS (10.9)

Vous pouvez supprimer toutes les polices du dossier */Library/Fonts/*.

Ces polices doivent se trouver dans le dossier */System/Library/Fonts/* :

- *Apple Color Emoji.ttf*
- *AppleSDGothicNeo-Bold.otf*
- *AppleSDGothicNeo-Regular.otf*
- *Courier.dfont*
- *Geneva.dfont*
- *Helvetica.dfont*
- *HelveticaNeue.dfont*
- *HelveticaNeueDeskUI.ttc*
- *Keyboard.ttf*
- *LastResort.ttf*
- *LucidaGrande.ttc*
- *Menlo.ttc*
- *Monaco.dfont*
- *Symbol.ttf*
- *Times.dfont*

POLICES REQUISES SOUS OS X MOUNTAIN LION (10.8)

Vous pouvez supprimer toutes les polices du dossier */Library/Fonts/* à l'exception d'une police :

- *AppleGothic.ttf*

Ces polices doivent se trouver dans le dossier */System/Library/Fonts/* :

- *Apple Color Emoji.ttf*
- *Courier.dfont*
- *Geneva.dfont*
- *Helvetica.dfont*
- *HelveticaNeue.dfont*
- *HelveticaNeueDeskUI.ttc*
- *Keyboard.ttf*
- *LastResort.ttf*
- *LucidaGrande.ttc*
- *MarkerFelt.ttc*
- *Menlo.ttc*
- *Monaco.dfont*
- *Symbol.ttf*
- *Times.dfont*

Si vous avez installé Microsoft Office, certaines de vos polices ont peut-être été déplacées. Cherchez dans le dossier */Library/* un dossier nommé **Fonts Disabled** (polices désactivées). S'il existe, ouvrez-le et déplacez les polices de la liste **Polices Core Web** ci-dessus dans le dossier **Polices Core Web**. Si un message indique que l'une des polices existe déjà, remplacez la police. La police désactivée par Office est la police Apple la plus utile.

RASSEMBLER LES POLICES ADOBE

Si vous utilisez Adobe Creative Cloud, les polices de ces applications peuvent être synchronisées à partir d'Adobe Typekit et ne sont plus installées par défaut. Pour en savoir plus, consultez :

<http://www.adobe.com/products/type/creative-cloud-fonts.html>

Si vous utilisez Creative Suite 6, créez un dossier sur votre bureau nommé **Polices Adobe CS6**.

Adobe CS 6 installe les polices dans le dossier de polices local. Cela signifie que les polices Adobe sont mélangées aux autres polices installées. Toutefois, il n'est pas difficile de repérer les polices de Creative Suite, car elles incluent toute une version d'Adobe Caslon Pro, avec des noms de fichiers commençant tous par **ACaslonPro**. En outre, toutes ces polices ont été installées à peu près au même moment.

Si vous possédez Creative Suite 6 :

1. Ouvrez le dossier de polices local : */Library/Fonts/*
2. Choisissez **Présentation > Par liste**.
3. Cliquez sur l'en-tête de la colonne Date de modification.
Les fichiers sont alors triés par date de modification, qui correspond en général pour les polices à leur date d'installation.
4. Trouvez une police dont le nom commence par **ACaslonPro**. Sélectionnez toutes les polices dont la date de modification correspond à quelques minutes près à celle de ce fichier et déplacez-les vers le dossier **Polices Adobe CS 6**.

Pour obtenir des informations plus détaillées, consultez le site web d'Adobe :

- **Fonts Installed by Adobe's Creative Cloud (en anglais)**
(<http://www.adobe.com/products/type/creative-cloud-fonts.html>)
- **Fonts included with Adobe's Creative Suite 6 (en anglais)**
(<http://www.adobe.com/products/type/creative-suite-6-installed-fonts.html>)

POLICES MICROSOFT OFFICE

Microsoft Office installe de nombreuses polices pouvant être utilisées dans les applications Office et dans d'autres projets.

Remarque : les applications Microsoft Office créent une liste des polices disponibles à leur démarrage.

Pour être sûr que vos documents et modèles affichent les polices adéquates, veillez à activer les polices requises à l'aide de votre gestionnaire de polices **avant** de démarrer une application Office.

Version mise à jour d'Office

Veillez à mettre à jour votre version de Microsoft Office à l'aide de la mise à jour automatique Microsoft (AutoUpdate). Choisissez *Aide > Rechercher les mises à jour* dans n'importe quelle application Office.

OFFICE 2008 ET 2011

Office 2008 et 2011 installent les polices dans */Library/Fonts/Microsoft/* et déplacent les polices existantes portant les mêmes noms dans */Library/Fonts Disabled/*.

Deux familles de polices sont importantes dans les applications Office : *Calibri* et *Cambria*. Ces familles sont utilisées comme polices par défaut dans beaucoup d'applications. Il est possible de les supprimer et de les remplacer par des ensembles activés automatiquement dans votre gestionnaire de polices, mais vous pouvez simplement les laisser dans le dossier polices système.

Vous pouvez déplacer les polices restantes du dossier Microsoft de */Library/Fonts/* vers le dossier **Polices facultatives**.

OFFICE 2016

Les polices incluses avec Microsoft Office 2016 sont installées dans le package de chaque application. Cela signifie que chaque application peut avoir son propre ensemble de polices personnalisées, qui sont activées au besoin, pour un modèle, etc.

Cela peut être problématique si vous préférez utiliser une autre version de la police que celle qui est activée automatiquement par l'une des applications Office.

Cliquez avec le bouton droit et choisissez **Afficher le contenu du package** (ou texte équivalent) de chaque application Office 2016 pour localiser chaque dossier.

[application]/Contents/Resources/Fonts/

Deux familles de polices sont importantes dans les applications Office 2016 : *Calibri* et *Cambria*. Ces familles sont utilisées comme polices par défaut dans beaucoup d'applications. Il est possible de les supprimer et de les remplacer par des ensembles activés automatiquement dans votre gestionnaire de polices, mais vous pouvez simplement les laisser dans le dossier *Polices* de chaque application.

Vous pouvez déplacer les polices restantes du dossier *Polices* de chaque application vers le dossier **Polices facultatives**.

Remarque : quand Office 2016 se met à jour, il remplace les polices de chaque application. Ainsi, vous devrez peut-être supprimer ces polices de nouveau à la suite d'une mise à jour.

RASSEMBLER LES POLICES FACULTATIVES

Une fois les étapes ci-dessus terminées, des polices peuvent encore se trouver dans les emplacements suivants :

/Library/Fonts/
/Library/Fonts Disabled/
~/Library/Fonts/
/Library/Application Support/

Ouvrez */Library/Fonts/* et déplacez les fichiers de ce dossier vers le dossier **Polices facultatives** sur le bureau.

Faites de même avec les fichiers se trouvant dans le dossier */Library/Fonts Disabled/*.

Ouvrez votre dossier de polices utilisateur. Sous Mac OS, le dossier Bibliothèque de l'utilisateur est généralement caché. Maintenez la touche **Option** enfoncée en cliquant sur le menu **Aller** pour faire apparaître le menu **Bibliothèque**.

Sélectionnez tous les fichiers de polices et déplacez-les vers le dossier **Polices facultatives**.

Ouvrez le dossier **Apple/Fonts/** s'il existe. Vous verrez peut-être un dossier nommé **iWork** et un dossier nommé **iOS**. Le dossier **iWork** comporte des polices qui sont aussi incluses dans les programmes **iWork** ; Apple y installe des polices même si vous n'avez pas **iWork**. Le dossier **iOS** contient des polices utilisées sur iPhone, iPad et iPod Touch.

Si iWork est installé sur votre ordinateur, procédez à l'archivage du dossier **Apple/Fonts/iWork/**, car ces polices sont déjà installées. (Pour archiver le dossier, faites-le glisser sur le bureau, compressez-le et copiez l'archive compressée dans l'emplacement de sauvegarde de votre choix.)

Copiez les dossiers **iOS** et **iWork** dans le dossier **Polices facultatives** sur le bureau.

Vérifiez le contenu du dossier */Library/Applications/*, où d'autres fournisseurs ont pu placer un dossier **Polices** et déplacez également ces polices vers le dossier **Polices facultatives**. (Ne vous souciez pas du dossier Adobe ; voir *Gathering Adobe fonts* on page 13 au sujet des polices Adobe Creative Suite.)

PRÉPARATION DU PARTAGE

Nous recommandons d'ajouter vos dossiers de polices à votre gestionnaire de polices afin de pouvoir les activer à l'avenir. Vous pouvez aussi les ajouter à un gestionnaire de polices reposant sur un serveur pour que tous les membres de votre équipe puissent les utiliser.

Mettre à niveau d'anciennes polices

Dans la mesure du possible, nous conseillons de migrer vers des polices OpenType :

- Les polices OpenType peuvent être utilisées sur des ordinateurs Mac et sur des PC, ce qui simplifie la gestion multiplateforme des documents.
- Les polices PostScript Type 1 et les polices Mac TrueType ne peuvent être utilisées que sur une seule plateforme. Si vous ouvrez un document Mac dans lequel se trouve ces polices sous Windows, certains des caractères comme les guillemets anglais risquent d'être mappés à d'autres caractères.
- La plupart des fonderies modernes produisent des polices OpenType. Certaines ne commercialisent d'ailleurs que ce type de polices.
- Les polices OpenType n'utilisent qu'un seul fichier. Cela facilite leur installation et leur gestion. Les anciennes polices PostScript requièrent deux fichiers : un fichier police écran et un fichier police impression.

Grâce à votre gestionnaire de polices, vous pouvez conserver les anciennes polices et les activer lorsque vous devez les utiliser dans un projet.

Ajouter des polices à votre gestionnaire de polices

OÙ STOCKER LES POLICES ?

Les gestionnaires de polices proposent généralement deux options pour le stockage des polices : les copier dans un dossier privé ou les laisser dans leur dossier d'origine.

Nous recommandons de laisser le gestionnaire de polices se charger de la copie des polices dans son propre dossier privé et de ne conserver dans les dossiers d'origine que les polices destinées à des projets spéciaux (un client qui demande expressément de séparer ses polices des autres polices, par exemple) ou des polices dont l'usage ne sera que temporaire.

Dans votre gestionnaire de polices, définissez l'usage du dossier privé par défaut.

Dans Suitcase Fusion :

1. Choisissez **Suitcase Fusion > Préférences**.
2. Dans les options du Coffre de polices, sélectionnez « Copier les polices ajoutées dans le Coffre ».
3. Fermez la fenêtre de préférences.

Remarque : nous nous servons de Suitcase Fusion pour illustrer les processus, mais la plupart des gestionnaires de polices présentent des fonctionnalités similaires.

Les temps changent... Les polices aussi !

Les polices Times, Helvetica, Garamond et même Arial évoluent. Les dernières versions de macOS (et de Windows) adoptent des polices OpenType à la place de certains des formats de polices numériques plus anciens.

Les fonderies de polices ne produisent pratiquement plus que ce format. Lorsque vous achetez des nouvelles polices, vous trouverez forcément la police désirée au format OpenType tandis que le choix en polices PostScript et TrueType s'amenuise peu à peu.

Cela s'explique par l'origine des polices OpenType : Adobe et Microsoft ont conçu ces polices pour combiner les caractéristiques des technologies existantes en matière de polices (PostScript et TrueType) et y ajouter des caractéristiques dont avaient besoin les graphistes (ligatures, formes contextuelles et surtout ensembles de caractères Unicode).

Pour comparer les polices OpenType aux autres formats de polices, voir Appendix C: Font Formats on page <OV>.

REGROUPER LES POLICES

Dans sa configuration la plus basique, le gestionnaire de polices gèrera deux groupes de polices qui sont à la base de votre utilisation des polices : les polices se trouvant dans les dossiers système et les polices situées hors de ces dossiers.

Dans Suitcase Fusion, les polices autres que les polices système sont répertoriées dans une *bibliothèque*. La bibliothèque par défaut est appelé bibliothèque de polices.

Votre gestionnaire de polices doit pouvoir créer des sous-groupes de polices au sein de sa bibliothèque pour faciliter le processus de reconnaissances des polices. (Dans Suitcase Fusion, ces groupes sont appelés des *ensembles*.)

Nous allons créer un ensemble pour chaque dossier de polices créé auparavant (à l'exception du dossier **Anciennes polices**), puis ajouter les polices de chaque dossier dans l'ensemble.

Dans Suitcase Fusion, vous pouvez créer l'ensemble et y ajouter les polices en une seule étape. Il vous suffit de faire glisser le dossier en question à partir du Finder dans la bibliothèque de polices. Suitcase crée un ensemble portant le même nom que le dossier et ajoute toutes les polices se trouvant dans le dossier à l'ensemble.

Si votre gestionnaire de polices dispose d'une fonction similaire, utilisez-la. Sinon, créez vous-même un ensemble du même nom que chaque dossier et ajoutez-y les polices des dossiers. (Vous devrez peut-être ajouter les polices dans la bibliothèque générale dans un premier temps, avant de les déplacer vers l'ensemble.)

AJOUTER TEMPORAIREMENT DES POLICES SUR PLACE

Si vous ne souhaitez pas ajouter les polices dans le dossier privé du gestionnaire de polices (s'il s'agit de polices que vous n'allez que très peu utiliser, par exemple, ou s'il s'agit des polices qu'un client ne veut pas mélanger aux autres polices), vous devez ajouter les polices sur place, afin que le gestionnaire de polices puisse les gérer de là où elles se trouvent.

Suitcase Fusion vous permet d'ajouter des polices sur place de façon temporaire. Pour ce faire, faites glisser les polices ou le dossier vers l'icône Dock de Suitcase Fusion. Les polices ne seront plus disponibles une fois que vous vous serez déconnecté de votre compte Mac ou que vous aurez éteint ou redémarré votre ordinateur.

Cette fonctionnalité vous permet d'utiliser rapidement un ensemble de polices, dans le cadre d'un tout petit projet, par exemple, sans les ajouter au Coffre de polices et sans devoir modifier vos préférences.

Identifier des polices en double

Les polices en double sont une plaie en matière de gestion des polices. En effet, deux polices peuvent avoir des noms différents, mais une structure interne identique, et deux polices portant le même nom peuvent présenter des caractéristiques différentes (au niveau des glyphes disponibles et d'autres éléments internes).

Si vous possédez deux polices portant le même nom (par exemple, deux polices Helvetica, comme sur l'illustration ci-dessous), c'est que vous avez sans doute travaillé sur des projets différents ayant nécessité l'une et l'autre de ces versions. Si vous supprimez une version, les retours automatiques à la ligne des textes de l'un de vos projets seront peut-être modifiés, ce qui risque d'engendrer des changements au niveau de l'ensemble de la pagination du projet. Par conséquent, vous devez conserver ces deux polices, mais les identifier pour savoir les différencier l'une de l'autre.

Gestion des polices en double

*La façon la plus simple de gérer vos polices en double est de ne pas y toucher. Si vous utilisez Suitcase Fusion **et** conservez vos polices exclusivement dans le Coffre de polices, le gestionnaire fera en sorte de ne jamais ajouter une police identique à une qui s'y trouve déjà.*

HELVETICA HELVETICA

Itam, volorep ratibus. As explanime voluptibus moluptae conmiamet, aut quis aut ea volestiandis evelecab ilicipsam vit liae same venitii stotatquati natet occum rem dolori cum diae non re rature, omnim serum harchil lentibus et harchiis eaque id ut optae eliate pa velendam nus quiature ne explanimus as sae earitatem qui omnitam, simporp orporerit laccabor restibus sum et provit et aut veroribus et autam quam volumet, quos et que nonem quam quo od mo officipid quibus atet quos eum resciiis corem quatur molor magnimo velluptas sunt et, in ped ellupta volut abo. Nam quam debita arciur? Genistet est poresequi tem et ullabor auditiium qui deniatem ius des molendis doluptate et la volecto occat autem que de pratur, optat.

Itam, volorep ratibus. As explanime voluptibus moluptae conmiamet, aut quis aut ea volestiandis evelecab ilicipsam vit liae same venitii stotatquati natet occum rem dolori cum diae non re rature, omnim serum harchil lentibus et harchiis eaque id ut optae eliate pa velendam nus quiature ne explanimus as sae earitatem qui omnitam, simporp orporerit laccabor restibus sum et provit et aut veroribus et autam quam volumet, quos et que nonem quam quo od mo officipid quibus atet quos eum resciiis corem quatur molor magnimo velluptas sunt et, in ped ellupta volut abo. Nam quam debita arciur? Genistet est poresequi tem et ullabor auditiium qui deniatem ius des molendis doluptate et la volecto occat autem que de

Deux polices Helvetica

Si vous autorisez votre gestionnaire de polices à conserver les polices dans son emplacement privé (le Coffre des polices dans Suitcase Fusion), vous ne devriez jamais avoir des polices avec des noms et des constructions identiques. Si vous conservez certaines polices hors du Coffre, ce type de doublons peut se présenter, mais le problème sera vite réglé. Une fois identifiées, les polices en double pourront simplement être éliminées.

Il est assez simple de trouver les polices en double. Dans Suitcase Fusion, vous pouvez utiliser les méthodes qui suivent. Si vous utilisez un autre gestionnaire de polices, consultez la documentation fournie avec le gestionnaire.

RECHERCHER DES POLICES EN DOUBLE PAR NOM POSTSCRIPT

1. Ouvrez Suitcase Fusion.
2. En bas à gauche, dans le panneau de recherche intelligente **Smart Search**,
3. cliquez sur **Doublons** (ou texte équivalent).

La liste présente alors les polices qui possèdent un nom PostScript identique. Si la liste est vide, cela signifie que vous n'avez pas de polices portant le même nom.

Cliquez sur le menu **Affichage**. Si la case **Grouper les polices par famille** est activée, sélectionnez-la afin que les polices apparaissent individuellement.

Choisissez **Affichage > Colonnes > Nom PostScript** pour afficher le nom PostScript de chaque police répertoriée, puis cliquez sur l'en-tête de cette colonne pour trier les polices par leur nom PostScript.

Conservez toutes ces polices, que vous avez peut-être utilisées dans divers projets, mais différenciez-les les unes des autres. Par exemple, vous pouvez créer des mots-clés à partir des noms de vos clients et attribuer ces mots-clés aux polices utilisées par chacun des clients.

Sachez qu'en présence de polices dont les noms PostScript sont identiques, une seule police d'un même nom PostScript peut être activée à la fois. Des substitutions de polices peuvent se produire en cas d'activation de la mauvaise police.

Les gestionnaires de polices comportent des plug-ins d'activation pour les applications professionnelles de création afin d'éviter ce genre de problèmes. Les techniques d'activation globale sont utilisées pour garantir un usage correct des polices dans d'autres applications, telles que les traitements de texte et les feuilles de calcul.

Que désigne le nom (PostScript) ?

Le nom PostScript d'une police est une valeur interne que le système et les applications utilisent pour identifier et activer les fontes.

RECHERCHER DES DOUBLONS IDENTIQUES

Vous disposez peut-être de polices identiques si vous avez ajouté les polices à la fois dans le Coffre des polices et sur place, sur un disque. Pour savoir si vous avez ajouté deux fois la même police, regardez les identifiants Font Sense de vos polices dans Suitcase Fusion. Vous pouvez ensuite vérifier l'emplacement de la police sur le disque et supprimer le doublon.

POLICES SYSTÈME EN CONFLIT

Les polices qui ont les mêmes noms PostScript posent également un autre problème. Des polices système de Mac OS, dont certaines polices essentielles, ont le même nom PostScript que les polices Adobe Type 1 PostScript.

Avec Suitcase Fusion, vous pouvez remplacer les polices système en conflit avec les polices de votre collection. Suitcase Fusion fonctionne en arrière-plan et veille à ce que les polices système n'apparaissent pas dans les menus Police des applications.

Parmi ces polices, certaines peuvent être traitées facilement : **Courier.dfont**, **Symbol.dfont** et **Times.dfont** ne sont pas protégées par le système d'exploitation et peuvent être désactivées aisément si nécessaire.

En revanche, **Helvetica.dfont** et **HelveticaNeue.dfont** sont des polices protégées : si vous les supprimez, le système d'exploitation les remplacera à partir d'un référentiel masqué.

Étant donné que certaines versions de ces polices doivent être activées afin que le système d'exploitation fonctionne correctement, il s'avère difficile de les désactiver au profit d'autres versions. Cette opération peut s'effectuer manuellement, mais des modifications doivent être apportées au niveau de votre système d'exploitation. Si cela n'est pas effectué correctement, votre système risque de devenir inutilisable.

Rechercher des polices endommagées

Une police est endommagée si certaines de ses ressources associées ne peuvent pas être ouvertes, si elles contiennent des informations incohérentes ou affichent des valeurs incorrectes dans des champs importants.

Des polices peuvent être créées à partir d'informations incohérentes ou être endommagées accidentellement, en déplaçant une police Mac PostScript vers un système Windows, par exemple (voir "The fork in the road" on page 27).

Un gestionnaire de polices de qualité analyse les polices au moment de leur ajout et repère les polices endommagées. Il peut ensuite les rejeter ou les mettre en quarantaine.

À tout moment, si vous avez l'impression que l'une de vos polices a été endommagée, vous pouvez aussi utiliser votre gestionnaire de polices ou un utilitaire tel que FontDoctor pour analyser vos polices.

ANALYSER DES POLICES DANS SUITCASE FUSION

1. Sélectionnez une police, un ensemble ou une bibliothèque à analyser.
2. Sélectionnez **Fichier > Vérifier la présence d'une altération**.

Toute police endommagée est placée dans un nouvel ensemble au sein de la bibliothèque sélectionnée.

ANALYSER DES POLICES AVEC FONDOCTOR

Si votre gestionnaire de polices n'inclut pas de fonction d'analyse des polices, vous pouvez utiliser un utilitaire tel que FontDoctor ou le Livre des polices (inclus dans Mac OS).

Par rapport aux autres outils dédiés aux polices de caractères, FontDoctor comporte de nombreuses options, dont la possibilité de déplacer les polices endommagées ou les polices qui créent des conflits, et de nettoyer les caches des polices.

Consultez l'aide de FontDoctor pour en savoir plus sur l'utilisation de cet outil de diagnostic des problèmes de polices.

ANALYSER LES POLICES AVEC LE LIVRE DES POLICES

Le Livre des polices, le gestionnaire de polices inclus dans Mac OS, peut analyser les polices endommagées sans installation préalable des polices.

1. Ouvrez le Livre des polices.
2. Choisissez **Fichier > Valider un fichier**.
3. Sélectionnez un ou plusieurs fichiers de polices à analyser et cliquez sur Ouvrir.

Le Livre des polices analyse chaque police et signale les erreurs trouvées.

Attention : le Livre des polices n'analysera pas les fichiers de polices vectorielles PostScript et signalera les polices en double.

Envisager d'utiliser de nouvelles polices

Soyez réaliste, vous n'aurez jamais assez de polices. Vous finirez certainement par en acheter de nouvelles, alors autant vous y préparer.

D'où proviennent les polices ?

En général, les polices proviennent d'une fonderie, à qui vous avez acheté une police unique ou un ensemble de polices, ou ont été installées en même temps qu'un nouveau logiciel.

Polices achetées

Songez à respecter les recommandations suivantes lorsque vous achetez ou téléchargez des polices :

- Achetez ou téléchargez des polices sur des sites web ou dans des fonderies dignes de confiance.
- Essayez d'obtenir des polices au format OpenType.
- Méfiez-vous des collections incluant des milliers de polices à bas prix. Il s'agit souvent de polices « fantaisies » que vous utiliserez rarement ou de polices non conçues pour les projets destinés à être imprimés, et leur qualité typographique sera certainement médiocre.
- Vérifiez que les polices que vous achetez incluent les styles, langues et symboles dont vous avez besoin.

Avant d'ajouter de nouvelles polices dans votre gestionnaire de polices, enregistrez une copie de sauvegarde, puis analysez les polices pour détecter toute anomalie. (Suitcase Fusion analyse les polices au moment de leur ajout. Vous pouvez aussi les analyser à l'aide d'un utilitaire tel que FontDoctor.)

FontDoctor peut vous venir en aide

FontDoctor est inclus avec Suitcase Fusion ou peut être acheté séparément à partir du site web d'Extensis à l'adresse <http://www.extensis.com/fontdoctor>.

Une fois les polices ajoutées dans votre gestionnaire de polices, vérifiez qu'il n'y a pas de polices en double (même nom PostScript). Si votre gestionnaire de polices prend en charge les ensembles, vous pouvez ajouter vos nouvelles polices sous la forme d'un ensemble afin de les retrouver facilement.

Ajoutez à vos nouvelles polices des mots-clés ou d'autres informations pertinentes permettant de les identifier. Si vous avez acheté les nouvelles polices pour un client ou un projet en particulier, spécifiez-le en ajoutant le nom du client ou du projet sous la forme de mots-clés.

Polices incluses dans les applications

Certaines applications incluent des polices de grande qualité. Toutefois, il se peut que vous n'ayez pas le choix en ce qui concerne l'installation de ces polices. Le logiciel installera peut-être les polices dans vos dossiers de polices système ou dans certains emplacements que le gestionnaire de polices ne contrôle pas.

Avant d'installer un nouveau logiciel, vous pouvez vous faciliter la tâche en identifiant les polices que vous avez délibérément laissées dans vos dossiers de polices système.

Remarque : le processus suivant est facultatif. Il peut vous aider à identifier les polices installées en même temps que vos logiciels, mais il n'est pas indispensable. Si vous ne suivez pas ces étapes, les prochaines polices installées seront certainement placées dans vos polices système.

LISTE DES POLICES ACTUELLES

Une méthode simple et sûre pour savoir quelles polices système vous possédez consiste à établir une liste de ces polices.

1. Ouvrez le dossier **/Library/Fonts/**.
2. Choisissez **Présentation > Par liste**.
3. Choisissez **Présentation > Ranger par > Aucun**.
4. Cliquez sur l'en-tête de la colonne Nom pour trier les polices par nom.
5. Choisissez **Édition > Tout sélectionner**.
6. Maintenez la touche **Option** enfoncée et choisissez **Fichier > Afficher l'inspecteur**.
7. Dans le fenêtre Infos de plusieurs éléments, regardez le nombre de fichiers qui apparaissent (ce nombre est indiqué à côté de Type en haut de la fenêtre).
8. Fermez la fenêtre Infos de plusieurs éléments et choisissez **Édition > Copier**.
9. Ouvrez TextEdit et créez un nouveau document.
10. Tapez **Library Fonts : ### fichiers** et appuyez sur **Retour**. Tapez le nombre de fichiers affichés dans la fenêtre Infos de plusieurs éléments à la place de **###**.
11. Choisissez **Édition > Coller le style et l'appliquer**.
Si vous choisissez **Coller**, TextEdit collera toutes les polices copiées dans votre document. Dans ce cas, choisissez **Annuler** et réessayez.
12. Enregistrez le fichier dans votre dossier **Documents**. Nommez-le « Polices de la bibliothèque » et ajoutez la date (**Polices de la bibliothèque 27 novembre 2016.rtf**, par exemple).

Répétez l'opération pour le dossier **/System/Library/Fonts/**. Nommez le fichier qui en résulte « Polices système de la bibliothèque » en ajoutant la date au nom du fichier.

RASSEMBLER LES POLICES INSTALLÉES PAR UNE APPLICATION

Lorsqu'une application installe directement des polices, elle peut les placer à différents endroits : dans l'un des dossiers de polices système, dans le dossier **Support aux applications** ou ailleurs.

Pour en savoir plus sur la recherche des polices installées dans le dossier **Supports aux applications**, voir *Gathering Optional Fonts* **on page 15**.

Si vous pensez qu'une application a installé des polices, mais que vous ne trouvez pas ces polices, consultez la documentation fournie avec le logiciel. Les polices sont parfois placées dans un dossier distinct, dans le dossier de l'application.

Certaines applications installent des polices dans un dossier qu'elles créent dans un dossier de polices système. Microsoft Office 2008 et 2011 installent leurs polices dans un dossier nommé **Microsoft**. Pour retirer ces polices, il suffit de faire glisser ce dossier hors du dossier **Polices**.

Pour rassembler les polices installées dans les dossiers de polices système :

1. Créez un nouveau dossier sur votre bureau, en précisant dans le nom du dossier le nom de l'application que vous venez d'installer (par exemple, **polices SurfWriter**). Vous y placerez les polices installées par la nouvelle application.
2. Ouvrez la liste Polices bibliothèque que vous avez enregistrée dans votre dossier **Documents**.
3. Ouvrez le dossier **/Library/Fonts/** et comparez le nombre de fichiers qui s'y trouvent avec le nombre qui s'affiche en haut de votre liste Polices bibliothèque.
(Pour compter rapidement les polices, choisissez **Présentation > Afficher la barre d'état** ; la barre d'état en bas de la fenêtre indique le nombre de fichiers se trouvant dans le dossier.)
Si le nombre est le même, cela signifie sans doute qu'aucune nouvelle police ne s'y trouve et vous pouvez passer au dossier suivant. (Il est possible, mais peu probable, que l'application ait supprimé certaines polices avant d'ajouter les siennes.)
4. Si le nombre de polices est différent du nombre indiqué sur votre liste, vous devez comparer le contenu du dossier et votre liste. Quand vous trouvez une police dans le dossier non répertoriée sur votre liste, placez-la dans le dossier que vous avez créé sur le bureau (**polices SurfWriter** dans le cas de notre exemple).
5. Ouvrez la liste Polices bibliothèque système que vous avez aussi enregistrée.
6. Ouvrez le dossier **/System/Library/Fonts/**. (Les applications ne sont pas censées installer des polices à cet emplacement, mais il peut être bon de vérifier quand même.) Comparez le dossier et la liste. Si des polices du dossier ne se trouvent pas sur la liste, sélectionnez-les, puis choisissez **Fichier > Placer dans la corbeille**. Entrez votre mot de passe lorsque vous y êtes invité. Déplacez les polices de la corbeille dans le nouveau dossier de polices de l'application se trouvant sur le bureau.
7. Vérifiez aussi si l'application a installé des polices dans votre dossier Polices utilisateur. Choisissez **Aller > Bibliothèque** dans le Finder, puis ouvrez le dossier Polices. (Maintenez la touche **Option** enfoncée en cliquant sur **Aller** pour voir l'option **Bibliothèque** dans le menu.) Sélectionnez toutes les polices de ce dossier et déplacez-les vers le dossier de polices de l'application, sur le bureau.
8. Déplacez le nouveau dossier de polices de l'application (**Polices SurfWriter** dans le cas de notre exemple) dans le dossier **/Users/shared/Optional fonts/**.

Caches de polices

Mac OS et les applications dans lesquelles les polices sont grandement utilisées ont recours à un cache pour conserver les données relatives aux polices.

Les données des caches peuvent être désynchronisées ou obsolètes. Si vous rencontrez des difficultés d'ordre typographique (texte déformé à l'écran ou ralentissement du système lors de modifications de polices), des problèmes de caches de polices en sont probablement la cause et nous vous conseillons de nettoyer ces caches.

L'utilisation d'un utilitaire de nettoyage constitue la façon la plus simple d'y parvenir. Une fonctionnalité de Suitcase Fusion est ainsi accessible en sélectionnant

Fichier > Nettoyer les caches de polices. Tous les caches nécessaires sont alors nettoyés et l'ordinateur redémarre.

Une histoire sans fin

Une gestion efficace des polices doit s'effectuer en continu. Toutefois, en utilisant des outils performants et en respectant quelques conseils de base, cette gestion peut faire harmonieusement partie de votre processus de création et peut même l'améliorer.

Annexe A : terminologie relative aux polices

Certains des termes utilisés en matière de gestion des polices de caractères peuvent prêter à confusion, notamment car des termes sont utilisés de façon interchangeable ou sont utilisés différemment selon les entreprises. Consultez le site web d'Adobe pour lire un glossaire (en anglais) plus complet sur les termes typographiques :

<http://www.adobe.com/products/type/adobe-type-references-tips/glossary.html>.

Vous trouverez ci-après des termes souvent employés et ce qu'ils désignent.

Termes typographiques courants

CARACTÈRE

Lettre, signe de ponctuation, chiffre, espace ou tout autre objet ou symbole présent dans une police.

Voir *glyphe*.

FAMILLE

Ensemble de fontes élaboré en vue d'une utilisation conjointe. Les fontes d'une famille se ressemblent, mais leurs styles, graisses et chasses sont variables.

Myriad Pro Condensed

Myriad Pro Italic

Myriad Pro Condensed Italic

Myriad Pro Semibold

Myriad Pro Regular

Myriad Pro Semibold Italic

Myriad Pro Bold Condensed

Myriad Pro Bold

Myriad Pro Bold Condensed Italic

Myriad Pro Bold Italic

Famille de polices Myriad Pro

POLICE

Assortiment d'une graisse, d'une chasse et d'un style déterminés de caractères. Times New Roman Italique est une police, comme Garamond Semibold.

GLYPHE

Représentation visuelle d'un caractère. Un caractère, comme la lettre A majuscule, peut avoir plusieurs glyphes dans différentes polices. Les glyphes ne représentent pas forcément des caractères utilisés pour l'écriture d'un texte (il existe de nombreuses polices dingbats). Dans certains systèmes d'écriture, un caractère peut être représenté par plusieurs glyphes au sein d'une même police.



Un même caractère, des glyphes différents (Rockwell Extra Bold, Lithos Pro, Edwardian Script ITC)

STYLE

Variation de l'apparence (gras ou italique, par exemple) qui constitue une fonte d'une famille de polices.

FONTTE

Ensemble de glyphes. Une fonte fait généralement partie d'une famille. Le nom de la fonte inclut le nom de la famille et un style (*italique* ou *condensé*, par exemple).

Termes typographiques liés à l'informatique

POLICE BITMAP

Une *police bitmap* est constituée d'images de chaque glyphe. Chaque image de glyphe est une matrice (bitmap) constituée de pixels représentant le glyphe dans une certaine fonte, style, graisse et corps. Les polices bitmap sont conçues pour une résolution spécifique, qui correspond en général à la résolution d'écran. La taille des polices bitmap étant fixe, ces polices peuvent difficilement être redimensionnées. Voir *Police vectorielle*



Bitmap 12 points, bitmap 24 points, 12 points redimensionné en 24 points

FICHER DE POLICE

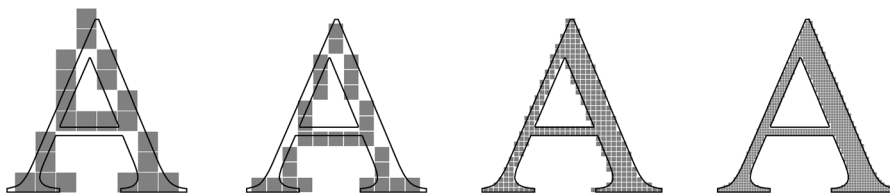
Un fichier de police contient une ou plusieurs polices que l'ordinateur peut afficher directement.

POLICE VECTORIELLE

Une police vectorielle (*outline* en anglais) consiste en un ensemble d'instructions décrivant la façon de dessiner chaque glyphe d'une police (description mathématique du contour de chaque police). Les polices vectorielles peuvent être dimensionnées dans tous les corps, sans que la qualité ne soit amoindrie.



Police vectorielle (Times New Roman) dans différents corps



Police vectorielle rasterisée à 72 ppp, 96 ppp, 300 ppp et 600 ppp

POLICES VARIABLES

Les *polices variables* présentent plusieurs caractéristiques que le graphiste peut modifier : la graisse, la chasse, la taille optique, l'inclinaison ou l'italique. Cela signifie que vous pouvez intégrer une police, sur un site web, par exemple, en ayant uniquement besoin d'une fonte pour l'ensemble de votre projet.

Une police vectorielle qui n'en est pas une ? La police bitmap.

Le fonctionnement des périphériques de sortie (écrans, imprimantes laser et jet d'encre, entre autres) reposant sur la pixellisation, la représentation bitmap d'un glyphe doit être générée à la taille adéquate pour un affichage ou une impression de qualité. Le système d'exploitation ou le pilote de l'imprimante procède pour ce faire à un processus appelé « rasterisation ».

Annexe B : bibliothèque utilisateur masquée

Sous Mac OS, le dossier **Bibliothèque** (`~/Library/`) dans le dossier de base est masqué, mais peut facilement être trouvé.

Pour ouvrir le dossier, dans le Finder, maintenez la touche *Option* enfoncée et cliquez sur le menu **Aller**, puis choisissez **Bibliothèque**.

Si vous maintenez le menu **Aller** ouvert et lâchez la touche *Option*, l'élément **Bibliothèque** disparaît du menu. Appuyez sur *Option* pour le faire réapparaître.

C'est important, car vous devrez parfois accéder au dossier de polices utilisateur (`~/Library/Fonts/`) pour vérifier si des polices y sont installées.

Vous pouvez aussi ouvrir le dossier de polices utilisateur directement. Choisissez **Aller > Aller au dossier**, tapez le chemin du dossier (`~/Library/Fonts/`) et appuyez sur *Retour*.

Si vous partagez votre ordinateur avec d'autres utilisateurs, il vous faudra peut-être parfois vérifier les polices se trouvant dans les dossiers de polices des autres utilisateurs. Par exemple, dans le cas d'un utilisateur qui s'appelle Jean, vous devrez accéder à `/Users/Jean/Library/Fonts/`. Deux problèmes vont se poser : par défaut, vous n'aurez pas accès au dossier de l'utilisateur prénommé Jean et le dossier **Bibliothèque** de Jean sera également masqué.

La solution la plus simple est de demander à Jean de se connecter à son compte pour que vous puissiez accéder aux polices.

Annexe C : formats de polices

Les ordinateurs deviennent de plus en plus sophistiqués et les polices utilisées également. Nous étions fascinés par les polices bitmap 72 ppp en noir et blanc du premier ordinateur Macintosh. Aujourd'hui, des polices bien plus perfectionnées sont nécessaires pour profiter au mieux des écrans Retina, sites web animés et interactifs, et des imprimantes aux multiples couleurs disponibles.

OPENTYPE (.OTF OU .TTF)

OpenType est le format standard des fournisseurs de systèmes d'exploitation. Ce format repose sur la version Windows de TrueType, mais une police OpenType peut contenir des données vectorielles dans un format PostScript (avec une extension **.otf**) ou un format TrueType (avec une extension **.ttf** ou **.otf**). Cela signifie que les professionnels de l'édition peuvent encore utiliser des polices vectorielles PostScript s'ils le désirent.

OpenType présente plusieurs avantages. Comme pour les polices TrueType, une police correspond à un fichier. Les fichiers de polices OpenType sont multiplateformes : le même fichier peut être utilisé indifféremment sous Mac ou sous Windows. Une police OpenType peut contenir des milliers de glyphes. Cela permet non seulement une prise en charge étendue des langues à partir d'une seule police, mais aussi l'utilisation de ligatures, d'ornements et petites majuscules et autres glyphes typographiques avancés, qui peuvent être intégrés à une police et sont disponibles à partir des applications compatibles. Enfin, les polices OpenType reposent sur le système Unicode, qui constitue la norme universelle de codage de caractères multiplateforme. Il s'agit de réels avantages par rapport à PostScript Type 1, qui se limite à 256 caractères et ne prend pas en charge directement l'Unicode. Les fournisseurs de polices offrent souvent des informations sur la compatibilité et les mises à niveau disponibles. C'est notamment le cas de cette FAQ d'Adobe (en anglais) :

http://www.adobe.com/type/opentype/T1_to_OTF_FAQ.htm.

Mac OS prend en charge de façon native les polices OpenType et les informations Unicode, ce qui fait d'OpenType un excellent choix dans le cadre de l'acquisition de nouvelles polices. Toutefois, à moins que votre budget vous permette d'appliquer une nouvelle licence à toutes vos polices existantes, nous vous conseillons de procéder progressivement à la migration, car vous ne pouvez pas convertir vos polices existantes PostScript Type 1 ou TrueType en OpenType et obtenir les mêmes résultats qu'avec des polices OpenType sous licence depuis peu. La plupart des fournisseurs de polices proposent désormais des versions OpenType de leurs collections de polices et certains n'élaborent plus que ce type de polices.

TRUETYPE (.TTF)

Mac OS prend également en charge les polices TrueType dotées de l'extension **.ttf**. Il s'agit d'un format multiplateforme développé à l'origine par Windows. De nombreuses polices système existent dans ce format, à commencer par celles de Mac OS X v10.6. Ces polices sont similaires aux polices Mac TrueType, mais présentent une structure de fichiers différente (sans branche de ressources et ses données associées, ou ces données se trouvent dans un tableau spécial au sein de la branche de données). Chaque fichier **.ttf** constitue une police TrueType complète.

Dans un premier temps, les polices TrueType n'ont pas été largement acceptées dans les environnements professionnels de création, d'impression et d'édition. Cela étant, la plupart des polices TrueType fonctionnent correctement dans un processus de travail professionnel.

La fameuse branche

Les anciennes polices Macintosh, en particulier les polices PostScript Type 1 et TrueType comportaient des données importantes se trouvant dans une branche des ressources distinctes. Depuis Mac OS X, OS X et macOS, Apple abandonne ces fichiers de ressources.

Les branches de ressources ne sont pas reconnues par Windows et par les autres systèmes d'exploitation. Si vous copiez ou déplacez de telles polices vers un système ou un serveur Windows, les fichiers copiés n'incluront pas la branche de ressources et ne pourront plus être utilisés sur votre Mac.

Remarque : si vous devez stocker vos polices sur un serveur Windows ou sur un système de sauvegarde, archivez-les d'abord dans un fichier **.ZIP**. Pour créer une archive sous macOS, choisissez un fichier ou un dossier, puis choisissez **Fichier > Compresser « Nom de l'élément »**.

OpenType

*Le format OpenType a été conçu par Adobe et Microsoft pour regrouper les formats TrueType ou PostScript Type 1. Votre gestionnaire de polices peut différencier **OpenType-TT** et **OpenType-PS**, en spécifiant quel type de polices est à l'origine du fichier OpenType.*

TRUETYPE COLLECTION (.TTC)

Les fichiers TrueType Collection contiennent plusieurs polices True Type dans un seul fichier. Grâce aux TrueType Collections, plusieurs polices peuvent partager des glyphes et autres caractéristiques, ce qui contribue à libérer un espace non négligeable. Windows utilise généralement les TrueType Collections pour les langues d'Asie de l'Est, tandis que Mac OS les utilise à de nombreuses fins. À l'origine, ce format a été développé pour Windows, mais beaucoup de polices système Mac sont dans ce format, à commencer par les polices de Mac OS X v10.6. La prise en charge des polices **.ttc** dans les versions plus anciennes de Mac OS est moins développée.

MAC POSTSCRIPT TYPE 1

Ces polices ont longtemps été les polices standard de facto pour les professionnels de la création, de l'impression et de l'édition.

Chaque police PostScript Type 1 se compose de deux parties : un fichier valise contenant les informations bitmap et les mesures (police-écran) et le fichier de la police vectorielle correspondant (police-impression). Pour fonctionner correctement sous Mac OS, les deux composantes doivent se trouver dans le même dossier. Notez qu'un fichier valise peut contenir les informations bitmap et les mesures de plusieurs polices vectorielles. (Les polices PostScript plus anciennes incluait aussi un fichier distinct avec les caractéristiques de la police, portant l'extension **.afm**. Il était souvent dépourvu de pertinence.)

Les polices Mac PostScript Type 1 possèdent des branches de ressources (**resource forks**), qui peuvent poser problème lors du transfert et de la sauvegarde/restauration de fichiers. Ces polices ne peuvent pas être utilisées sur des systèmes Windows.

Les polices PostScript Type 1 des systèmes Windows ne sont pas compatibles avec Mac OS.

APPLE ADVANCED TYPOGRAPHY (AAT, TYPOGRAPHIE DE POINTE APPLE)

Apple Advanced Typography (AAT) constitue une alternative à l'emploi d'OpenType pour le codage d'informations typographiques avancées dans une fonte. Les technologies AAT peuvent être codées dans une police TrueType, **.dfont** ou OpenType Mac ou Windows. De nombreuses polices système d'Apple présentent des technologies AAT en matière de typographie avancée. Ces technologies sont accessibles uniquement à partir d'applications tirant parti d'AAT. Hormis Apple, peu de fournisseurs ont créé des polices AAT. De plus, peu d'applications prennent en charge les capacités typographiques d'AAT, à l'exception des applications iWork d'Apple (comme Pages et Keynote).

MAC TRUETYPE

Les polices Mac TrueType sont composées d'un fichier valise qui contient les polices vectorielles et les bitmaps (facultatif), ainsi que toutes les mesures des polices. Il est ainsi plus facile d'utiliser les polices PostScript Type 1. Une valise de polices TrueType peut contenir beaucoup de polices TrueType. Les polices TrueType peuvent contenir des milliers de glyphes, permettant une prise en charge étendue des langues à partir d'une seule police.

Une valise de polices TrueType possède une branche de ressources (**resource fork**), qui peut poser problème lors du transfert et de la sauvegarde/restauration de fichiers. Ces polices ne peuvent pas être utilisées avec Windows (notamment car la plupart des polices ont recours à un codage de caractères spécifiques de Macintosh).

Utilisation des polices Windows Type 1 sur un Mac

Les polices Windows PostScript Type 1 ne sont pas prises en charge de façon native par macOS et les gestionnaires de polices Mac ne les gèrent pas.

Les applications de création d'Adobe vous permettent d'utiliser des polices PostScript Windows sur Mac, comme s'il s'agissait de polices Mac. Il vous suffit de copier les fichiers de polices dans le dossier /Library/Application Support/Adobe/Fonts/. Si ce dossier n'existe pas, vous pouvez prendre l'initiative de le créer.

*Les polices Windows PostScript comportent deux fichiers avec le même nom de base, mais dont l'un se termine par **.pfb** et l'autre par **.pfm**. Copiez les deux fichiers dans le dossier ci-dessus afin que vos applications reconnaissent la police.*

DATAFORK TRUETYPE FONT (.DFONT)

Avec Mac OS, Apple a lancé une nouvelle façon de regrouper les polices système. **.dfont** est essentiellement une police TrueType reconditionnée dans la partie « données » plutôt que dans la partie « ressources ». Les polices **.dfont** d'Apple sont généralement des polices de grande qualité, mais ce format n'est utilisé que par Apple. Contrairement à d'autres nouveaux formats de polices, le format **.dfont** ne fonctionne que sous Mac OS et les polices Windows équivalentes ne sont pas souvent disponibles. Par conséquent, l'utilisation de ces polices doit être évitée dans les processus de travail multiplateformes (par exemple, si votre imprimante est reliée à un système Windows).

MULTIPLE MASTER

Cette police PostScript Type 1 spéciale permet de modifier un ou plusieurs paramètres pour créer des variations de la police originale, comme des graisses et des chasses diverses. Les polices Multiple Master (MM) sont prises en charge par Mac OS v10.2 et versions ultérieures, mais Adobe (créateur de ce format) ne les commercialise plus et ne les prend plus en charge. Elles ont été la cause de problèmes variés dans les processus de travail professionnels. Par conséquent, nous recommandons de ne pas les utiliser, si possible.

Les polices Mac Type 1 Multiple Master présentent des branches de ressources (*resource forks*), qui peuvent poser problème lors du transfert et de la sauvegarde/restauration de fichiers.

Comme les polices PostScript Type 1 classiques, il existe une version pour Windows distincte des polices MM. Mac OS ne prend pas en charge les polices Windows MM.

Pour en savoir plus sur les formats de polices, consultez les documents suivants :

- **Mac OS X : Font file formats (en anglais)** (<http://support.apple.com/kb/TA22195>)
- **Adobe - Fonts : (en anglais) Formats de polices** (<http://www.adobe.com/products/type/adobe-type-references-tips/font-formats.html>)
- **OpenType fonts | the font format and its usage (en anglais)** (<http://www.prepressure.com/fonts/basics/opentype>)

InDesign et .dfonts

Plusieurs polices système Apple ont le même nom que des polices souvent utilisées dans le monde de l'édition. Ces polices se substituent régulièrement à leurs homologues PostScript, souvent plus souhaitables pour les sorties papier. Adobe en a pris conscience et a fait en sorte qu'InDesign ignore automatiquement une police système **.dfont** si sa version PostScript est installée et activée. Cela fonctionnait correctement jusqu'à ce que macOS v10.6 ne remplace HelveticaNeue.dfont par HelveticaNeue.ttc, une police TrueType. Dès lors, les utilisateurs InDesign se sont retrouvés confrontés à la situation initiale, avec une police PostScript remplacée par une police système. Apple, dans une version mise à jour de Snow Leopard, a réintégré la version **.dfont**.

Extensis

Extensis

1800 SW First Avenue,
Suite 500
Portland, OR 97201, États-Unis
Téléphone : +1 (800) 796 9798
Téléphone : +1 (503) 274 2020
Fax : +1 (503) 274 0530
Site web : <http://www.extensis.com/fr/>

Celartem, Inc.

Adresse électronique : sales_ap@celartem.com
Site web : <http://en.celartem.com>

Relations avec la presse (États-Unis)

Adresse électronique : press@extensis.com

Médias sociaux

Blog : <http://blog.extensis.com/>
Forums : <http://forums.extensis.com/>
Twitter : <http://twitter.com/extensis>

Extensis Europe

Suites 17 & 18, Newton House
Northampton Science Park
Kings Park Road, Moulton Park
Northampton
NN3 6LG
Royaume-Uni
Téléphone : +44 (0) 1604 654 270
Fax : +44 (0) 1604 654 268
Adresse électronique : info@extensis.co.uk

Service clientèle

Web :
<http://www.extensis.com/fr/support/service-clientele/>

Téléphone : +1 800 796 9798

Assistance technique

Web : <http://www.extensis.com/fr/support/>
Téléphone (États-Unis) : +1 (503) 274 7030
Téléphone (Royaume-Uni) : +44 (0) 1604 654 270