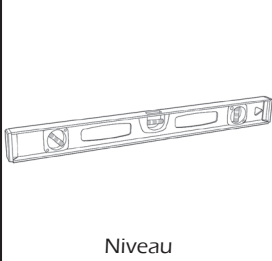
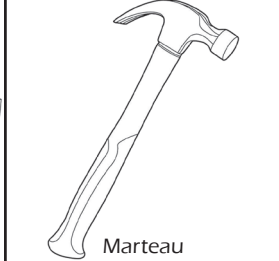
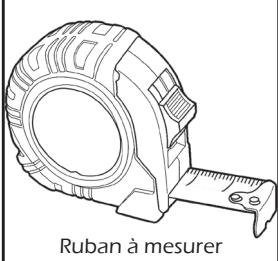
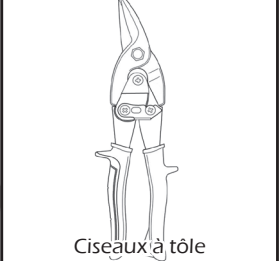

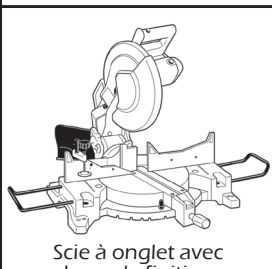
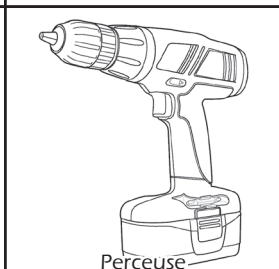
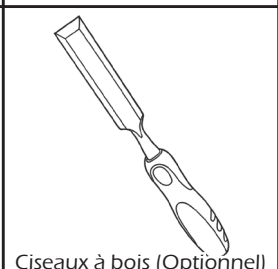
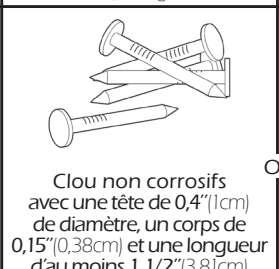
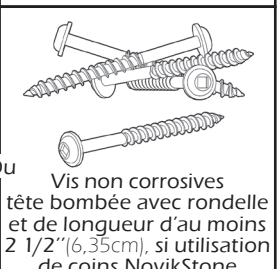


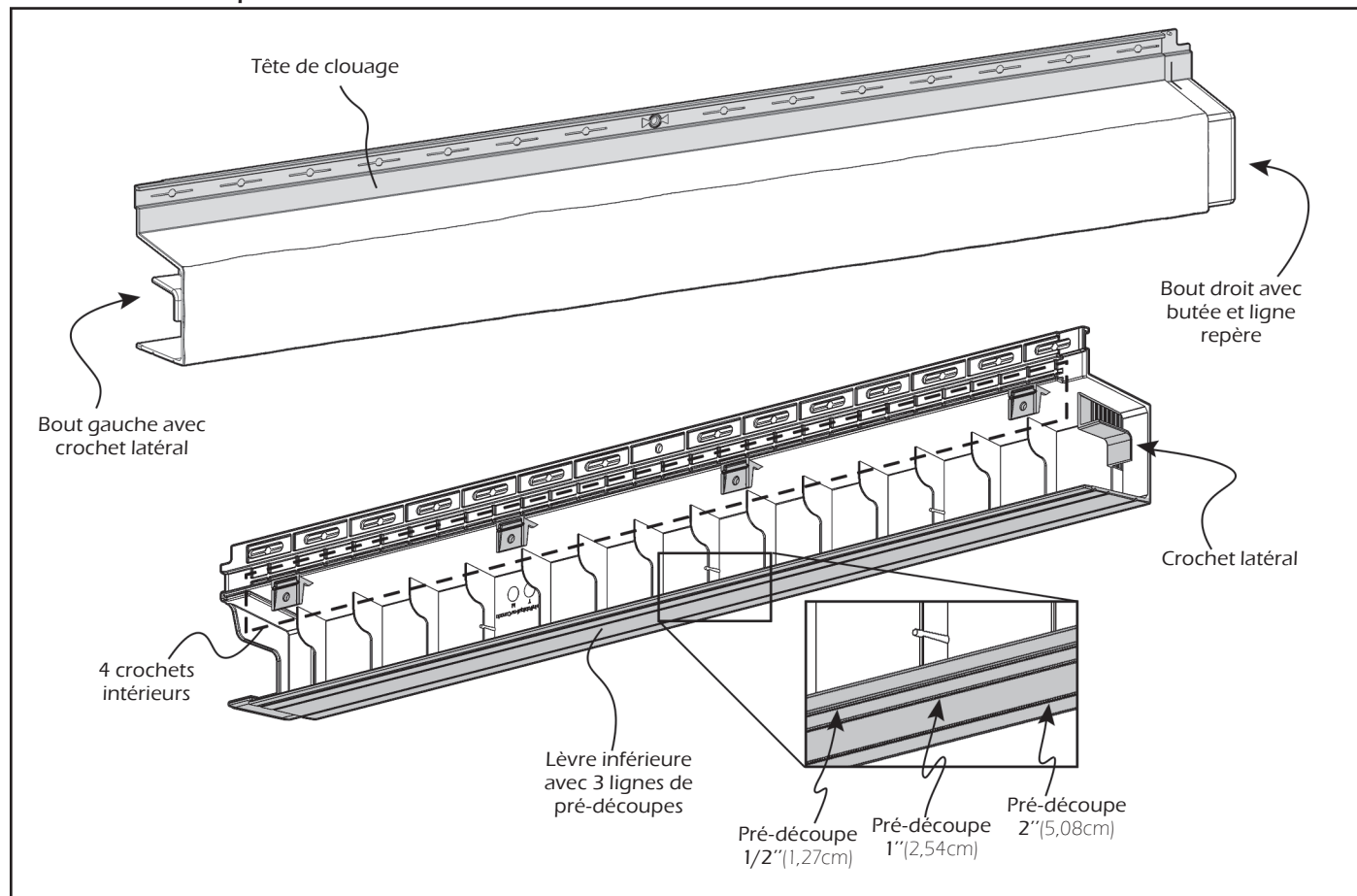
### INFORMATION GÉNÉRALE

**ATTENTION: NE JAMAIS OUBLIER QUE LES PRODUITS NOVIK SUBISSENT DE L'EXPANSION / CONTRACTION DUES AUX VARIATIONS DE TEMPÉRATURE. LES INSTRUCTIONS CI-DESSOUS ONT POUR BUT DE PERMETTRE L'EXPANSION / CONTRACTION DU MATÉRIAU.**

Outils et matériel requis pour l'installation:

				
Niveau	Marteau	Ruban à mesurer	Ciseaux à tôle	Couteau utilitaire
				
Scie à onglet avec lame de finition	Perceuse	Ciseaux à bois (Optionnel)	Clou non corrosifs avec une tête de 0,4" (1cm) de diamètre, un corps de 0,15" (0,38cm) et une longueur d'au moins 1 1/2" (3,81cm)	Ou Vis non corrosives tête bombée avec rondelle et de longueur d'au moins 2 1/2" (6,35cm), si utilisation de coins NovikStone

### Illustration du produit



### INFORMATION GÉNÉRALE (SUITE)

1-Déterminer les endroits où vous voulez installer les Allèges Premium et assurez-vous d'avoir du support de clouage à ces endroits. Si l'installation se fait sur un mur latté, prévoir une latte aux endroits de clouage. Pour fixer les Allèges Premium, toujours utiliser des clous ou vis non corrosifs pénétrant la surface solide d'au moins 1 1/4" (3,18cm).

2-Toujours clouer dans les trous d'installation. Ces derniers sont munis d'une mince paroi de polymère permettant de centrer parfaitement le clou sans contraindre le mouvement d'expansion/contraction du matériau. Chaque allège devrait être clouée dans le trou central et à chaque extrémité (Figure 1). Si un allège est coupé et n'a pas de trou central, créer un nouveau trou central de 1/8" (0,32cm) de diamètre, à la même hauteur et entre les autres trous d'installation, puis le clouer.

3-Ne jamais enfoncer les clous complètement, laisser un jeu d'environ 1/16" (0,16cm) entre la tête de clouage de la pièce et la tête des clous. Les butées situées autour des trous limitent l'enfoncement du clou en arrêtant la tête du marteau et laissant le jeu nécessaire (Figure 2).

4-Toujours s'assurer que les morceaux soient bien insérés les uns dans les autres et espacés correctement. Ajuster les allèges à la butée et/ou la ligne repère (Figure 3).

#### Note:

Conserver tous les différents numéros R-E-L de vos produits (ex: REL-123456) pour des références futures (Figure 4).

Figure 1

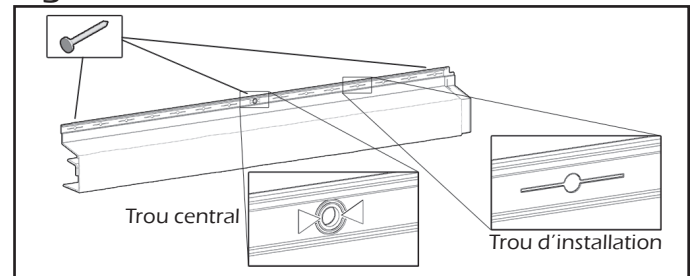


Figure 2

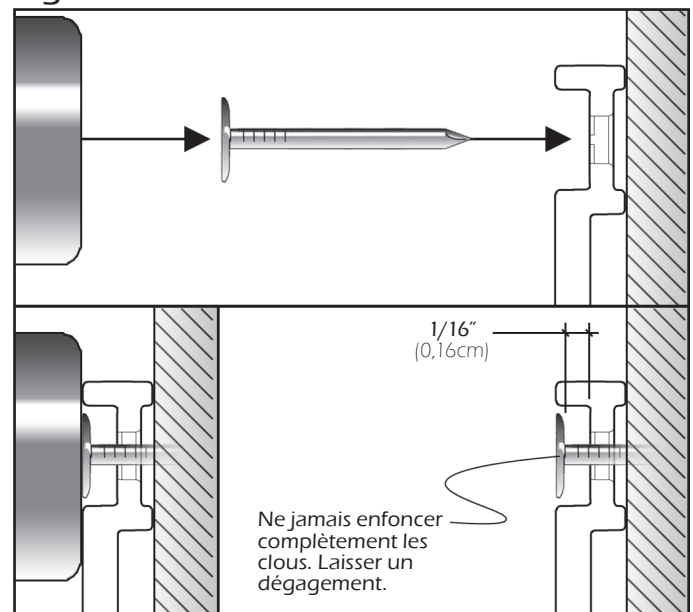


Figure 3

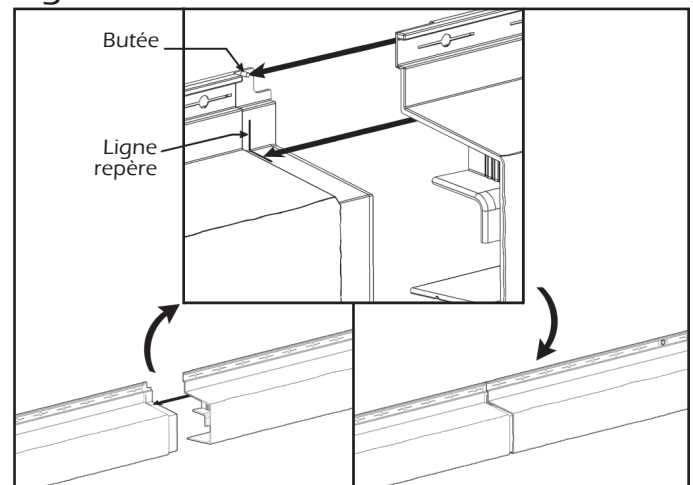
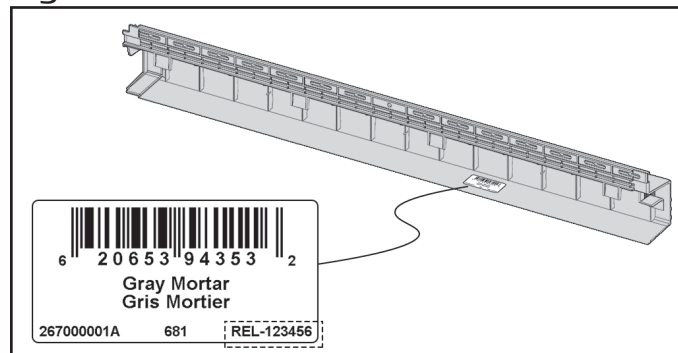


Figure 4



### ÉTAPES D'INSTALLATION

**Note:** Avant de procéder à l'installation de pièces d'Allège Premium, faire l'installation des panneaux Novik sur la section inférieure du mur jusqu'à la hauteur désirée et tel que spécifiée dans leur guide d'installation. Ensuite, il est recommandé d'installer les Coins et/ou les Abouts d'Allège Premium sur le mur avant de faire à l'installation des Allèges Premium.

### COIN D'ALLÈGE PREMIUM EXTÉRIEUR

1-Premièrement, installer un Coin d'Allège Premium sur un coin extérieur de deux murs adjacents en suivant une des deux options ci-dessous. (Figure A)

Option 1: Allège Premium au-dessus de panneaux Novik complets et avec la tête de clouage encore présente

**A#** Avec l'aide de ciseaux à tôle, couper la lèvre inférieure d'un coin d'allège pour créer le dégagement nécessaire entre le mur et le coin d'allège.

-Pour une utilisation au-dessus des produits NovikStone HC, créer un dégagement de 13/16" (2,06cm).

-Pour une utilisation au-dessus des produits NovikStone PHC, NovikStone SK, NovikStone AC et NovikBrick HL, créer un dégagement de 1 1/8" (2,86cm).

Dans tous ces cas, prolonger la portion à couper sur les premières allèges de chaque côté du coin pour obtenir un dégagement hors-tout de 5 3/8" (13,65cm) de largeur afin d'éviter de l'interférence avec le coin décoratif Novik de la section inférieure du mur. Installer le coin d'allège coupé de sorte que sa tête de clouage soit 2 7/8" (7,30cm) au-dessus de la tête de clouage des panneaux Novik (Figure A, Option 1 #A).

**B#** Pour une utilisation au-dessus des produits NovikStone DS, NovikStone RR and NovikStone FS, nul besoin de créer de dégagement. Le haut des coins décoratifs Novik devrait être coupé à la même hauteur que le dessus des pierres des panneaux afin de pouvoir y assoir le coin d'allège (Figure A, Option 1 #B).

Option 2: Allège Premium au-dessus de panneaux Novik coupés et sans tête de clouage

Avec l'aide de ciseaux à tôle, couper la lèvre inférieure d'un coin d'allège pour créer le dégagement nécessaire entre le mur et le coin d'allège.

-Pour une utilisation au-dessus des produits NovikStone SK, NovikStone AC, NovikStone PHC et NovikBrick HL, créer un dégagement de 1 3/4" (4,45cm) et prolonger la portion à couper sur les premières allèges de chaque côté du coin pour obtenir un dégagement hors-tout de 6 1/4" (15,88cm) de largeur.

-Pour une utilisation au-dessus des produits NovikStone HC, créer un dégagement de 1 3/8" (3,49cm) et prolonger la portion à couper sur les premières allèges de chaque côté du coin pour obtenir un dégagement hors-tout de 6" (15,24cm) de largeur.

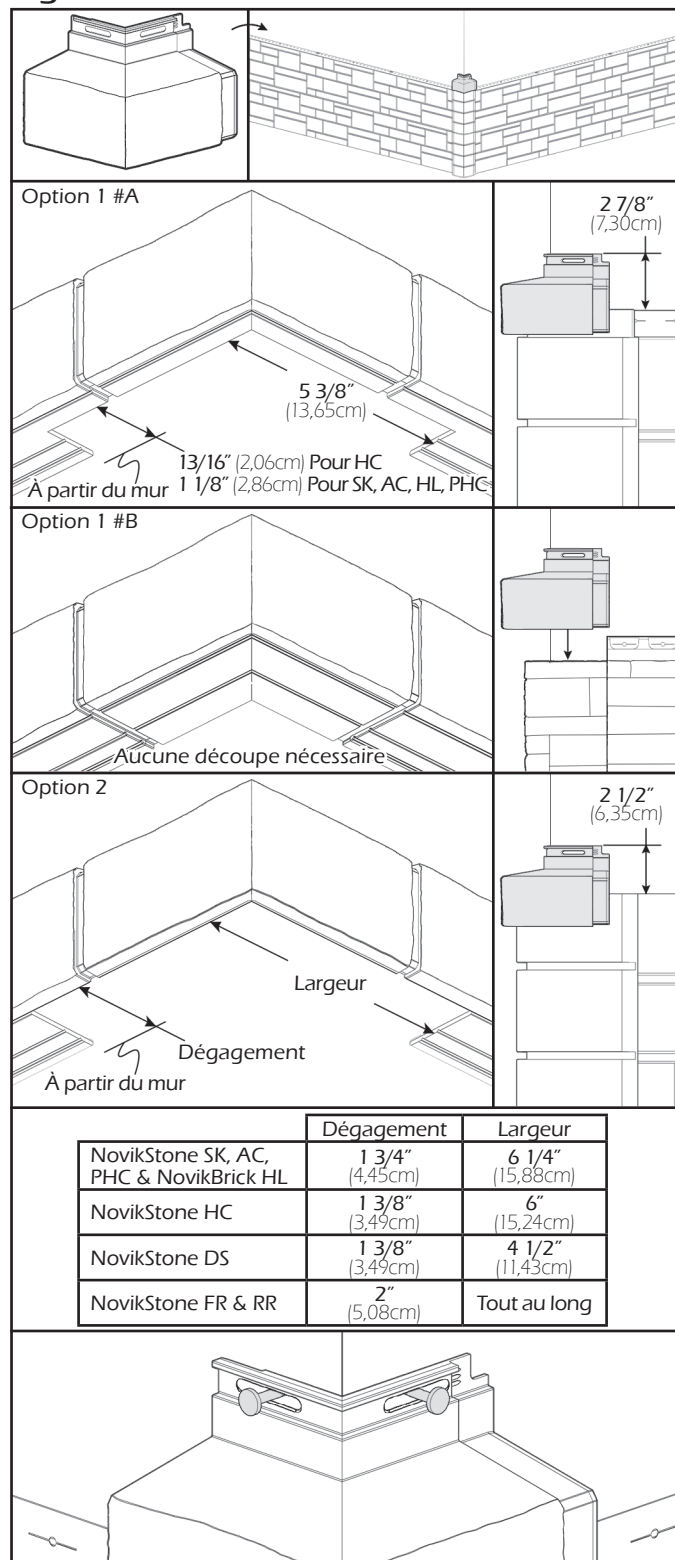
-Pour une utilisation au-dessus des produits NovikStone DS, créer un dégagement de 1 3/8" (3,49cm) et prolonger la portion à couper sur les premières allèges de chaque côté du coin pour obtenir un dégagement hors-tout de 4 1/2" (11,43cm) de largeur.

-Pour une utilisation au-dessus des produits NovikStone FS et NovikStone RR, couper la lèvre inférieure du coin d'allège à la ligne de pré-découpe 2" (5,08cm).

Dans tous ces cas, installer le coin d'allège de sorte que sa tête de clouage soit 2 1/2" (6,35cm) au-dessus des panneaux et coins Novik (Figure A, Option 2).

Ensuite, clouer dans les trous d'installation situés de chaque côté du Coin d'Allège Premium et s'assurer qu'il soit bien au niveau des deux côtés (Figure A).

Figure A



### ÉTAPES D'INSTALLATION (SUITE)

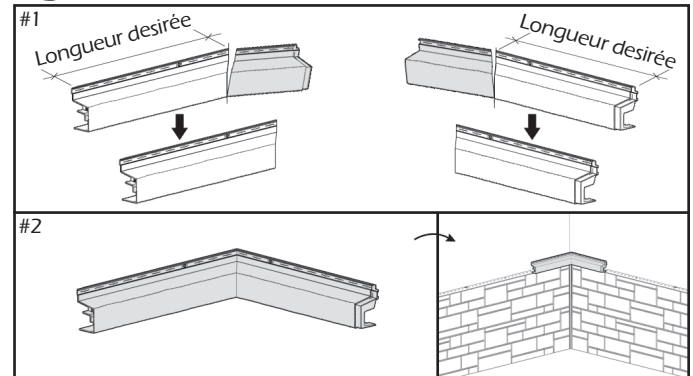
#### COIN D'ALLÈGE PREMIUM INTÉRIEUR

##### 1-Finition d'un coin de mur intérieur:

En supposant que les murs sont perpendiculaires, coupez les extrémités des deux allèges formant le coin intérieur du mur à la longueur souhaitée et à angle de 45°. Fixez les deux pièces d'allèges au mur comme spécifié dans INFORMATIONS GÉNÉRALES en vous assurant que les coupes à angle se rencontrent (Figure B). Appliquez du scelant sur le joint si nécessaire.

Note: Porter une attention particulière à ne pas limiter le mouvement d'expansion et contraction des allèges.

Figure B

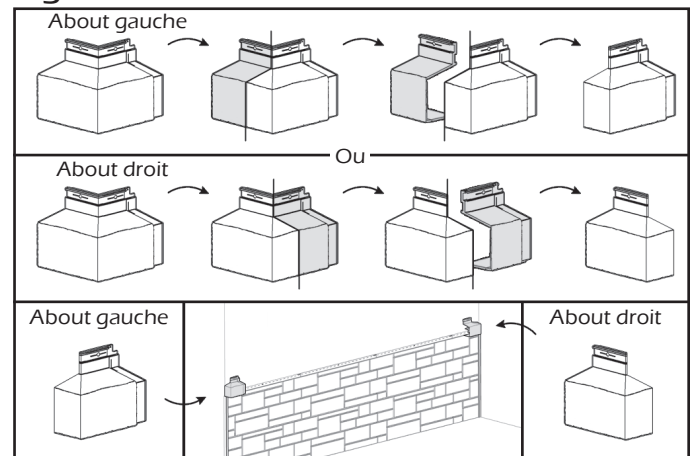


#### ABOUT D'ALLÈGE PREMIUM

##### 1-Finition d'une extrémité d'allège (about d'allège):

Coupez la partie arrière d'un Coin d'Allège Premium en ligne droite pour former un about. Deux configurations sont possibles selon le côté du mur à terminer (Figure C). Fixer l'about au mur en vous assurant qu'il est de niveau. S'assurer également d'aligner les Allèges Premium avec l'about pendant l'installation.

Figure C





### ÉTAPES D'INSTALLATION (SUITE)

#### ALLÈGE PREMIUM

1-Installer les Allèges Premiums sur les murs en suivant l'une des trois options ci-dessous (Figure D)

**Option 1:** Allège Premium au-dessus de panneaux Novik complets et avec la tête de clouage encore présente

Pour une installation au-dessus de panneaux Novik complets où leur tête de clouage est encore présente, la lèvre inférieure des allèges s'appuie directement sur la tête de clouage des panneaux et vient cacher tous les clous ou vis des panneaux. (Figure D, Option 1)

**Option 2:** Allège Premium au-dessus de panneaux NovikStone HC, PHC, SK, AC, DS et NovikBrick HL avec la tête de clouage coupée

Pour une installation par-dessus des panneaux Novik coupés et sans tête de clouage, la lèvre inférieure des allèges peut être coupée à sa pré-découpe de 1/2" (1,27cm) ou de 1" (2,54cm) pour créer suffisamment de dégagement selon l'épaisseur des panneaux. (Figure D, Option 2)

**Option 3:** Allège Premium au-dessus de panneaux NovikStone RR et FS avec la tête de clouage coupée ou autres panneaux/matériaux plus épais

Pour une installation par-dessus des panneaux NovikStone RR et FS coupés et sans tête de clouage ou tout autres panneaux/matériaux plus épais, la lèvre inférieure de l'allège peut être coupée à sa pré-découpe de 2" (5,08cm) pour créer suffisamment de dégagement selon l'épaisseur. (Figure D, Option 3)

2-Avant de faire des coupes, il est suggéré de planifier d'abord le positionnement des pièces sur le mur. Mesurer la longueur du mur à couvrir entre les Coins d'Allège Premium ou les Abouts d'Allège Premium. Diviser par 30" (76,2cm) et répartir la coupe sur la première et dernière allège afin d'avoir des longueurs égales sur le mur (Figure E).

3-Pour couper les allèges, toujours couper à partir de l'extrémité gauche. Lors de l'assemblage d'une extrémité coupée avec une autre extrémité non coupée (extrémité de droite d'une allège ou d'un coin/about d'allège), l'arrière de la tête de clouage du côté coupé doit être aminci pour une installation optimale. À l'aide d'un couteau utilitaire, d'un ciseau à bois ou d'une meuleuse à angle, amincir les nervures derrière la tête de clouage sur une longueur d'environ 1" (2,54cm). S'assurer également de retirer toute partie à l'intérieur de l'allège qui pourrait gêner l'insertion de la pièce adjacente (Figure F).

Figure D

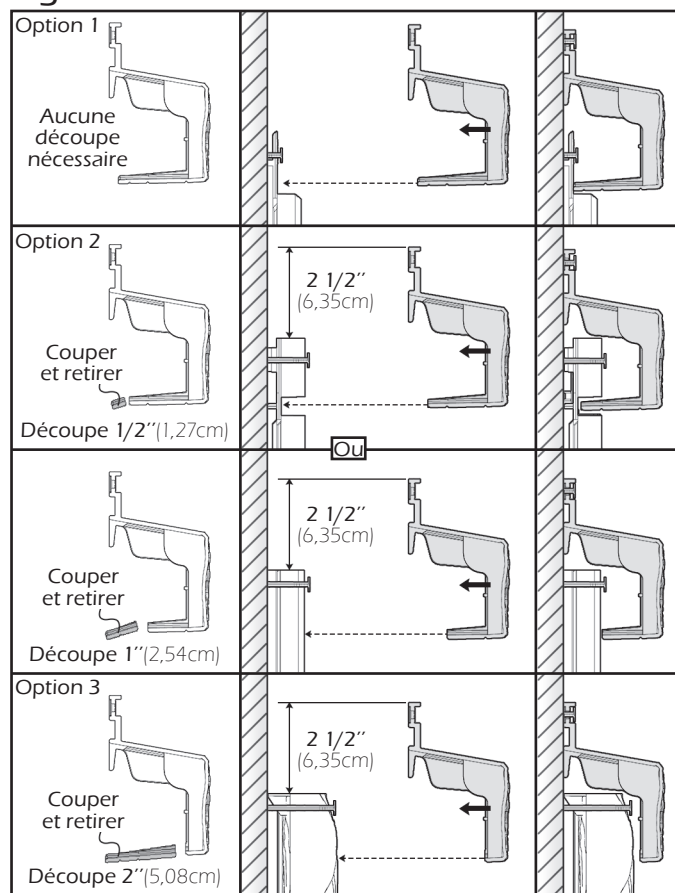


Figure E

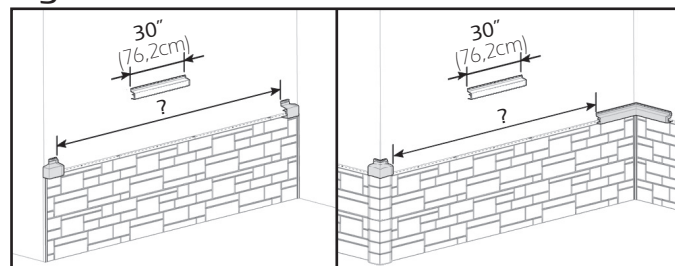
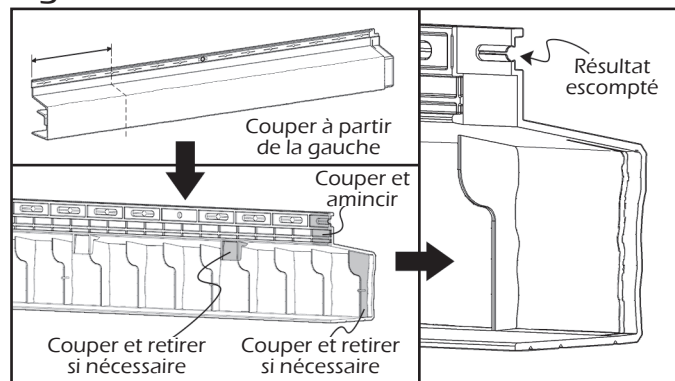


Figure F



### ÉTAPES D'INSTALLATION (SUITE)

#### ALLÈGE PREMIUM (SUITE)

4-Installer la première allège préalablement coupé dans le coin ou l'about d'allège. Laisser l'espace requis entre les pièces, puis le clouer en place tout en s'assurant de le maintenir droit et de niveau (figure G). Répéter pour tous les allèges successives jusqu'à la fin du mur (figure H).

Figure G

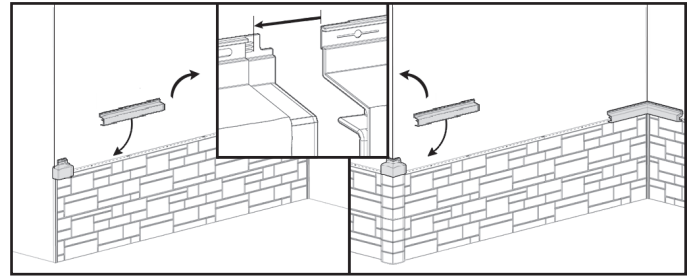
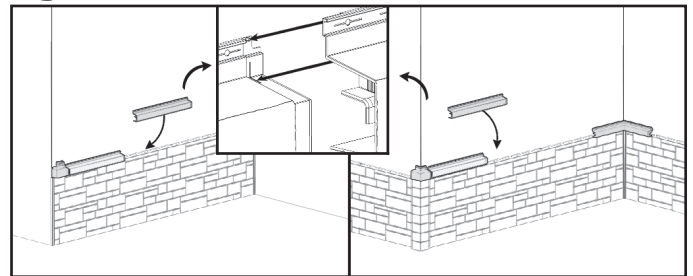


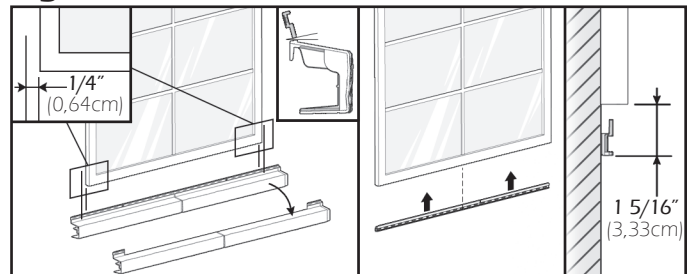
Figure H



#### ALLÈGE PREMIUM SOUS UNE FENÊTRE

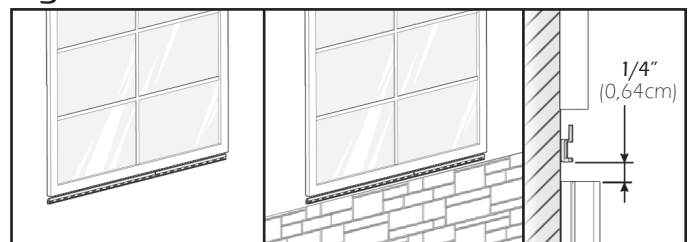
1-Pour installer sous une fenêtre, couper soigneusement la tête de clouage des allèges nécessaire pour couvrir toute la longueur de la fenêtre avec un 1/4" (0,64cm) plus long des deux côtés de la fenêtre. **Gardez la partie coupée de toutes les têtes de clouage** et les installer à l'envers, centrées et à une distance de 1 5/16" (3,33cm) sous la fenêtre (Figure I). Clouer à travers le trou central et aux deux extrémités de toutes les têtes de clouage.

Figure I



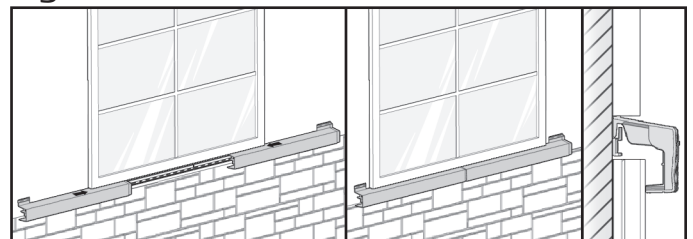
2-Installer le revêtement sous la fenêtre tel que spécifié dans son guide d'installation en s'assurant de laisser une distance de 1/4" (0,64cm) sous les têtes de clouage (Figure J).

Figure J



3-Prendre les allèges précédemment coupées et, si nécessaire, couper la lèvre inférieure des allèges pour faciliter l'installation par-dessus le revêtement du bas du mur (voir Figure D, page 4). Faire glisser les crochets intérieurs des allèges sur les têtes de clouage précédemment installées au mur (figure K). S'assurer de laisser l'espace requis entre chaque allège (Figure H) et clouer dans les trous d'installation restants. Ensuite, poursuivre l'installation régulière des Allèges Premium jusqu'à la fin du mur.

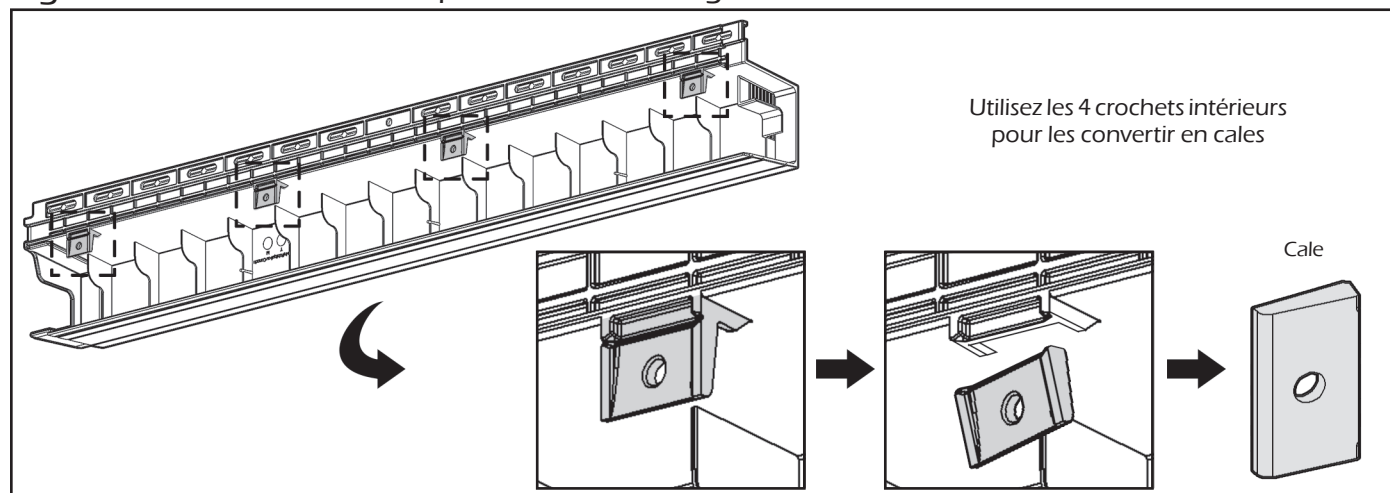
Figure K



### ÉTAPES D'INSTALLATION (SUITE)

### INSTALLATION DE REVÊTEMENT SUR SECTION SUPÉRIEURE DU MUR

Figure L - Si des cales sont requises derrière l'Allège Premium



### AVEC BANDE DE DÉPART UNIVERSELLE SÉRIE PRO

Pour l'installation au-dessus de l'Allège Premium, suivre les instructions ci-dessous:

Scenario 1: NovikStone RR ou NovikStone FS au-dessus d'Allège Premium

Appuyer la bande de départ universelle contre le mur et glisser la vers le bas jusqu'à ce qu'elle soit égale au dessus de la tête de clouage de l'allège. Aucune cale n'est requise. (Figure M - #1)

Scenario 2: NovikStone HC, NovikStone PHC, NovikStone SK, NovikStone AC, NovikBrick HL ou NovikShake HS, NovikShake RS, NovikShake RS8 et NovikShake NP au-dessus d'Allège Premium

Utiliser les crochets intérieurs pour créer des cales (Figure L). Assoir la bande de départ universelle sur le dessus de la tête de clouage de l'allège et placer les cales entre le mur et la bande de départ pour créer le dégagement requis à l'insertion des produits Novik. (Figure M - #2)

Scenario 3: NovikStone DS au-dessus d'Allège Premium

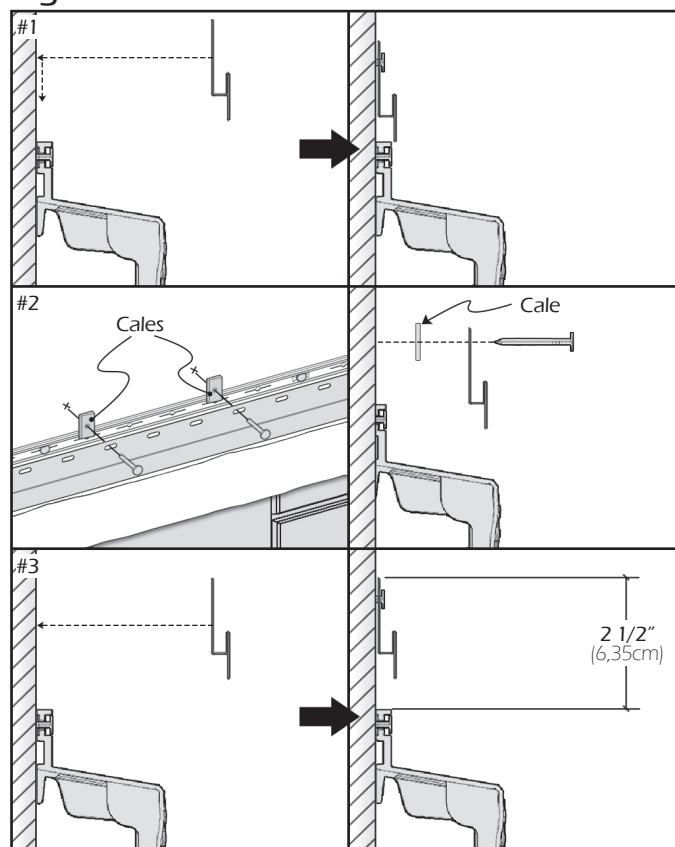
Appuyer la bande de départ universelle contre le mur et positionner son dessus à 2 1/2" (6,35cm) au-dessus de la tête de clouage de l'allège. Aucune cale n'est requise. (Figure M - #3)

Ensuite, procéder à l'installation du revêtement tel que spécifié dans son guide d'installation.

#### Note:

- Porter une attention particulière à ne pas limiter le mouvement d'expansion et contraction des allèges ou du revêtement.
- Si vous utilisez un revêtement qui n'est pas mentionné dans ce guide, veuillez vous reporter au guide d'installation du fabricant.

Figure M



### ÉTAPES D'INSTALLATION (SUITE)

#### INSTALLATION DE REVÊTEMENT SUR SECTION SUPÉRIEURE DU MUR (SUITE)

#### AVEC BANDE DE DÉPART UNIVERSELLE EN POLYMÈRE

Pour l'installation au-dessus de l'Allège Premium, suivre les instructions ci-dessous:

Scenario 1: NovikStone HC, NovikStone PHC, NovikStone SK, NovikStone AC, NovikBrick HL ou NovikShake HS au-dessus d'Allège Premium

Insérer la bande de départ, face vers le haut, directement dans la tête de clouage des allèges. Clouer la bande de départ et les allèges à travers les trous d'installation.  
(Figure M - #1)

Scenario 2: NovikStone RR ou NovikStone FS au-dessus d'Allège Premium

Assoir la bande de départ, face vers le haut, sur le dessus de la tête de clouage des allèges. Aucune cale n'est requise.  
(Figure M - #2)

Scenario 3: NovikStone DS au-dessus d'Allège Premium

Positionner la bande de départ, face vers le haut et à 5/8" (1,59cm) au-dessus du dessus de la tête de clouage des allèges. Aucune cale n'est requise.  
(Figure M - #3)

Scenario 4: NovikShake RS, NovikShake RS8 ou NovikShake NP au-dessus d'Allège Premium

Utiliser les crochets intérieurs pour créer des cales (Figure L, page 7). Assoir la bande de départ, face vers le bas, sur le dessus de la tête de clouage des allèges et placer des cales entre le mur et la bande de départ pour créer le dégagement requis à l'insertion des produits Novik.  
(Figure M - #4)

Ensuite, procéder à l'installation du revêtement tel que spécifié dans son guide d'installation.

#### Note:

- Porter une attention particulière à ne pas limiter le mouvement d'expansion et contraction des allèges ou du revêtement.
- Si vous utilisez un revêtement qui n'est pas mentionné dans ce guide, veuillez vous reporter au guide d'installation du fabricant.

Figure N

