

**ATTENTION: CE GUIDE N'EST QU'À TITRE INDICATIF SEULEMENT. LORS D'INSTALLATION DE PRODUITS NOVIK SUR DES MURS DE MAÇONNERIE, STUCCO OU DE BÉTON TELS QU'UN MUR DE FONDATION COULÉ, TOUJOURS VALIDER AUPRÈS DES AUTORITÉS LOCALES ET DU CODE DU BÂTIMENT EN VIGUEUR POUR CONNAÎTRE LES EXIGENCES AFIN DE BIEN ÉTANCHÉIFIER ET ISOLER LE MUR AVANT DE DÉBUTER L'INSTALLATION DES PRODUITS NOVIK.**

### TRAVAUX PRÉPARATOIRES: ÉTANCHÉIFICATION / ISOLATION

Un système de membrane résistante aux intempéries doit être appliqué sur le mur avant l'installation des produits Novik. Si des panneaux isolants doivent être utilisés et selon le type de panneaux isolants, ceux-ci peuvent devoir être installés directement sur le mur ou fixés à des lattes de bois précédemment installées au mur. Consulter le fabricant des panneaux isolants pour connaître les meilleures pratiques.

### TRAVAUX PRÉPARATOIRES: LATTES DE BOIS

Pour installer les produits Novik sur des murs de maçonnerie, de stuc ou de béton, l'utilisation de lattes de bois est requise. Les lattes de bois 1"x3" (2,54cm x 7,62cm) (utiliser du bois traité sous pression pour de meilleures performances) doivent être fixées au mur où les produits Novik seront installés. Installer les lattes à la verticale et espacées de 8" (20,32cm) centre en centre. Il est important que les lattes soient toutes nivelées avant d'installer les produits Novik. Marquer tous les emplacements dont vous aurez besoin pour chaque latte de bois verticales ainsi que celle autour de chaque porte, fenêtre et autres ouvertures. (Figure 1) Note: Il peut être nécessaires d'utiliser des moulures de finition sur mesures autour de ces emplacements pour bien couvrir les lattes de bois et conserver une belle finition.

Utiliser des clous et/ou des vis de maçonnerie (un pré-perçage peut être requis - se reporter aux directives du fabricant des clous/vis) pour fixer toutes les lattes de bois au mur. Les attaches doivent être d'une longueur suffisante pour pénétrer d'au moins 3/4" (1,91cm) ou plus dans le mur de fondation. Une attache qui est enfoncée seulement dans le stuc ou des panneaux isolants ne tiendra pas correctement. (Figure 2)

Des blocs de clouage supplémentaires, découpés à partir des lattes de bois, peuvent devoir être installés aux endroits où les trous de clouage latérale se retrouvent et qu'ils ne tombent pas sur une latte de bois verticale. Il est recommandé de faire d'abord un assemblage des panneaux sans fixations afin de valider si des blocs de clouage supplémentaires sont nécessaires. (Figure 3)

### INSTALLATION DES PRODUITS NOVIK

Installer les produits Novik sur les lattes de bois, tout en suivant les instructions dans leur guide d'installation. Les attaches utilisées pour fixer les produits Novik doivent être résistantes à la corrosion et placées à au moins 3/4" (1,91cm) du rebord des lattes. Il sera peut-être nécessaire de raccourcir la longueur des attaches à 1" (2,54cm) si les lattes sont appliquées directement sur le mur de maçonnerie pour s'assurer que leur tête ne dépasse pas trop de la face du panneau. (Figure 4)

Figure 1

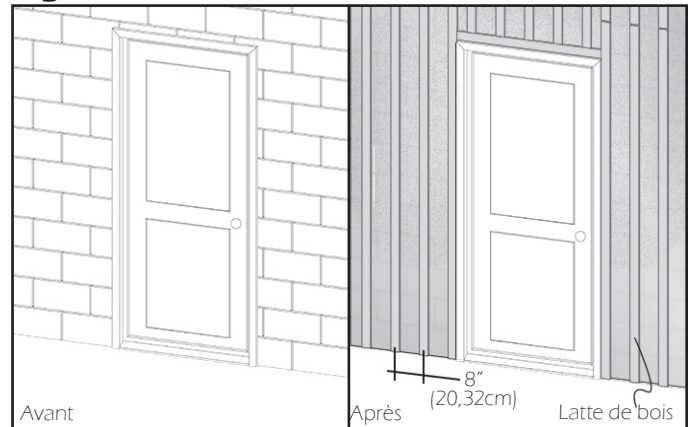


Figure 2

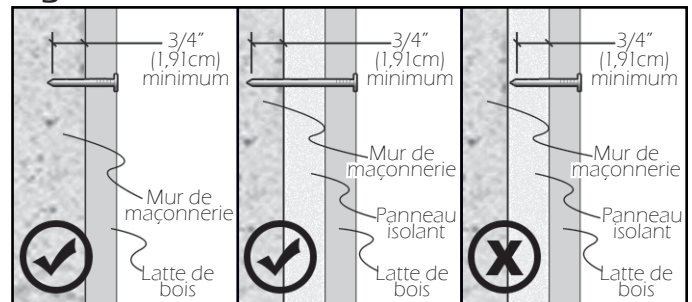


Figure 3

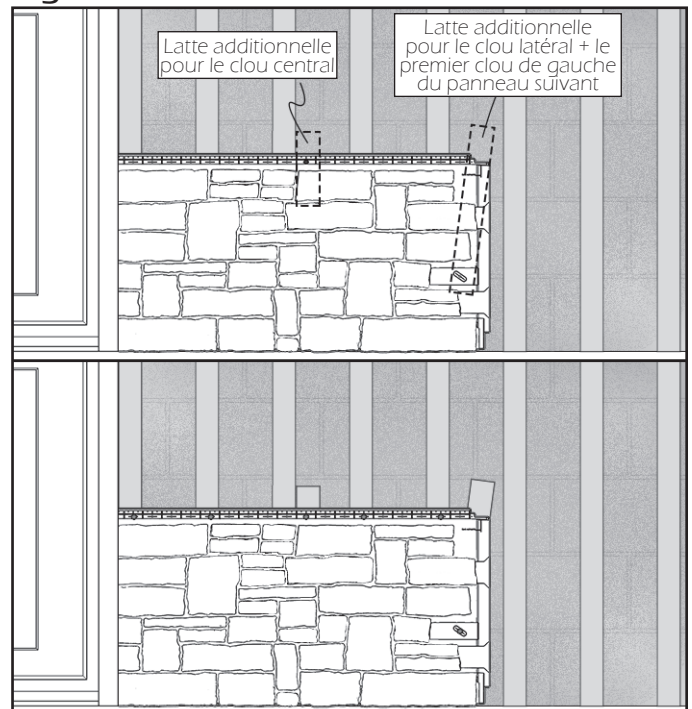


Figure 4

