

NOVIKSTONE^{MC} AC - ARTISAN CUT

GUIDE D'INSTALLATION

INFORMATION GÉNÉRALE

ATTENTION: NE JAMAIS OUBLIER QUE LES POLYMÈRES SUBISSENT DE L'EXPANSION / CONTRACTION DUES AUX VARIATIONS DE TEMPÉRATURE. LES INSTRUCTIONS CI-DESSOUS ONT POUR BUT DE PERMETTRE L'EXPANSION / CONTRACTION DU MATÉRIAU.

1-Toujours débuter l'installation par le point le plus bas de la structure, de la gauche vers la droite.

2-Toujours clouer dans les trous d'installation. Ces derniers sont munis d'un film de polymère permettant de centrer parfaitement le clou sans contraindre le mouvement d'expansion/contraction du matériau. Chaque panneau complet devrait être cloué dans le trou central, aux deux extrémités et avoir un minimum de 5 clous dans la tête de clouage, à intervalle maximal de 16"(40,64cm) ou moins et d'un clou situé dans le trou latéral (Figure 1). Si installé sur un mur latté, il est fortement recommandé d'espacer les lattes aux 8"(20,32cm) et d'avoir une latte derrière chaque clou. Toujours utiliser des clous ou vis non corrosifs ayant une tête de 0.4"(1cm) de diamètre et un corps de 0.150"(0,38cm) de diamètre et pénétrant la surface solide d'au moins 1 1/4"(3,18cm).

3-Ne jamais enfoncer les clous complètement, laisser un jeu d'environ 1/16"(0,16cm). Les butées situées autour des trous limitent l'enfoncement du clou en arrêtant la tête du marteau et laissant le jeu nécessaire. (Figure 2)

4-Toujours s'assurer que chaque morceau est bien inséré les uns dans les autres (Figure 3).

5-Lors de l'utilisation de moulures de finition (ex: NovikTrim1, moulure en J, etc.) laisser un jeu d'environ 1/4"(0,64cm) entre la moulure et le revêtement (Figure 4). L'ouverture requise pour les moulures de finition est de 1"(2,54cm).

Notes:

- Pour couper le matériel, il est recommandé d'utiliser une scie circulaire avec une lame de finition.
- Conserver le numéro R-E-L de vos produits (ex: REL-123456) pour des références futures.

Figure 1

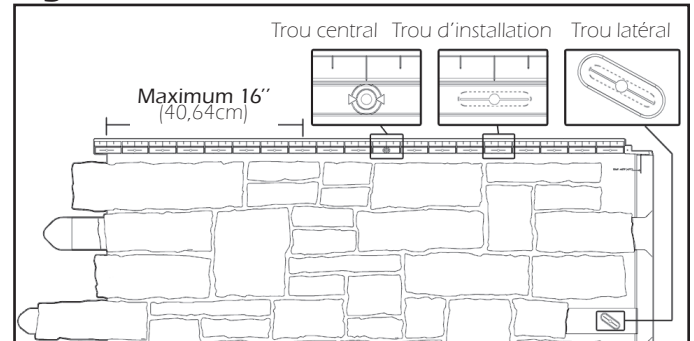


Figure 2

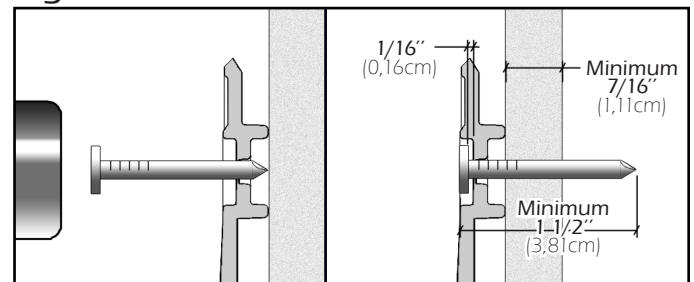


Figure 3

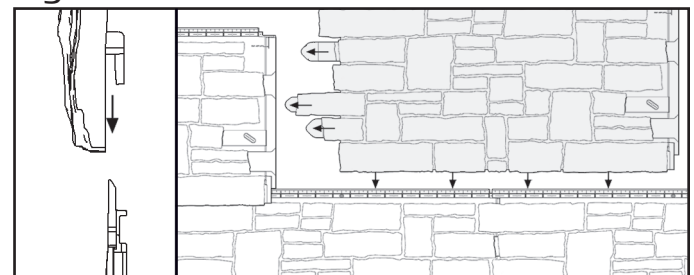
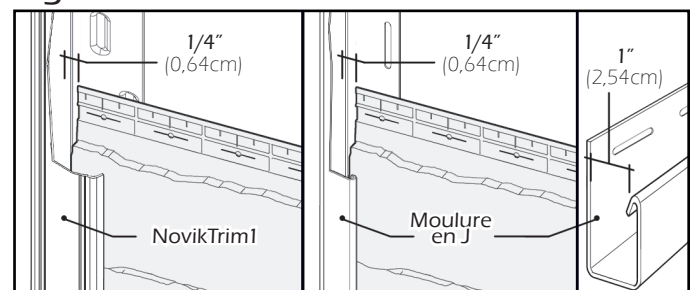


Figure 4



Certains éléments de l'image ci-dessus ont été coupés pour faciliter la compréhension.

NOVIKSTONE^{MC} AC - ARTISAN CUT

GUIDE D'INSTALLATION

ÉTAPES D'INSTALLATION

1-Pour débuter, installer les bandes de départ au point le plus bas de la structure. S'assurer qu'elles soient parfaitement droites et au niveau.

- Bandes de départ universelle en polymère (Figure A):

Laisser un jeu de 1 1/2"(3,81cm) à chaque extrémité des murs lors de l'utilisation de coins décoratifs (1). Si le mur a un plancher, installer les bandes de départ à 5/8"(1,59cm) au-dessus du plancher (2). S'il n'y a pas de plancher, installer les bandes de départ égale au bas du mur. Clouer chaque bande de départ dans les trous de fixation à un intervalle maximal de 8"(20,32cm) ou moins. Clouer aussi dans le trou central (3). Installer les bandes de départ suivantes en les insérant jusqu'à la butée dans celle précédemment installée puis les clouer tel que mentionné plus haut (4).

- Bandes de départ universelle série pro (Figure A.1):

Laisser un jeu de 1 1/2"(3,81cm) à chaque extrémité des murs lors de l'utilisation de coins décoratifs (1). Si le mur a un plancher, installer le dessus des bandes de départ à 2 1/2"(6,35cm) afin de laisser un dégagement de 5/8"(1,59cm) au-dessus du plancher (2). S'il n'y a pas de plancher, installer les bandes de départ égale au bas du mur. Clouer chaque bande de départ à un intervalle maximal de 8"(20,32cm) ou moins. Installer les bandes de départ suivantes en les appuyant sur celle précédemment installée (3) puis les clouer tel que mentionné plus haut.

2-Lors d'utilisation des coins décoratifs, couper la partie gauche d'un panneau en ligne droite, insérer le panneau dans la moulure de départ et fixer à 3 1/2"(8,89cm) de l'extrémité du mur. Lors d'utilisation de moulure de coin en J, couper la partie gauche d'un panneau en ligne droite, insérer le panneau dans la moulure de départ et glisser à l'intérieur de la moulure de coin. Laisser un jeu d'environ 1/4"(0,64cm) entre le fond de la moulure et le revêtement (Figure B). Il est préférable de vérifier la longueur du mur et de faire la première coupe de manière à éviter d'avoir une très petite pièce à l'extrémité droite. S'assurer de bien aligner les murs adjacents.

3-Pour chaque panneau, insérer un clou dans le trou central de la pièce (Figure C), cela aura pour effet de répartir également de chaque côté du panneau l'expansion/contraction. Fixer aussi le dernier trou situé à chaque extrémité des panneaux ainsi que le trou latéral. Si les panneaux sont installés sur un mur en latte, prévoir une latte derrière ces endroits.

-N.B.: Lorsque vous utilisez une partie d'un panneau qui n'a pas le trou central positionné au milieu de la pièce, percez un nouveau trou central d'un diamètre de 1/8"(0,32cm) à la même hauteur que les autres trous d'installation. Chaque panneau complet doit être soutenu par 5 clous minimum, plus le clou dans le trou latéral.

Figure A

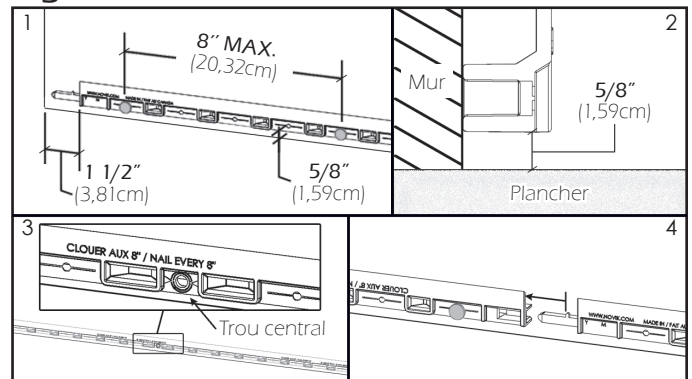


Figure A.1

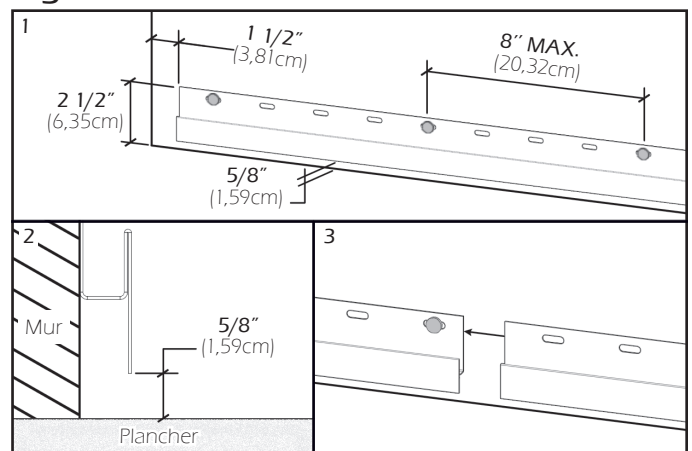


Figure B

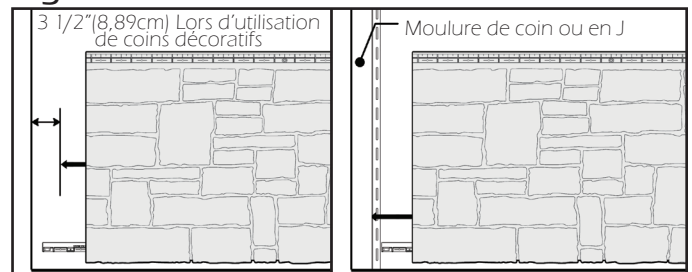
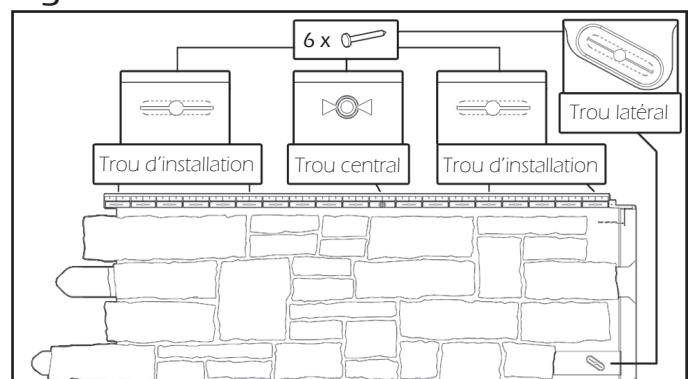


Figure C



NOVIKSTONE^{MC} AC - ARTISAN CUT

GUIDE D'INSTALLATION

ÉTAPES D'INSTALLATION (SUITE)

4-Mettre le panneau suivant en l'insérant dans le moulure de départ et bien le glisser dans les guides du panneau précédent. Il est important de positionner correctement les panneaux en laissant toujours la même distance de l'un à l'autre. Si installés à une température extérieure supérieure à 40°F(5°C), glisser le panneau jusqu'aux butées (situées à l'arrière du panneau ou à l'avant, Figure D.0). Lorsqu'une résistance se fait ressentir, ne pas forcer. Utiliser la ligne repère pour valider le positionnement. Si installés à une température extérieure inférieure à 40°F(5°C), ajuster les panneaux à la ligne de température indiquée. (Figure D.1)

5-Partir le second rang en coupant le premier panneau à 16"(40,6cm) de distance de votre point de coupe de la rangée de départ. Glisser les crochets situés au bas du panneau dans le haut de la rangée précédemment installée. (Figure E) Poursuivre cette rangée et les subséquentes en suivant les étapes 3 et 4 en prenant bien soin d'alterner, à chaque nouvelle rangée, la position de la coupe du premier panneau. S'assurer de terminer un mur avant d'en entreprendre un autre.

6-Pour la dernière rangée et si vous devez fixer les panneaux dans un endroit autre que dans les trous de fixation, à un endroit peu visible sur le panneau, pratiquer avec un couteau une fente de 1/2"(1,27cm) (Figure F) plus large que le corps du clou, mais plus petit que sa tête. Ceci ne gênera pas le mouvement d'expansion/contraction du revêtement même s'il n'est pas fixé dans les trous de fixation.

-Si vous avez besoin de fixer le revêtement à un endroit autre que dans les trous oblongs ou des accessoires sur le revêtement, à un endroit peu visible, pratiquer avec un couteau une fente de 1/2"(1,27cm) plus large que le corps du clou, mais plus petit que sa tête afin de ne pas gêner l'expansion/contraction du revêtement.

*Ne jamais fixer d'accessoires directement sur le revêtement. Les attaches doivent pénétrer la surface solide.

Figure D.0

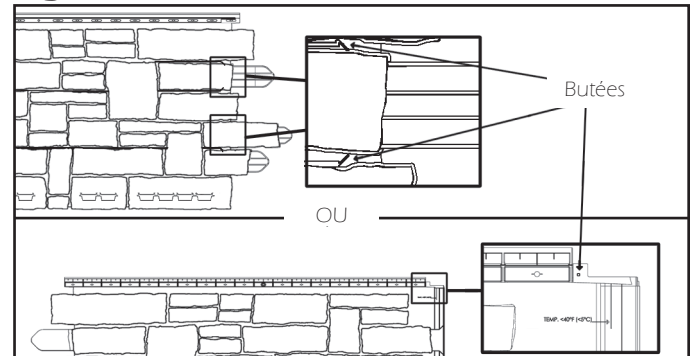


Figure D.1

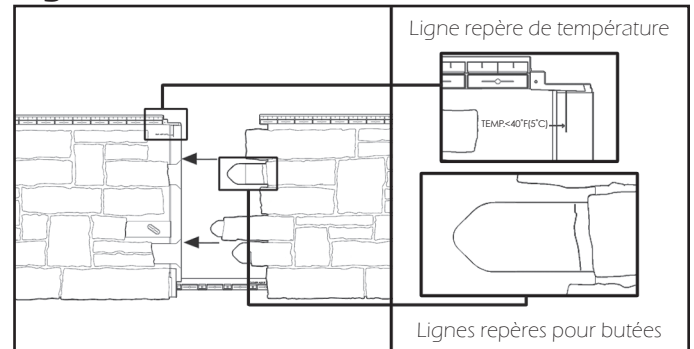


Figure E

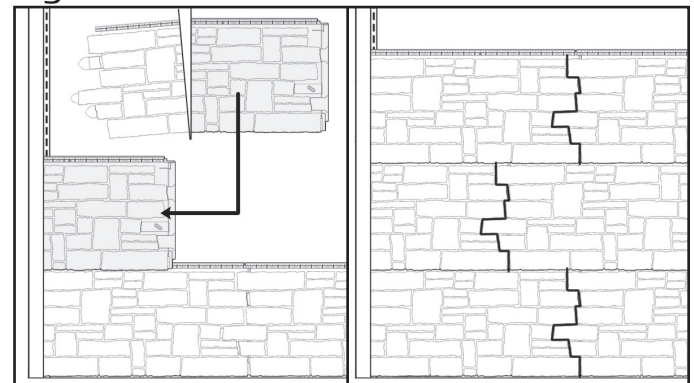
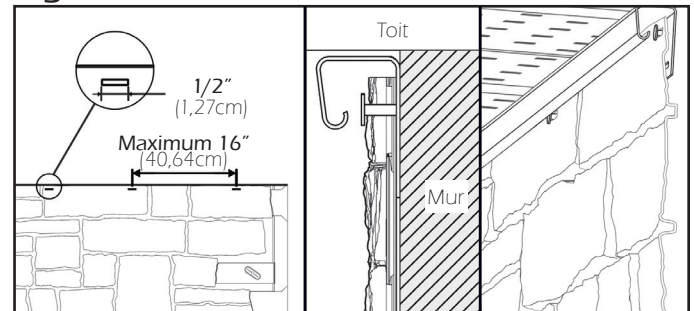


Figure F



Certains éléments de l'image ci-dessus ont été coupés pour faciliter la compréhension.

NOVIKSTONE^{MC} AC - ARTISAN CUT

GUIDE D'INSTALLATION

INSTALLATION DE COINS DÉCORATIFS

1-L'installation des coins décoratifs débute lorsque vous avez terminé deux murs adjacents.

-N.B. Pour assurer une installation et une apparence optimales, s'assurer que les panneaux de revêtement s'arrêtent à 3 1/2"(8,89cm) du coin du mur et sont de même hauteur.

2-Pour le premier coin, insérer les crochets dans la bande de départ (G.1) et s'assurer de chevaucher les bouts des panneaux des rangées (G.2) puis la clouer dans les trous oblongs (G.3). (Figure G)

3-Pour tous les coins suivants, insérer les crochets dans la tête de clouage du coin précédent. Rabattre le haut du coin vers le mur puis clouer dans les trous oblongs. Répétez cette étape jusqu'au sommet du mur. (Figure H)

4-Pour le dernier coin seulement, couper l'excédent de la pièce. Sur chaque coté du coin, faire un trou plus large que le corps du clou, mais plus petit que sa tête. Prévoir un support de clouage derrière ces endroits afin de bien fixer le haut du coin. Rabattre le haut du coin et le clouer. (Figure I)

ASTUCE D'INSTALLATION (COINS INTÉRIEURS)

1-Plusieurs solutions sont possibles pour faire la finition d'un coin intérieur: moulure de coin intérieur préfabriquée (A), deux moulures en J (B) ou deux NovikTrim1 (C) (Figure J). Cependant, il est important de bien étanchéifier le coin du mur avant de faire l'installation des moulures.

Figure G

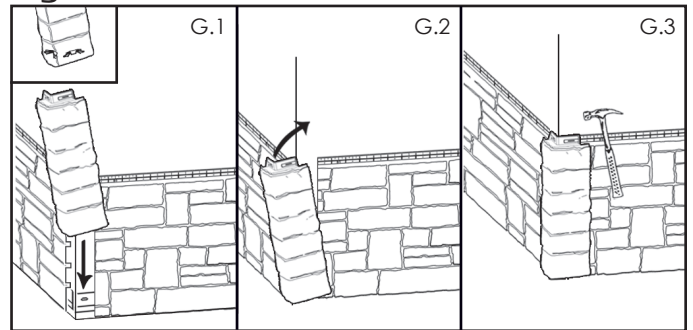


Figure H

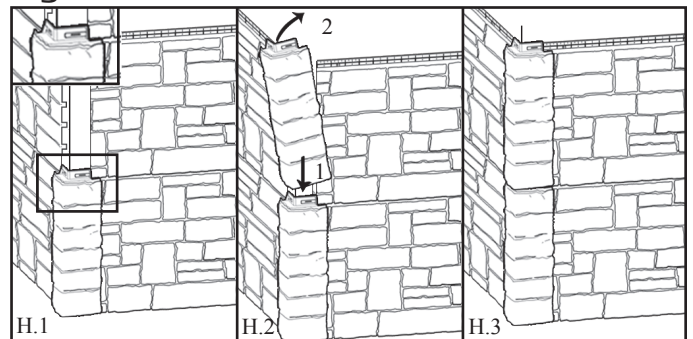


Figure I

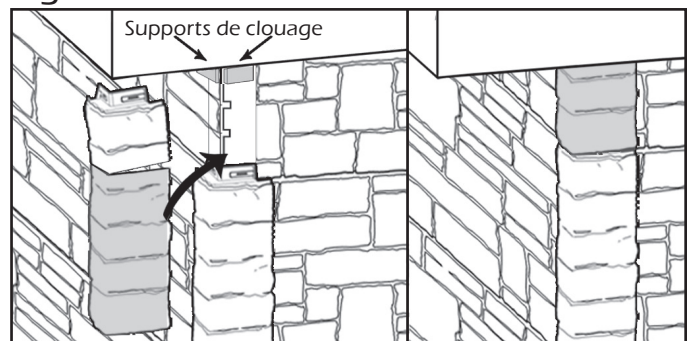
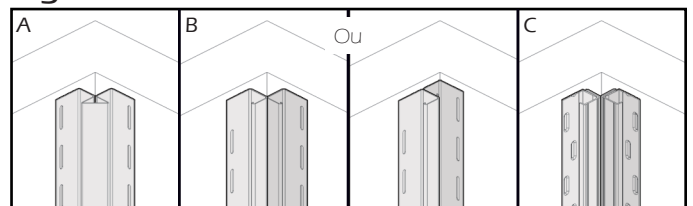


Figure J



Pour plus de détails, voir le guide d'installation respectif de chaque produits.