



Thank you for choosing Vapresso Products!

Revenger X, a new member to the Vapresso Revenger Family, is so immersive that the device itself disappears into the experience. The mechanical buttons now give way to a highly responsive touch buttons, bringing out the more integrated look of the IML interface. Built with OMNI Board 2.2, in addition to all the advanced settings and output modes, it now has a more friendly UI, easier to navigate for all vapers. Equipped with NRG tank improved, you will be rest assured enjoying the flavor and vapor out of the variety of GT cores available.

Say hello to the future and meet our Revenger X!

Please read this manual carefully to ensure proper use. For additional information or questions regarding to this product or its use, please visit www.vapresso.com

Main features

- OMNI Board 2.2, DO IT ALL and EASIER
- Immersive and more integrated look, responsive touch buttons
- Revolutionary IML Case, Durable and Environmental Friendly
- Slide-n-Fill Design, Easier Refilling than Ever

Specification:

NRG Tank / NRG Mini Tank
NRG: 5ml / 26.5x56mm / 66 g
NRG Mini: 2ml / 23x47mm / 48g

Specification:

Revenger X Mod
Diameter: 45x89x28mm
Weight: 138g
Output Modes: Smart VW(H/N/S), CCW, CCT,VT(NI,TI,SS), TCR(M1,M2), RCT, BYPASS

Temperature Control Range: 100°C-315°C/200F-600F

Output Power: 5-220 Wattage

Display: OLED 0.96"

Resistance range: 0.05Ω-5Ω

Thread: 510 thread

Max Output Current: 50A

Voltage Range: 0 - 9v

Battery Cell: 2x18650 Battery(not included)

How to Use

1.Switch On/Off:

Press the fire button 5 times in quick succession within 2 seconds to turn the device on. In the same way, the device will be powered off after 5 presses.

2.Vaping:

Hold the fire button and inhale through the mouthpiece. Release the fire button and exhale.

3.Screen Display:

After switch on, the OLED displays voltage resistance, battery level, temperature, output wattage etc. And the screen is locked. After switch on, the display will change to Real Time Clock after 10 seconds if unused and the Real Time Clock will be shut off after 15 minutes if unused. Press "+" or "-" or Mode button once and the screen will be lit with Real Time Clock display and press "+" or "-" or Mode button again, the screen will be lit with main manual. Press the fire button at any time, the screen will be lit with main manual.

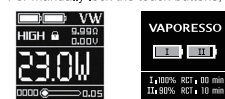
4.Automatic atomizer recognition:

The mod will read the coil's resistance as soon as the connection is detected. It will also recognize coil type, when a kanthal coil is used, the mod will shift from TC to wattage mode automatically.

5.Adjustment buttons lock/unlock:

The touch buttons always stays at lock status once the home screen switch on. For unlock the touch buttons, please press fire button for 3 times.

For manually lock the touch buttons, please press fire button for 1 time(only works in the home screen interface)



At Lock Status

RCT

6.Switch vaping modes:

After unlock the touch buttons, press the mode button for three seconds or quick press the mode button for 3 time to vaping modes selected menu and system setting menu.



Down

Select

Up

7.Charging:

It is with Quick Charge System and equalizing charge system. Simply plug in the USB cable to charge the battery, OLED display current battery level (0%, 20%, 50%, 80%, and 100%) and the Remaining Charging Time to get the battery fully charge. The Remaining Charging Time will be shown in every 10 minutes. And the display will remain lit while charging.

8.Firmware update and customizing:

Can be updated and customized through a simple software that can be downloaded directly from our website. The software will be made to run on Windows systems and will be available in English. It will also include a "help" sections for urgent questions. The directions on how to use our software will be found on our website and Facebook page.

9.Adjustment of airflow:

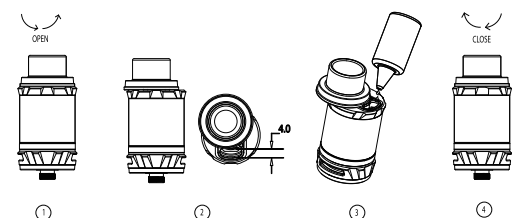
The bottom airflow system can be adjusted with slight twisting of the airflow ring.

10.Filling E-liquid:

The Slide-n-Fill design only asks you to slide the top lip counter clockwise to the fullest extend. Fill in juice through the opening and slide the top back.

11.Changing Atomizer:

Remove the base and unscrew the GT Cores and insert the new GT cores onto the base. Secure the base back in place. There are a variety of GT cores available for NRG Tank series. Please select the GT Cores you desire.



Revenger X Kit Quick Guide

Revenger X Kit

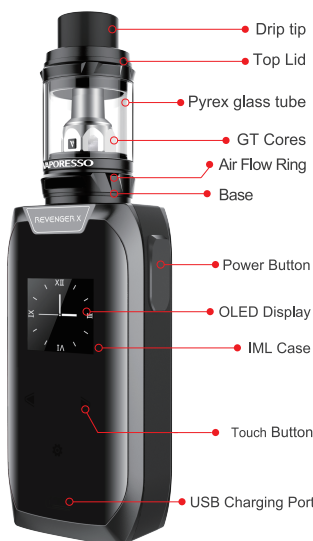
Package Include:

- 1 x Revenger X Mod
- 1 x NRG Tank with GT8 Core preinstalled
- 1 x Extra GT4 Core
- 1 x Extra Pyrex Glass Tube
- 1 x USB Charger Cable

Revenger X Mod

Package Include:

- 1 x Revenger X Mod
- 1 x USB Charger Cable



How to Set the Mode

1) Smart VW mode:

As an advanced Variable Wattage mode, there are 3 levels of VW: VW-High stands for High; VW-Normal stands for Normal; VW-Soft stands for Soft. The default setting is Normal. VW(High/Normal/Soft) will guarantee your mod's ability to skillfully select the adequate average wattage for your atomizer, according to its resistance reading, automatically.

2) In CCW mode: While on VW mode, using the plus and minus buttons (Ramp up time and consequent performance) to confirm and to implement any modifications to the wattage line; move on to the next bar with a press of the fire button. When all modifications are final set, please press the mode button to save and exit.

3) In TC-Ni/TC-Ti/TC-SS/TCR(M1, M2) Mode:

When set in VT-SS/VT-Ni/VT-Ti mode, the device can separately support 316 Stainless, Steel Nickel 200, and Titanium coils. The OMNI Board 2.2 allows you to change the start up wattage under temperate control mode. The default wattage is 75W. You could also adjust the value of the coil within the given range.

In TCR (Temperature Coefficient of Resistance) mode, the device can support different temperature control coils within different TCR value ranges and you can set the TCR at different values within proper range.

The Setting of TCR Mode (M1,M2):

When set in TCR-M1,TCR-M2 mode

1. Press mode button to select the features setting among TCR Set, POWER Set ;

2. Press the up or down button to increase or decrease the TCR value and the power wattage according to the material of the coil you used;

Following are different TCR value ranges for different coils for your reference:

Material	NiCe	Titanium	NiFe	SS(303,304,316,317)
TCR Value Range	600-700	300-400	300-400	80-200

Note: 1.The TCR value in the sheet is 10 multiplied of the actual TCR.

2.Our total range of TCR value is 1-1000.

Adjust temperature: In TC-Ni/TC-Ti/TC-SS/TCR(M1,M2) mode, temperature can be adjusted from 100-315°C or 200-600°F by pressing up button or down button, up button to increase and down button to decrease. Each press of the up or down button will increase or decrease the temperature setting by 5°C or 10°F. Long press up button or down button can rapidly increase or decrease temperature setting.

Lock/Unlock resistance: In TC-Ni/TC-Ti/TC-SS/TCR(M1, M2) Mode, press the "-" and mode button simultaneously for 2s will lock/unlock the resistance level. "L" will appear on the display. Attach a new atomizer will not change the locked resistance.

Automatic atomizer recognition: To achieve better temperature control effect, the mod will ask the user if the new atomizer is attached. "OLD LOAD: -, NEW LOAD: +" will appear on the display. If a new atomizer is attached, press "+", the mod will read new resistance; if not, press "-", the mod will read at locked resistance.

4) In CCT mode:

While on any VT mode, press the mode button to select CCT, using the plus and minus buttons (Ramp up time and consequent performance) to confirm and to implement any modifications to the temperature line; move on to the next bar with a press of the fire button. When all modifications are final set, please press the mode button to save and exit.

5) In Bypass mode:

Direct output voltage system is applied in Bypass mode. The higher the battery level is, the higher the output voltage is. When set in this mode, the device can support a coil whose resistance is within the range of 0.05-5ohm.

6) Smart ON/OFF:

As an advanced Variable Wattage mode, Smart VW could be switched on and off on the main manual and it does not impact the VW(H/N/S). Enter Smart ON/OFF and press Yes or NO to confirm.

7) Screen Timeout:

The default timeout setting is 10 seconds of main manual and then switch to Real Time Clock for another 15 minutes. The timeout setting could be adjusted from 3 seconds up to 60 minutes. Enter the Screen Timeout and adjust the time up or down as you wish. For example, if you choose 3 seconds, after 10 seconds of showing the main manual, the display will be showing 3 seconds of Real Time Clock.

8) Default:

You could reset to default setting by entering Default and pressing YES.

Warning:

When inserting the batteries into the new mod, remember to make sure they are new, and that they are one of a pair. Unevenly charged batteries, used batteries, or non-matching batteries may cause significant delays in charging and affect the performance of the device.

Caution

1. It is intended for usage by people over 18, NOT by non-smokers, children, pregnant or breastfeeding women, people with or at risk of heart disease, or people taking medication for depression or asthma. The electronic cigarette is not a smoking cessation device.
2. Please keep this unit out of reach of children or pets;
3. Please don't drop, throw or abuse your Mod, it may cause damage.
4. Do not place it in extremely temperatures;
5. Do not try to disassemble the battery.

Battery usage:

1. Please use correct charging equipment by reputable suppliers.
2. Please choose good batteries from reputable companies.
3. Please put the batteries on a hard surface when charging.
4. Please turn off the device when it is not in use.
5. Please use dry cloth to clean the battery and its terminals when needed.
6. Don't use batteries with worn casings.
7. Don't leave the charging batteries unattended.
8. Don't expose the battery to extreme heat, cold or direct sunlight.
9. Keep away from water or any liquids.

Precautions:

1. Don't use the device in stormy weather or dust condition.
2. Connect the USB port and charger properly. Unplug the charger when the charging is completed.
3. Don't put the device in your pocket or handbag directly; don't mix it with coins, jewelry or other hard objects.
4. The charger and battery may heat when charging, keep away from flammable gas, liquid or other materials.

This refillable electronic cigarette is intended for use with compatible liquid, which may contain nicotine. Nicotine is an addictive substance and its use is not recommended for use by the following:

- Non smokers or persons under the legal smoking age
- Pregnant or breastfeeding women
- Persons experiencing heart disease, stomach or duodenal ulcers, liver or kidney problems, long-term throat disease or difficulty breathing due to bronchitis, emphysema or asthma.
- Persons with an overactive thyroid gland or experiencing pheochromocytoma (a tumour of the adrenal gland that can affect blood pressure)
- Those taking the medications Theophylline, Ropinirole or Clozapone

You may experience the following side effects if you use nicotine containing e-liquid in combination with this product. If this happens, please consult a healthcare professional and show them this leaflet if possible:

- Feeling faint / - Nausea / - Dizziness / - Headache / - Coughing
- Chest palpitations/pain or an irregular heart rate / - Irritation of the mouth or throat
- Stomach discomfort / - Hiccups / - Nasal congestion / - Vomiting

This device should not be used by persons under the age of 18 or non-smokers.

Designed in California
Manufacturer: Shenzhen Smoore Technology Limited
 Add: Building 8, Dongcai Industrial Park, Gushu Town, Baoan District, Shenzhen, China 518102
 Management System of SMOORE factory has been assessed and registered under the Norm cGMP, ISO13485, ISO9001 and ISO14001. TM and ©2016 Vapresso All rights reserved



Bedankt dat je koos voor Vapresso Producten!

Revenger X, een nieuw lid van de Vapresso Revenger Familie, is zo immersief dat het apparaat zelf verdwijnt in de ervaring...

Zeg hallo naar de toekomst en ontmoet onze Revenger X!

Lees deze handleiding zorgvuldig voor een correct gebruik. Voor bijkomende informatie of vragen aangaande dit product...

- Kenmerken:
• OMNI Board 2.2, DOET HET ALLEMAAL en VEEL EENVOUDIGER
• Immersief en een meer geïntegreerd uiterlijk...

Specificatie:
NRG Tank / NRG Mini Tank
NRG: 5ml / 26.5x56mm / 66 g
NRG Mini: 2ml / 23x47mm / 48g

Specificatie:
Revenger X Mod
Diameter: 45x89x28mm
Gewicht: 138g
Uitvoermodi: Smart VW (H/N/S), CCW, CCT, VT(NI, TI, SS), TCR(M1, M2), RCT, BYPASS

Hoe te gebruiken

- 1.Schakel Aan/Uit:
Druk de aan knop 5 keren in snelle successie binnen 2 seconden om de apparaat aan te maken.
2.Vaping:
Houd de aan knop en inhaal door de mondstuk. Laat de aan knop los en adem uit.

3.Schermeergave:
Na het inschakelen, geeft de OLED de spanningsweerstand, batterijniveau, temperatuur, uitgangsvermogen enz. weer.

4.Automatische verstuiver herkenning:
de mod zal de spoel weerstand lezen, zodra de verbinding is gedetecteerd.

5.Regelingsknoppen vergrendelen/ontgrendelen:
De aanraakknoppen blijven altijd in vergrendelingsstand wanneer het startscherm wordt ingeschakeld



6. Schakelen damp modi:
Na het ontgrendelen van de aanraakknoppen, drukt u drie seconden op de modusknop of drukt u 3 keer snel achter elkaar op de modusknop om het dampmodi menu en het systeeminstellingsmenu te selecteren.



7. Opladen:
Gebruik het Snelladen systeem en het equalization systeem. Sluit gewoon de USB-kabel aan om de batterij op te laden.

8.Firmware update en aanpassen:
kan worden bijgewerkt en aangepast door middel van een eenvoudige software die direct van onze website kan worden gedownload.

9.Aanpassen van de luchtstroom:
Het onderste luchtstroomstelsel kan worden aangepast door een kleine draai van de Luchtstreaming.

10.Vullen van E-liquid:
Het Slide-n-Fill ontwerp vraagt alleen dat je de topdeksel volledig tegen de klok indraait. Vul de vloeistof via de opening en schuif de top terug.

11.Atomizer vervangen:
Verwijder het voetstuk en schroef de GT kernen los en plaats de nieuwe GT kernen op het voetstuk.

Revenger X Kit handleiding

- Revenger X Kit
Pakket omvat:
1 x Revenger X Mod
1 x NRG Tank met GT8 Core
1 x vooraf geïnstalleerd
1 x Extra GT4 Core
1 x Extra Pyrex Glasbuis
1 x USB oplader kabel

- Revenger X Mod
Pakket omvat:
1 x Revenger X Mod
1 x USB oplader kabel



Hoe de modus instellen

- 1) Slimme VW modus: Als een geavanceerde variabele wattage modus, zijn er 3 niveaus van VW: VW-Hoog staat voor Hoog; VW-Normaal staat voor Normaal; VW-Zacht staat voor Zacht.
2) In de CCW modus: Gebruik tijdens de VW modus de plus en minus knoppen (Ramp up-tijd en resulterende prestatie) om te bevestigen en om eventuele aanpassingen aan de wattage lijn te implementeren.
3) In de VT-SS/VT-NI/VT-TI/TCR(M1, M2) Modus: Wanneer het in de modus VT-SS/VT-NI/VT-TI is ingesteld, kan het apparaat afzonderlijk 316 Roestvrij, Staalnikkel 200, en Titanium coils ondersteunen.

In de modus TCR (Temperatuurcoëfficiënt van weerstand), kan het apparaat coils met een verschillende temperatuurregeling binnen verschillende TCR-waardebereiken ondersteunen en u kunt de TCR op verschillende waarden binnen het juiste bereik instellen.

- De instelling van de TCR modus (M1, M2):
Wanneer ingesteld in TCR-M1, TCR-M2 modus
1. Druk op de modusknop om de functies te selecteren tussen TCR Instelling, POWER Instelling;
2. Druk op de knop omhoog of omlaag om de TCR waarde en het wattage vermogen te verhogen of te verlagen naargelang het materiaal van de gebruikte coil;

Table with 5 columns: Materiaal, Nikkel, Titanium, NiFe, SS(303,304,316,317) and 5 rows: TCR Waarde bereik, 600-700, 300-400, 300-400, 80-200

Opmerking: 1 .De TCR waarde op het blad is 10 maal de werkelijke TCR.

- 2.Onze totale aanbod van TCR waarde is 1-1000.
Aanpassen temperatuur: In TC-Ni / TC-Ti / TC-SS / TCR (M1, M2, M3) de modus, kan de temperatuur worden ingesteld van 100-315 C of 200-600 F door te drukken op de omhoog of omlaag knop...

Vergrendel/Ontgrendel weerstand: In TC-Ni / TC-Ti / TC-SS / TCR (M1, M2) modus, druk tegelijk op de "-" en modusknop gedurende 2seconden zal de weerstand vergrendelen / ontgrendelen.

4) In de CCT modus:
Wanneer in een VT modus, druk op de modusknop om CCT te selecteren. Gebruik de plus en minus knoppen (Ramp up-tijd en resulterende prestatie) om te bevestigen en eventuele aanpassingen aan de temperatuurlijn te implementeren.

5) In Omlading modus:
Direct uitgangsspanning systeem wordt toegepast in de Omlading-modus. Hoe hoger de batterylevel is, hoe hoger de uitgangsspanning. Wanneer ingesteld in deze modus, kan het apparaat een spoel waarvan de weerstand binnen het bereik van 0.05-5ohm ligt, ondersteunen.

6) Smart ON / OFF: Als een geavanceerde variabele wattage-modus kan Smart VW in de hoofdhandleiding worden in- en uitgeschakeld en het heeft geen invloed op de VW (H/N/S). Voer Smart ON/OFF in en druk op Yes of NO om te bevestigen.

7) Time-out van het scherm: De standaard time-outinstelling is 10 seconden van de hoofdhandleiding en wisselt vervolgens voor 15 minuten naar de klok. De time-out instelling kan worden ingesteld vanaf 3 seconden tot 60 minuten.

8). Standaard: U kunt naar de standaardinstelling terugzetten door Default in te voeren en op YES te drukken.

Waarschuwing:

Wanneer u de batterijen in de nieuwe mod plaatst, moet u ervoor zorgen dat ze nieuw zijn en dat ze een van een paar zijn. Ongelijk geladen batterijen, gebruikte batterijen of batterijen die niet overeenkomen, kunnen aanzienlijke vertragingen veroorzaken bij het opladen en de prestaties van het apparaat beïnvloeden.

Voorzichtigheid

- 1.The Tarot Nano is bedoeld voor gebruik door mensen ouder dan 18 jaar, NIET door niet-rokers, kinderen, zwangere vrouwen of vrouwen die borstvoeding geven.
2. Houd het toestel buiten het bereik van kinderen of huisdieren.
3. Geleef niet te laten vallen, gooien of misbruik maken van uw Mod, het kan schade veroorzaken.
4. Houd de batterij droog; Plaats het niet in extreme temperaturen.
5. Probeer de batterij niet te demonteren.

Batterij gebruik:

- 1. Gebruik aub de correcte laadapparatuur van gerenommeerde leveranciers.
2. Kies aub, Batterijen van goede kwaliteit van gerenommeerde bedrijven.
3. Plaats de batterijen aub op een hard oppervlak als u aan het opladen bent.
4. Het apparaat aub uitschakelen als het niet in gebruik is.
5. Gebruik aub een droog doekje om de batterij te reinigen en de stekken wanneer dit noodzakelijk is.
6. Geen batterijen met gescheurde behuizingen gebruiken.
7. De batterijen die aan het laden zijn niet onbeheerd achterlaten.
8. De batterij niet blootstellen aan extreme hitte, kou of direct zonlicht.
9. De batterij verwijderd houden van water of vloeistoffen.

Voorzorgsmaatregelen:

- 1. Het apparaat niet in stormachtig weer of in stoffige omstandigheden gebruiken.
2. De USB-poort and oplader correct aansluiten. De stekker van de oplader uit het stopcontact trekken, wanneer het opladen is voltooid.
3. Het apparaat niet in uw broekzak of handtas steken; niet mengen met munten, sieraden of andere harde voorwerpen.
4. De oplader en de batterij kunnen heet worden tijdens het opladen, houd deze uit de buurt van brandbare gassen, vloeibare of andere materialen.

Dit is consistent met vloeistofnavulbare elektronische sigaretten te gebruiken, zodat bij nicotine omvatten. Nicotine is een verslavende drug en het gebruik ervan wordt niet aanbevolen voor gebruik met de volgende:

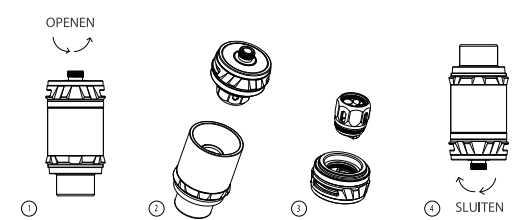
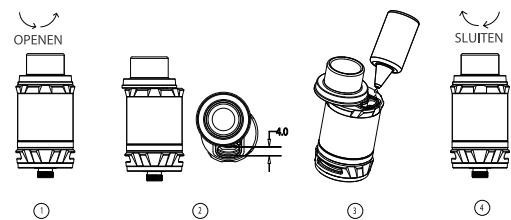
- Niet-rokers of personen die onder de wettelijke het rokenleeftijd
- Voorzwarengerevrouwen of borstvoeding
- individuen die hart-en vaatziekten, maag-of darmzweren, lever-of nierproblemen, langdurige ziekte in de nek of ernstige bronchiitis, longemfyseem of astmaalsgevolg van de ademhaling
- Personendieoveractieve schildklier of feochromocytoom (bijnier die de bloeddruk kunnen beïnvloeden, een tumor) ervaren
- Degenen in nemen de drug Theophylline, Ropinirol of clozapine

Ervaar je de volgende bijwerkingen als u dit product combineert met e-vloeistof die nicotine bevattegebruik. Als dit gebeurt, contact opnemen met een zorgverlener en, indien mogelijk, neem dan laatzede bezitsluit:

- Met betrekking tot onbewust / - Misselijkheid / - Duizeligheid / - Hoofdpijn / - Hoest
- Borsthartkloppingen/pijn of een onregelmatig hartslag
- Ontsteking van de mond of keel / - Buikklachten
- Hik / - Nasale Congestie / - Vomiting

Denne enhed bør ikke anvendes af personer under en alder af 18 eller ikke-rygere.

Ontworpen in Californië
Fabrikant: Shenzhen Smoore Technology Limited
Adres: Building 8, Dongcai Industrial Park, Gushu Town, Baoan District, Shenzhen, China 518102





感谢您选择Vapresso产品!

Revenger X, 他是Vapresso Revenger反击者家族的新成员。他将为你带来电子烟设备无边框、无突起按键浑然一体的全新感受。常规的突起机械式按钮已被丢弃,取而代之的是高灵敏度的隐形触摸按钮,这让我们IML环保高亮度耐磨面板整体性进一步加强,越发彰显美观和神秘。Rveneger X搭载的OMNI2.2方案板,为你提供所有高级设置以及输出模式,全新的UI界面更体贴友好,这种人性化的升级让所有Vaper都能简单上手。该套装配备的NRG雾化器以其一贯的良好使用感受,通过GT系列雾化芯为你带来最佳口感和烟雾的平衡享受。

Revenger X (反击者X) 与你相约未来!

请仔细阅读本手册,以确保正确使用。有关本产品本身或其他使用的相关问题,请访问www.vapresso.com

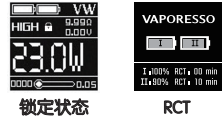
产品特性:

- OMNI2.2芯片,全能且方便
● 浑然一体完美无瑕的外观,静谧且深邃
● “IML”材料,耐用且环保
● 雾化器 顶部滑盖设计,轻松注油不费力

参数: NRG 雾化器 尺寸: 26.5 x 56mm 重量: 66g 容量: 5ML

参数: Revenger X 主机 尺寸: 45 x 89 x 28 mm 重量: 138g 输出模式: Smart VW(H/N/S), CCW, CCT,VTINI,TI,SSI, TCR(M1,M2), RCT, BYPASS 额定温度范围: 100° C-315° C/200F-600F 输出功率: 5-220 Wattage

- 使用: 1.电源开/关: 快速按下电源键5次以打开/关闭设备。 2.使用蒸汽烟: 按住电源(点火)键,同时抽吸。松开电源(点火)键,呼出烟雾。 3. 屏幕显示: 开机后, OLED屏会显示电压、电阻值、电池电量、温度、输出功率等;若超过10秒未使用,屏幕将跳转显示时钟;若超过15秒未使用,屏幕将自动熄灭。重新按“+”、“-”或功能键,屏幕点亮并且将转到时钟界面。再次按“+”、“-”或功能键,将显示主菜单。任何时候按点火键,屏幕都将直接跳转到主菜单页面。 4. 自动识别雾化器: 当雾化器拧到到主机上时,主机将会在第一时间检测到雾化芯的阻值。同时也会辨别出雾化芯的类型,当使用康泰尔A1发热丝的雾化芯,本设备会自动从温控模式切换到功率模式。 5. 锁定/解锁: 当设备开始时(主屏显示时),触摸按键是处于锁定状态(默认),若解锁触摸按键,请快速按下点火键三次,手动触摸按键,请快速按下点火键一次(此操作只在主屏显示界面下有效)。



6. 进入模式选择菜单: 当触摸按键处于解锁状态时,长按“功能”按键约三秒或快速按下“功能”按键三次,即可进入模式选择菜单。



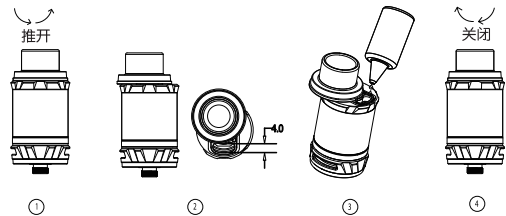
7. 充电: 采用了快速充电和均衡充电系统。插上数据线开始充电时,屏幕会显示当前充电电量(0%, 20%, 50%, 80%和100%)以及完全充满电所需要的时间,剩余充电时间每隔10分钟显示一次,充电时屏幕会保持常亮。

8. 固件升级及定制: 支持固件升级以及固件定制,只需登录官网即可下载该升级包。该升级包支持windows(中/英文)操作系统。有问题可以点击该软件包中的“帮助”的选项。更多关于如何使用或下载该软件包的问题,请登录我们的官网或facebook主页查询。

9. 进气口调节: 可通过雾化器底部的进气口的转动来调节进气的大小。

10. 注油: 顺时针滑动雾化器顶盖,通过顶部注油孔注入烟油后,将顶盖滑动回原位使其关闭。

11. 更换雾化芯: 拧下底座,将GT雾化芯拧下,将一个新的GT雾化芯拧到底座上,之后将雾化器底座放回拧紧有多种阻值的GT雾化芯可供选择,选一个你最偏爱的GT雾化芯吧。



Revenger X Kit 快速使用指南

Revenger X 主机 产品包装清单:

- 1 x Revenger X 主机
1 x USB 数据线

Revenger X 套装 产品包装清单:

- 1 x Revenger X 主机
1 x NRG 雾化器 (预装一枚GT8雾化芯)
1 x USB 数据线
1 x 备用的玻璃管
1 x 备用的GT4雾化芯



屏幕: OLED 0.96”
额定助值范围: 0.05Ω-5Ω
接口: 510 thread
待机电流: 35A
电压范围: 0-9 v
电池: 2x18650 电池(未包含)

如何设置模式:

- 1) 智能VW模式: 作为一种先进的智能设定功率模式, VW有3个级别:High代表高, Norm代表普通, Soft代表柔和。默认设置为“普通”, VW(H / N / S) 模式将会根据所使用主机的功率以及所使用雾化器的电阻值自动选择合适的使用功率。
2) CCW模式:

VW模式下,使用“+”和“-”键进行功率的调整,快速按下点火键可移动到下一栏。确认修改后,按“功能”键保存并退出。

3) VT-SS/VT-NI/VT-TI/TCR(M1,M2)模式:

TC-Ni / TC-Ti / TC-SS模式下,本设备分别支持Nickel 200(镍200), Titanium(钛),以及SS 316(316不锈钢)发热丝的雾化芯。OMNI 2.0芯片允许您在温控模式下更改启动功率。默认瓦数为65W。您也在雾化芯额定使用功率范围内自由调节。TCR模式下,本设备支持多种不同温控模式下使用的雾化芯(额定电阻范围内),并且用户可以设置不同的使用温度(额定温度范围内)。

TCR模式的设置(M1, M2):

- 在 VT-SS/VT-NI/VT-TI 模式下时,按“功能”键将进入TCR (M1,M2) 设置页面:
1. 按“功能”键选择M1, M2;
2. 根据所使用的雾化芯,使用按“<”或“>”键来调整适合的TCR值

以下是不同材质雾化芯的TCR值范围,供参考:

Table with 5 columns: 材料, 镍, 钛, 镍钛, 不锈钢(303, 304, 316, 317) and 1 row: TCR 值, 600-700, 300-400, 300-400, 80-200

- 注意: 1. 表格中的TCR值是实际TCR的10倍。
2. 本设备TCR值的范围是1-1000。

调节温度: 在 VT-SS/VT-NI/VT-TI/TCR(M1,M2) 模式下,通过按“+”或“-”键可调节从100-315°C(或200-600°F)的使用温度。每按一次“+”或“-”键将增加或减少5°C(或10°F)。长按“+”或“-”可快速调节。

锁定/解锁电阻值: 在 VT-SS/VT-NI/VT-TI/TCR(M1,M2) 模式下,同时按“-”和“功能”键2秒将锁定/解锁当前设置,“🔒”图标将会出现在屏幕上。即使更换新的雾化器也不会当前改变设置。

自动识别雾化器: 为了达到更好的温控效果,当拧上了雾化器之后,本机会自动检测并与询问用户当前使用的雾化器是否为新的雾化器,屏幕上会出现“OLD LOAD-, NEW LOAD +”。如果需要确认当前准确电阻,请按“+”,本机自动检测阻值。如果不想确认新电阻依然想使用之前同雾化器电阻,请按“-”,本机检测并默认之前的设置。

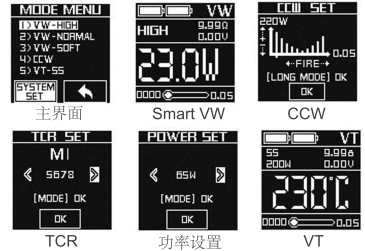
4) CTT模式: 在任何TC模式下,按“功能”键选择CCT。用“+”“-”键进行温度调整;快速按下“点火”键移动到下一栏。修改确认后,按“功能”键保存并退出。

5) 机械旁路模式: 机械旁路模式下此设备允许直接输出电压。电池电量越高,输出电压越高。当设置为机械旁路模式时,此设备可以支持其电阻值在0.05-5ohm范围内的雾化芯。

6) 智能开/关: 作为先进的可变功率模式,智能VW可以在主菜单界面打开和关闭,并且不影响VM(H / N / S)。进入智能开/关,按YES或NO确认。

7) 屏幕超时: 默认超时设置为超过10秒未使用,屏幕将跳转显示时钟;若超过15秒未使用,屏幕将自动熄灭。超时设置可以从3秒调整到60分钟。进入屏幕超时设置,根据需要调整时间。例如,如果选择3秒钟,显示主菜单10秒后,显示屏将显示3秒的时钟。

8) 默认值: 您可以通过进入Default并按YES来确认恢复默认设置。



警告:

请确保放入新设备中的两节电池为全新的,并且为同一品牌,同一型号。老旧的电池或不同型号的电池有可能会造成充电延迟并影响设备的使用效果。

注意:

- 1. 本设备针对18岁以上人群使用。非吸烟者,儿童,孕妇或哺乳期妇女,患有心脏病的人群,正在服用抗抑郁药物或哮喘患者请勿使用。电子烟并不是戒烟设备!
2. 将本机置于儿童或宠物接触不到的地方。
3. 请不要丢,抛掷或滥用本产品,否则可能会造成损害。
4. 不要将其放置在极热或极寒的环境中。
5. 不要试图破坏锂电池或撕毁电池皮,否则会导致危险。

保护功能:

- 低电压保护
- 输出短路保护
- 低电阻保护
- 机器过热保护
- 过流保护
- 负载保护
- 超时保护
- 防负载电池保护

电池使用 注意事项:

- 1. 请从可靠的供应商处购买充电设备
2. 请从信誉良好的电池供应商处购买电池
3. 充电时请将电池放在平稳的桌面上
4. 长时间不使用该设备时请将其关闭
5. 请使用干燥的布清洁电池
6. 请勿使用外皮破损的电池
7. 长时间无人员在时,请勿给电池充电
8. 请勿将电池暴露在极热,极寒或阳光直射下
9. 请注意电池必须远离任何的水或液体

注意:

- 1.在暴风雨天气或粉尘较重的情况下使用本设备
2.请正确通过USB口连接数据线和充电器,充电完成后拔出充电器
3.请勿将此设备放在你的口袋或手提袋中;不要将其与硬币,首饰或者其他硬物混合放置。
4.充电器和电池充电时可能会发热,充电过程中请将此设备远离可燃气体,液体或其他物质。

此类电子烟设备主要与烟油一起使用,烟油中可能含有尼古丁成分。尼古丁是一种容易上瘾的物质,以下人群不建议使用:

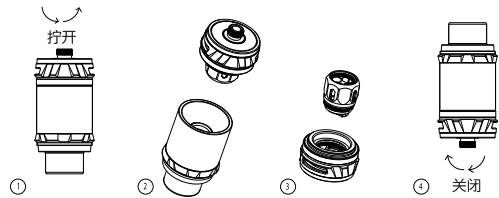
- 非吸烟者或未达到法定吸烟年龄人群
- 怀孕或处于哺乳期的妇女
- 心脏病,胃病或十二指肠溃疡,肝或肾脏问题,长期咽喉疾病或由于支气管炎,肺气肿或哮喘患者。
- 甲状腺功能亢进或经历嗜铬细胞瘤的人(可影响肾上腺肿瘤,导致血压上升)
- 服用药物茶碱,罗匹尼罗或氯氮酮

如果将含尼古丁成分的烟油与本设备组合使用,可能会遇到以下副作用。如果发生这种情况,请及时向专业的医生或人群咨询,需要的话,请向他们展示这份说明书:

- 恶心
- 头晕
- 头痛
- 咳嗽
- 胸部心悸/疼痛或心率不规则
- 口腔或喉咙刺激
- 胃不适
- 打嗝
- 鼻充血
- 呕吐

Designed in California
经销商: 深圳市悦之途贸易有限公司
生产商: 深圳麦克韦尔股份有限公司
生产地址: 深圳市宝安区西乡镇固成东财工业区
Management System of SMOORE factory has been assessed and registered under the Norm cGMP, ISO13485, ISO9001 and ISO14001.TM and ©2016 Vapresso All rights reserved

18岁及以下人群请勿使用此设备!





この度はVapresso社の製品をお買い上げ頂き誠に有難うございます。
Revenger Xは、Vapresso Revenger家族の新メンバーで、没入感が高く、vape中デバイス自体を忘れてしまった感じがある。機械式ボタンを応答性の高いタッチボタンに変わり、より統合されたIMLインターフェースを実現しました。OMNI Board 2.2で構築され、すべての詳細設定と出力モードに加えて、よりフレンドリーなUIを備えて、もっとやすく操作できます。改良型NRGタンクを装備して、GTコアが提供した素晴らしい風味と蒸気を安心して楽しんでいただけます。

未来へあいさつをして、Revenger Xに会いましょう！

Revenger使用方法
Revengerを利用される前に本説明書をよくお読みください。
ご不明なことがある場合は当社のホームページをご覧ください。
www.vapresso.com

主な特徴

- すべてをより簡単にさせる
- 没入型で、より統合された外観、応答性のタッチボタン
- 画期的なIMLケース、高い耐久性、環境に優しい。
- リフィルしやすいツイストオープンデザイン。

仕様: NRG Tank 寸法: 26.5 x 56mm 重さ: 66 g 容量: 5 ml	NRG Mini Tank 寸法: 23 x 47mm 重さ: 48 g 容量: 2 ml
---	---

仕様:

Revenger X Mod
寸法: 45 x 89 x 28 mm
重さ: 138g
出力モード: Smart VW(H/N/S), CCW, CCT,VT(NI,TI,SS), TCR(M1,M2), RCT, BYPASS
温度制御範囲: 100°C-315°C/200F-600F
出力電力: 5-220 ワット

使い方

- オン・オフ切替: 電源ボタンを2秒以内に5回押すとオンになります。同じ方法でオフにできます。
- 吸い方: 電源ボタンはファイアボタンにもなっています。ファイアボタンを押し、ドリップチップから蒸気を吸います。ファイアボタンを放し、吐出します。
- 画面表示: スイッチを入れた後、OLED は耐電圧、電池残量、温度、出力ワット数などを表示します。そして、画面がロックされています。スイッチをオンにすると、未使用の場合は画面が10秒後にリアルタイムクロックに切り替わり、15分間未使用の場合は15分後にリアルタイムクロックが停止します。
- アトマイザー自動識別: Mod 本体は接続を検知した時、自動的にコイル抵抗を認識します。また、カンタルコイルが装着された場合、Mod はコイルタイプも識別し、TCモードからフットモードに切り替わります。
- 調整ボタンのロック / ロック解除:
ホーム画面がオンになるとタッチボタンは常にロック状態にあります。タッチボタンのロックを解除するには、火ボタンを1回押してください。手動でタッチボタンをロックするには、火ボタンを3回押してください（ホーム画面インターフェースでのみ動作します。



ロック・スタチュー



RCT

- 蒸気電子タバコモードを切り替える: タッチボタンのロックを解除した後、モードボタンを3秒間押すか、またはモードボタンを3回押して、蒸気電子タバコモード選択メニューとシステム設定メニューを表示します。



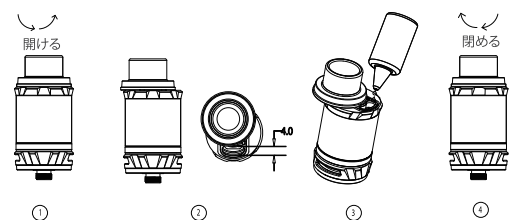
- 充電:
本製品は早い充電システムとイコライジング充電システムを搭載しています。USBケーブルを差し込むと、OLEDディスプレイはバッテリーレベル(0%、20%、50%、80%、100%)と充電完了までの時間を表示します。残りの充電時間は10分刻みで表示されます。充電中はディスプレイが点灯します。

- ファームウェアの更新とカスタマイズ:
当社ホームページからダウンロードしたソフトを利用してファームウェアを更新し、カスタマイズすることができます。このソフトは英語版のみとなり、Windowsシステム上でご利用いただけます。ヘルプの項目もございますので、お困りの際はご利用ください。ソフトウェアのご利用方法は、当社ホームページとフェイスブックのページをご参照ください。

- 空気流量の調整:
上部の空気流量を調整したい時には、上蓋を少し回してください。この操作で上蓋とバイレックスガラスチューブの接続は緩くなりません。

- リキッドの充填:
ベースが閉まった状態で、蓋を緩め外し、上からタンク内に電子液を入れます。リキッドのごぼれを防ぐため、ガラス部をしっかりと固定してください。
- アトマイザー交換:
アトマイザーを交換した場合は、ベースを緩め外し、アトマイザーを取り出して新しいものを装着してください。コイルをベースから取り出し、新しいものを入れ、ベースを戻します。コイルが完全に整うまでに時間がかかりますので、少しお待ちください。

※10～12項はSwag Starter Kitのみに適用します。



① 開ける ② ③ ④ 閉める

Revenger X Kit クイックガイド

Revenger X Mod

パッケージの内容:
1 x Revenger X Mod
1 x USBケーブル

Revenger X Kit

パッケージの内容:
1 x Revenger X Mod
1 x USBケーブル
1 x NRG 5ml タンク
1 x GT8 コア(内蔵)
1 x 追加バイレックスガラスチューブ
1 x 追加GT 4



- ドリップチップ
- 上蓋
- バイレックスガラスチューブ
- GTコア
- ベース
- 電源ボタン
- OLED ディスプレイ
- IMLケース
- モードボタン
- USB

ディスプレイ: OLED 0.96"
抵抗範囲: 0.05Ω-5Ω
ねじ: S10
最大出力電流: 35A
電圧範囲: 0-9V
バッテリーセル: 2x18650/バッテリー(別売り)

モード設定

- スマートVWモード:
高級な可変フットモードとして、3つのレベルのVWがあります: VW-HighはHighレベルで、VW-NormalはNormalレベルで、VW-SoftはSoftレベルです。デフォルト設定はNormalです。VW(High/Normal/Soft)各モードは、その抵抗の測定値に応じて、噴霧器の適切な平均フット数を巧みに自動的に選択してくれます。
- CCWモードの場合:
VWモードの場合に、プラスとマイナスのボタン(ランプアップ時間と結果的なパフォーマンス)を使って、ワット数の変更と確認を実行します;火ボタンを押して次のバーに移動します。すべての変更が最後に設定完成されたら、モードボタンを押して保存して終了してください。
- VT-SS / VT-NI / VT-TI / TCR (M1, M2) モードの場合:
VT-SS / VT-NI / VT-TI / TCR (M1, M2) モードの場合に、この装置は、316ステンレス、スチールニッケル 200、およびチタンコイルを個別にサポートすることができます。OMNI Board 2.2は、温度制御モードで起動ワット数を変更可能にさせます。デフォルトのワット数は75Wです。また、指定した範囲内でコイルの値を調整することもできます。TCR (抵抗温度係数) モードでは、デバイスは異なるTCR値範囲内の異なる温度制御コイルをサポートすることができ、TCRを適切な範囲内の異なる値に設定することもできます。

TCRモードの設定 (M1, M2):
TCR-M1、TCR-M2モードに設定する場合

- モードボタンを押して、TCRセット、POWERセットの中から機能設定を選択します;
- 上または下ボタンを押して、使用したコイルの材質に応じてTCR値と電力ワット数を増減します

各コイルに適したTCR値範囲は下表をご参照ください。

材料	ニッケル	チタン	NiFe	SS(303,304,316,317)
TCR値範囲	600-700	300-400	300-400	80-200

- 注1: 表中のTCR値は実際のTCR値の10倍です。
注2: TCR値の全体範囲は1~1000です。

温度調整 (TC: Temperature Control)

TC-Ni / TC-Ti / TC-SS / TCR(M1, M2) モードで「+」、「-」ボタンを押すと温度調節できます。範囲は100-315°C (200-600°F)、5°C (10°F) 刻みで調節できます。ボタンの長押しで温度を素早く変更できます。

抵抗ロック・アンロック:

TC-Ni / TC-Ti / TC-SS / TCR(M1, M2) モードで「-」ボタンとモードボタンを2秒間同時に押すと抵抗レベルをロック、あるいはロック解除をすることができます。この場合、画面上に「L」が表示されます。アトマイザーを新しく交換してもロックした抵抗値は変わりません。

アトマイザー自動識別:

新しいアトマイザーを取り付けると、「OLD LOAD: - , NEW LOAD: +」のメッセージが表示されます。新しいアトマイザーを取り付けた場合は「+」ボタンを、そうでない場合は「-」ボタンを押してください。「+」の場合は新しいコイル抵抗を読み取り、「-」の場合は既存の設定のままになります。

4) CCTモードの場合:

任意のVTモードにいる間、モードボタンを押してCCTを選択します。プラスとマイナスのボタン(ランプアップ時間と結果的なパフォーマンス)を使用して、温度ラインの変更または確認を実行します;火ボタンを押して次のバーに移動します。すべての変更が最後に設定完成されたら、モードボタンを押して保存して終了してください。

5) Bypassモード:

Bypassモードでは直接出力電圧システムが適用されます。バッテリーレベルが高ければ高いほど、出力電圧が高くなります。このモードのコイル抵抗範囲は0.05-5ohmです。

6) スマートオン・オフ:

Smart VWモードをオン、オフすることができる機能です。メインメニュー設定変更が可能です。スマートオン・オフで設定(H/N/S)は変わりません。スマートON/OFFを選び、「Yes」か「NO」を選択してください。

7) 画面点灯時間:

初期設定は10秒後にメインメニューが消え、その後15分間現在時刻を表示します。表示時間は3秒~1時間の範囲で調整できます。「Screen Timeout」を選び、タイムアウト時間を調整してください。例えば3秒に設定した場合、画面のメインメニューが10秒間表示され、それから現在時刻が3秒間表示されます。

8) 初期設定:

「Default」を選び、「YES」を押すと初期設定に戻れます。

注意

- 18歳以下の方、非喫煙者、子供、妊婦、授乳期の女性、心臓病の方、うつ病または喘息の治療薬を服用している方は本製品を使用しないでください。電子タバコは禁煙用の装置ではありません。
- 本製品は子供やペットの手の届かないところに保管してください。
- 本製品を落としたり、投げたり、悪用したりしないでください。
- 極端な高温や低温、直射日光を避けてご利用ください。
- バッテリーを分解しないでください。

保護機能

- USB入力保護
- イコライジング充電システム
- 低電力保護
- 出力短絡保護
- 低抵抗保護
- オーバーヒート保護
- 過電流保護
- 過充電保護

バッテリーの使用について:

- 信頼できるメーカーが提供した充電器を使用してください。
- 信頼できるバッテリーを使用してください。
- 充電する際はバッテリーを硬い表面に置いてください。
- 使用しない時は電源を切ってください。
- 必要に応じて乾いた布でバッテリーと端子を拭いてください。
- 外包の壊れたバッテリーを使わないでください。
- 充電中のバッテリーを放置しないでください。
- 高温、低温、直射日光を避けてください。
- 水廻りでのご利用はお控えください。保管の際も液体類の接触を避けてください。

注意:

- 雷雨時や、ほこりの多い環境で本製品を使用しないでください。
- USBポートと充電器を正しく接続してください。充電完了後は充電器を抜いてください。
- 本製品をポケットやハンドバッグにそのまま入れたり、コイン、宝石、その他の硬いものと一緒に入れたりしないでください。
- 充電時に充電器とバッテリーが熱くなります。可燃性ガスや液体などをそばに置かないでください。

本製品は電子タバコ専用リキッドを使用します。リキッドによってはニコチンを含むものもあります。ニコチンは依存性物質なので、以下の症状をお持ちの方による使用は推奨されません。

- 非喫煙者、法定喫煙年齢以下の方。
- 妊婦、授乳中の女性。
- 心臓病患者、胃・十二指腸潰瘍の患者、肝臓・腎臓の弱い方、長期咽喉病患者、気管支炎、肺炎腫または喘息をお持ちの方。
- 甲状腺機能亢進、褐色細胞腫(副腎の腫瘍で、血圧に影響を与える症状)の患者の方、テオフィリン、ロビニロールまたはクロザピンを服用している方。

ニコチン含有のリキッドと本製品を使用すると以下の副作用が現れる恐れがあります。副作用が現れた場合は医師に相談してください。その際、この説明書を見せてください。

- めまい、悪心、頭痛、咳。
- 胸部動悸、不規則な心拍数、口や喉の刺激。
- 胃の不快感、つかい、鼻の詰まり、嘔吐。

本製品はカリフォルニアでデザインされました。

Shenzhen Smoore Technology Limited
所在地: Building 8, Dongcai Industrial Park, Gushu Town, Baoan District, Shenzhen, China 518102
SMOORE社の工場は製造管理、品質管理基準(the Norm cGMP)を満たしています。(ISO13485, ISO9001, ISO14001)
Vapressoは登録商標です。

18歳以下の方、非喫煙者の方は本製品を使用しないでください。