



blacklinesafety

G7^x

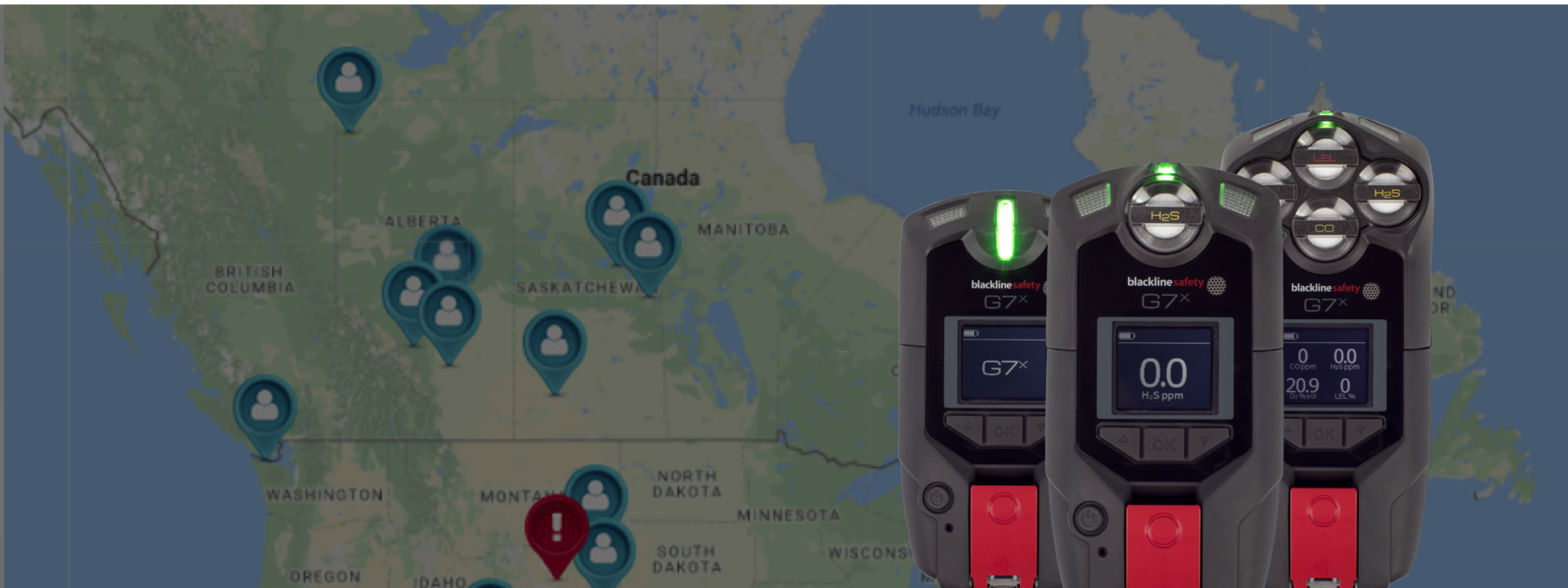
blacklinesafety

G7 BRIDGE



¿QUIÉN ES BLACKLINE SAFETY?

- Sede en Calgary, Alberta (Canadá)
- Líder mundial de la tecnología de seguridad conectada detrás de G7
- Nuestro equipo de diseñadores e ingenieros talentosos crean y fabrican todo internamente
- Centro de control de seguridad y Atención al cliente internos
- Prestamos servicios en más de 100 países
- Actualmente controlamos más de 25 000 empleados en todo el mundo
- Hemos registrado 26,5 millones de horas de uso de los equipos y hemos gestionado más de 850 000 alertas de clientes



¿QUÉ ES G7?

- Monitor de seguridad personal, portátil, para trabajar en cualquier lugar, con detección de gas
- Batería de 18 horas de duración
- Mensajes de texto bidireccionales
- Comunica de forma instantánea su situación
- Gestiona la respuesta más rápida
- Intrínsecamente seguro



¿QUÉ ES BRIDGE?

- Estación base portátil vía satélite y redes móviles
- Trabaja junto con G7x para vigilar su seguridad incluso fuera de cobertura
- Envía notificaciones en masa
- Capaz de conectarse a un máximo de cinco dispositivos G7x en una distancia de 2 km
- 50 horas de batería de -20 °C a 55 °C



PLANES DE SERVICIO

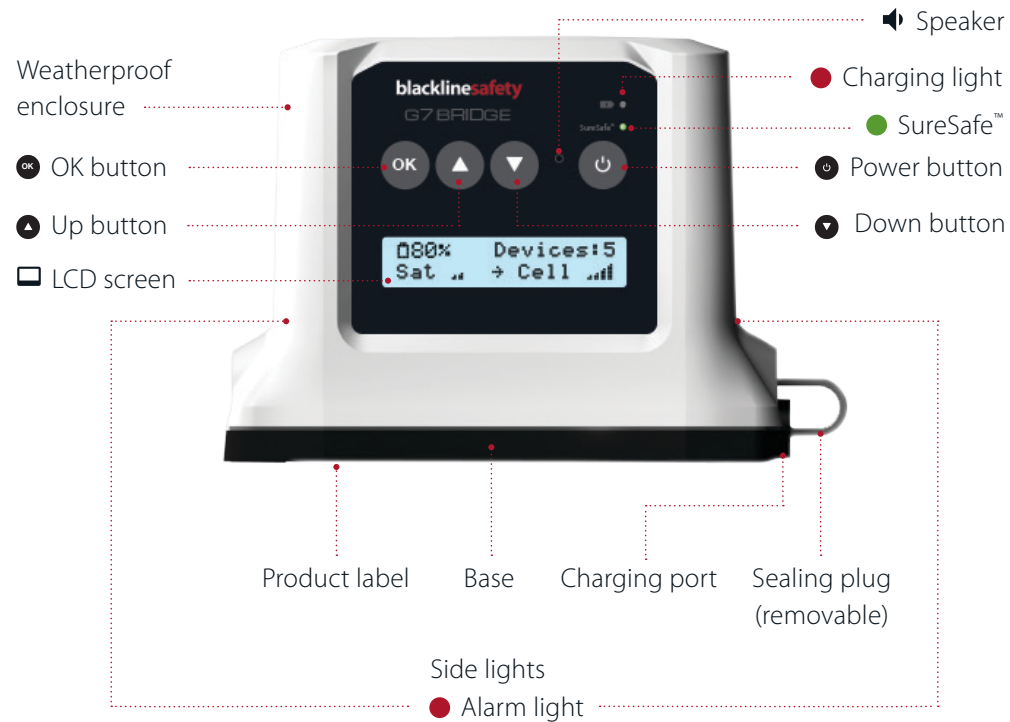
Autocontrol

- Su equipo controla su cuenta de Blackline Live

Control por Blackline

- El personal de vigilancia de Blackline Safety controla a su equipo las 24 horas de los 7 días de la semana durante los 365 días del año
- El 99,5 % de las alertas respondidas en menos de 1 minuto







Parte superior del vehículo



Salpicadero



En el lugar de trabajo



ASEGÚRESE SIEMPRE DE QUE G7 BRIDGE TENGA UNA VISIÓN CLARA DEL CIELO, SOBRE TODO CUANDO NO TENGA COBERTURA MÓVIL

LUZ SURESAFE

Si la luz SureSafe parpadea, significa que el dispositivo está intentando conectarse. **¡No se preocupe! No pasa nada si la luz parpadea durante un tiempo más largo del previsto.**

Si la luz SureSafe está fija, significa que se ha establecido la conexión a la red de seguridad Blackline.



Pulse el botón de encendido en G7 Bridge para encender el dispositivo.



Pulse el botón de encendido una vez en G7x para encender el dispositivo.



Compruebe siempre que G7 Bridge esté encendido antes que G7x.



Prueba de funcionamiento



Calibración

El dispositivo G7 le indicará si debe hacer la prueba de funcionamiento o la calibración al encenderlo.

¿Qué debo hacer?

Mantenga pulsadas las flechas subir y bajar para silenciar el recordatorio.

Después, haga la prueba o la calibración con uno de los métodos de la siguiente diapositiva.



Puede hacer la prueba de funcionamiento y la calibración de una de las dos siguientes maneras:

Con la estación (dock) de G7:

1. Coloque el G7 en la estación
2. Cierre la tapa
3. Seleccione bump test (prueba de funcionamiento) o calibration (calibración) en el menú
4. La estación de G7 comienza su trabajo.



Manualmente:

1. Pulse OK para entrar en el menú
2. Con las flechas subir y bajar desplácese hasta bump test (prueba de funcionamiento)
3. Seleccione bump test (prueba de funcionamiento)
4. Siga los pasos de la pantalla





Cinturón



Pecho

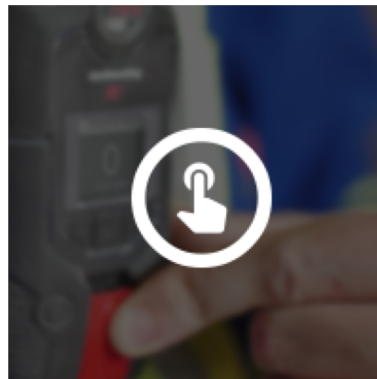


NO DEJE SU G7 SIN SUPERVISIÓN CUANDO ESTÉ ENCENDIDO, ESTO PODRÍA CONLLEVAR FALSAS ALERTAS ROJAS.

..... ALARMA PENDIENTE EN AMARILLO



Detección de caída



Temporizador del registro



Ausencia de movimiento

¿Qué debo hacer?

¿Está BIEN?

En caso afirmativo, presione el pulsador del cierre para que el dispositivo vuelva a la función normal.



¿Qué ocurre si no le dice al dispositivo que está bien?

.....
ALARMA PENDIENTE EN AMARILLO

.....
ALERTA ROJA

Si no confirma que está bien, la alarma pendiente en amarillo pasará a alerta roja y enviará un aviso al personal de vigilancia.

¿Qué debo hacer?

Mantenga pulsadas las flechas subir y bajar para silenciar el dispositivo.

Recuerde: esto no cancela la alerta.





Si necesita ayuda en ese momento, puede activar una alerta de SOS.

¿Qué debo hacer?

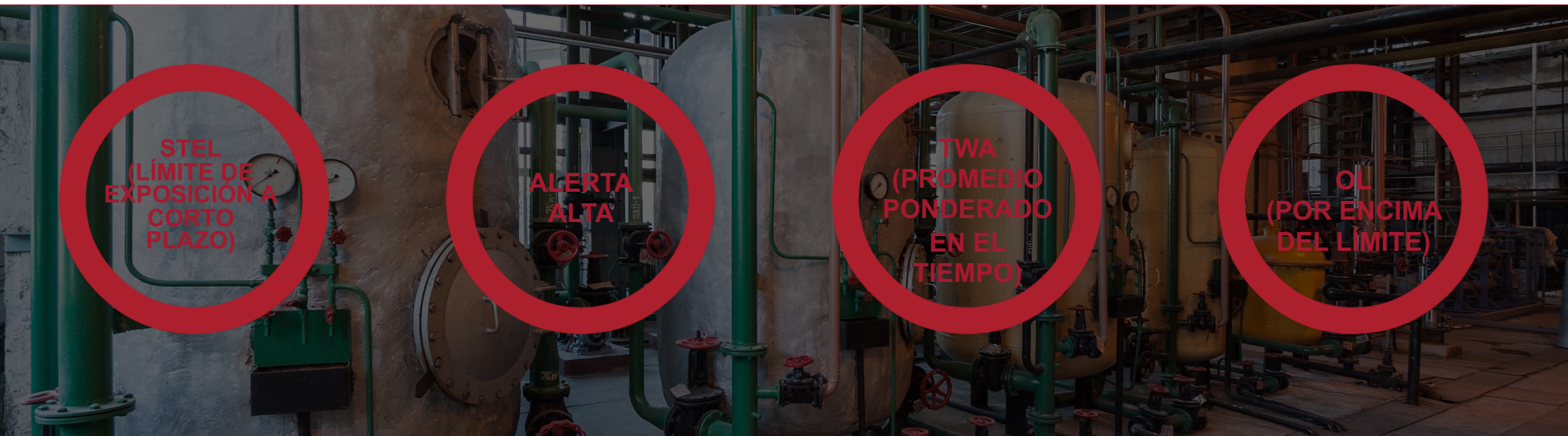
¡Tire del cierre!



¿Cómo silencio la alarma?

Mantenga pulsadas las flechas subir y bajar.
Recuerde: esto no cancela la alerta.





El G7 le informa en caso de que ocurra algo peligroso en su entorno.

Para los clientes en tiempo real, algunas alertas de gas generarán automáticamente una alerta roja y notificarán al personal de vigilancia.

¿Qué debo hacer?

Evacuar el área. Cuando sea seguro, mantenga pulsadas las flechas subir y bajar para apagar las luces y los sonidos del G7.



..... LIVERESPONSE

La luz LiveResponse parpadeará en azul cuando el personal de vigilancia responda a la alerta usando el protocolo de respuesta en caso de alerta de su empresa. Cuando se ilumine en el dispositivo, significará que alguien se pondrá en contacto para confirmar que está bien.

¿Qué debo hacer?

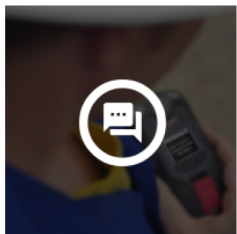
¡Nada! Espere a que el personal de vigilancia le llame o le envíe un mensaje y dígame que está bien o que necesita ayuda.



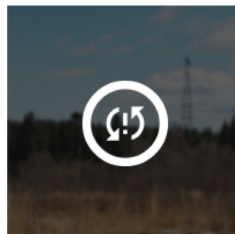
¿Quién es el personal de vigilancia?

Está formado por los agentes de seguridad de Blackline Live o su propio equipo de vigilancia.

ALARMA DE ADVERTENCIA AMARILLA



Nuevo mensaje



Interrupción
de la conexión
a la red



Batería baja



Prueba de funcionamiento



Calibración



- Alarma de advertencia por nivel bajo de gas
- Error del sensor
- Por debajo del límite

¿Qué debo hacer?

Una vez ha leído la pantalla, mantenga pulsadas las flechas subir y bajar para silenciar el dispositivo



Recuerde: las alarmas de advertencia amarillas nunca pasan a alertas rojas. Siempre están entre usted y el dispositivo.



ENVÍO

Enviar un mensaje:

1. Pulse OK
2. Seleccione send message (enviar mensaje)
3. Desplácese hasta el mensaje que quiera enviar y pulse OK.

RECEPCIÓN

Recibir un mensaje:

1. Lea el mensaje
2. Mantenga pulsadas las flechas subir y bajar durante 3 segundos



Modos disponibles

Lo que se ve en el dispositivo depende del perfil de configuración en Blackline Live

- **Modo normal**
Modo predeterminado del G7 para las operaciones diarias
- **Preentrada**
Para comprobar una atmósfera antes de entrar, con o sin bomba.
- **SCBA**
Para usar con un aparato respiratorio con suministro de aire o autónomo
- **Comprobar fugas**
Para descartar la presencia de fugas en el área, con o sin bomba.
- **Alto riesgo**
Para situaciones generales de alto riesgo, como evacuaciones.
- **Funcionamiento con bomba**
La bomba funciona de continuo, como cuando se usa cuando hay una persona que controla el orificio. Para este modo se necesita una bomba.

ENTRAR EN UN MODO



Se puede entrar a un modo desde el menú principal o secundario del G7.

Cuando se entra en un modo, la pantalla del G7 se invertirá y el modo aparecerá en el área de información superior.



AMPLIAR EL TIEMPO DE ESPERA DE UN MODO

Cuando se llega al final del tiempo de espera del modo, el G7 le preguntará si desea seguir en ese modo.

¿Qué debo hacer?

Pulse la flecha subir para ampliar el tiempo de espera del modo. Pulse la flecha bajar para salir del modo.



Si no confirma que desea ampliar el tiempo de espera del modo en el plazo de 30 segundos, el G7 volverá al modo normal y si el registro (check-in) está activado, le pedirá que se registre.

NOTA: Para salir del modo de alto riesgo y del modo de funcionamiento con bomba y volver al modo normal, debe hacerlo manualmente.



ENCENDER EL BOMBEO

1. Conecte un cartucho de bomba para varios gases al G7
2. Entre en un modo con bombeo, como preentrada o comprobación de fugas
3. Haga la prueba de bloqueo siguiendo los pasos de la pantalla del G7.
4. El bombeo se encenderá automáticamente

NOTA: si falla la prueba de bloqueo, el dispositivo no entrará en el modo y el bombeo no se encenderá.

APAGAR EL BOMBEO

1. Entre en un modo sin bombeo, como el normal, SCBA o el de alto riesgo.



Las pruebas de bloqueo se realizan para asegurar que el equipo funciona correctamente antes de usar el bombeo para comprobar los niveles de gas en un entorno.

El cartucho de bomba para varios gases de G7 de Blackline tiene dos tipos de pruebas de bloqueo:

PRUEBA DE BLOQUEO AUTOMÁTICA

Es la prueba de bloqueo que activa el G7 antes de entrar a un modo con bombeo.

Las instrucciones para esta prueba de bloqueo aparecen en la pantalla del G7. Si pasa la prueba de bloqueo, el G7 entrará en el modo y la bomba se encenderá.

Si no pasa la prueba de bloqueo, el G7 volverá al modo normal.



PRUEBA DE BLOQUEO MANUAL

Es la prueba de bloqueo que se puede hacer en cualquier momento mientras esté el bombeo.

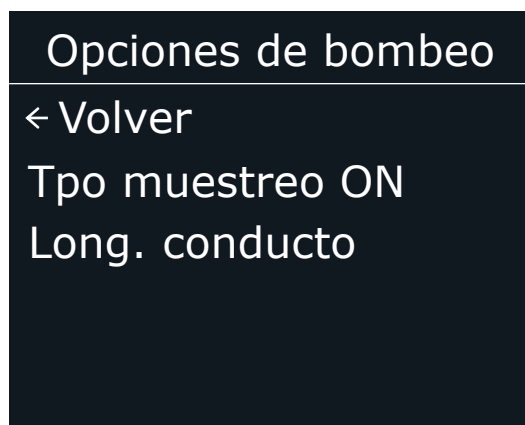
Para hacer una prueba de bloqueo manual:

1. Conecte el extremo a la entrada
2. Espere a la alarma de advertencia amarilla
3. Desconecte el extremo a la entrada
4. Espere a que se detenga la alarma

Si la alarma de advertencia amarilla suena cuando conecta y se detiene cuando suelta, entonces es seguro utilizar el equipo.

NOTA: Cuando el bombeo esté bloqueado durante el uso, se activará una alarma de advertencia amarilla en el G7.

Cuando se conecta un cartucho de bomba para varios gases al G7, aparece un menú secundario nuevo y una opción de menú principal.

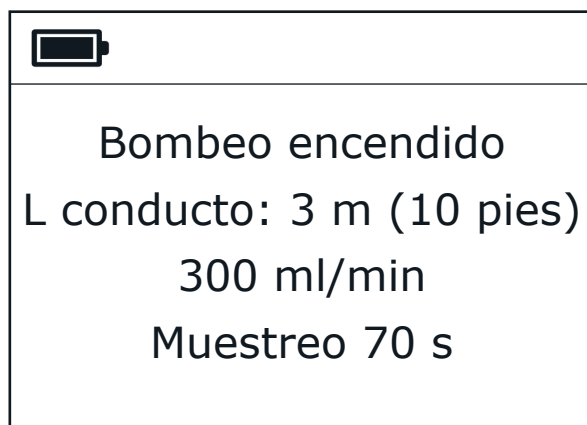


MENÚ DE OPCIONES DE BOMBEO

El menú de opciones de bombeo está disponible desde el menú principal del G7, en configuración.

Desde allí configurará cosas como:

- Activar/Desactivar el tiempo de muestreo
- Long. conducto



MENÚ SECUNDARIO

El menú secundario de bombeo está disponible pulsando la flecha bajar en la pantalla principal del G7.

Allí podrá ver cosas como:

- Si el bombeo está encendido o apagado
- La longitud del conducto (establecida en el menú de opciones de bombeo)
- Velocidad del flujo (en tiempo real, mantenida por el G7)
- Tiempo de muestreo (si se activa desde el menú de opciones de bombeo)



Mantenga pulsado el botón de encendido de G7x durante 3 segundos para apagar el dispositivo.



Mantenga pulsado el botón de encendido de G7 Bridge durante 3 segundos para apagarlo.



Compruebe siempre que todos los G7x conectados están apagados antes que G7 Bridge.

Antes de apagar, compruebe que la luz SureSafe sea fija.

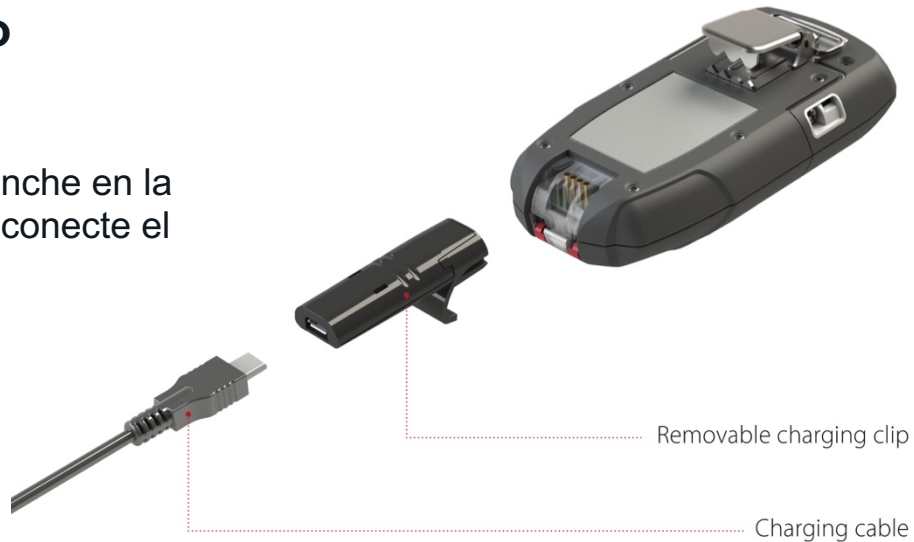
Cuando dejen de parpadear todas las luces, el dispositivo se ha apagado completamente y a partir de este momento ya no se vigilará su seguridad.

La duración de la batería del G7x es de 18 horas.

Recuerde cargar después de cada turno.

¿Qué debo hacer?

Ponga el enganche en la base del G7 y conecte el micro-USB.



La duración de la batería de G7 Bridge es de 50 horas

Recuerde cargar después de cada turno.

¿Qué debo hacer?

Ponga el enganche en el lateral de G7 Bridge y conecte el micro-USB.



A scenic mountain landscape with a river, forest, and a large mountain peak in the background. The image is dimmed, and the word "QUESTIONS?" is overlaid in the center.

QUESTIONS?



support.BlacklineSafety.com

ATENCIÓN AL CLIENTE

Si necesita asistencia técnica, póngase en contacto con nuestro equipo de Atención al cliente.

América del Norte (24 horas)

Número gratuito: 1-877-869-7212

support@blacklinesafety.com

Internacional (24 horas)

+1-403-452-0327

support@blacklinesafety.com