

Estudio de evaluación final de proyecto: "Seguridad Alimentaria y Recuperación de Medios de Vida con enfoque de resiliencia y género", en Jinotega y El Cua, zona de vida cafetalera

Informe final

Consultor: Alfredo Ruiz García

## Tabla de contenido

Introducción .....	4
II. Marco Conceptual.....	7
2.1 Descripción del enfoque teórico del estudio .....	7
III. Metodología empleada .....	12
3.1. Objetivo general.....	12
3.2 Los resultados o productos esperados.....	12
3.3 Instrumentos para el levantamiento de información de campo y procesamiento .....	12
3.3.1 Grupos focales para la identificación de los grupos socioeconómicos a entrevistar .....	12
3.3.2 Aplicación de la encuesta.....	13
3.3.3 Muestra final .....	14
3.3.4. Metodología para el análisis de la situación de seguridad alimentaria .....	15
IV. Los Resultados del Estudio .....	17
4.1 Presentación de las zonas de estudio .....	17
4.3. Niveles de cobertura energética de la dieta alimenticia de la población beneficiaria por el proyecto en Jinotega y el Cua.....	17
4.5. Impacto del proyecto en los ingresos de la población beneficiaria del proyecto en los municipios de Jinotega y el Cua.....	18
4.6. El Uso de los recursos pagados por el proyecto .....	22
4.7. Escala del hambre en los beneficiarios del proyecto en los municipios de Jinotega, el cua. ....	24
4.8. Índice de diversidad de las dietas alimenticias en los beneficiarios del proyecto en los municipios de Jinotega y el cua. ....	26
4.9. Índice de reducción de las estrategias de supervivencia en los beneficiarios del proyecto en los municipios de Jinotega, el cua, condega, palacaguina y totogalpa.....	28
4.10. Estrategias de recuperación de medios de vida cafetaleros en los municipios de Jinotega y el cua.....	30
V. Participación, roles y posicionamientos de las demandas de las mujeres en los espacios de sus organizaciones..	32

---

5.1 Género, Roles y Empoderamiento Económico .....	32
5.2 La influencia del proyecto en el empoderamiento de las mujeres para influir en la inclusión de sus demandas en las agendas de sus organizaciones .....	36
VI. Los aprendizajes generados en la implementación del proyecto .....	36
6.1 Aprendizajes en la modalidad de implementación del proyecto/ vinculo ayuda humanitaria y Desarrollo (cash for work) 36	
VII. Conclusiones .....	38
Glosario de siglas.....	41
Anexo-1: Mapa de zonas de medios de vida en Nicaragua, según USAID y Acción contra el Hambre (2010).....	42
Anexo-2: Indicadores la línea de base según marco lógico del proyecto.....	43

## INTRODUCCIÓN

Debido a la sequía asociada al fenómeno de El Niño y a los efectos prolongados del impacto de la roya, se estima que más de dos millones de personas han visto vulnerada su seguridad alimentaria en el Corredor Seco de Centroamérica (NI03) y en la zona de medios de vida cafetalera (NI12). Oxfam en los últimos años ha desarrollado diferentes intervenciones de respuesta, investigación e influencia para llamar la atención de gobiernos y comunidad donante sobre la necesidad de activar mecanismo de asistencia humanitaria.

Oxfam con el financiamiento del Gobierno Vasco, se sumó a los esfuerzos gubernamentales y al de los propios productores y ha implementado desde enero del 2016 el proyecto: **Roya “Seguridad Alimentaria y Recuperación de Medios de Vida con enfoque de resiliencia y género”**, en la zona de vida cafetalera (NI12) para contribuir a incrementar la resiliencia de la población más vulnerable afectada por la roya y fortalecer su seguridad alimentaria y medios de vida.

Las acciones del proyecto se enmarcan en el alcance del objetivo 3 de la Estrategia conjunta de OXFAM en Nicaragua 2010-2015: **“Preservar el derecho de los hombres y mujeres más vulnerables de Nicaragua a estar preparados para enfrentar situaciones de crisis y a tener una asistencia humanitaria de calidad”**.

En el marco de este objetivo se buscaba fortalecer la preparación ante las emergencias/crisis y promover la mitigación/prevención de desastres con el propósito de disminuir la exposición y aumentar la resistencia/resiliencia de los grupos vulnerables.

El proyecto se relaciona en particular con dos de los objetivos específicos de la Estrategia del Programa Ayuda Humanitaria de OXFAM en Nicaragua<sup>1</sup>:

(OE 1) *“Mejorar las capacidades técnicas, políticas y gerenciales de comunidades, actores locales, contrapartes y OXFAM para estar preparados a responder con rapidez y eficacia a emergencias y eventuales crisis humanitarias”*, y

(OE 3) *“Incorporar el enfoque de derechos tanto en las acciones de preparación y respuesta como en las de Reducción de Riesgo a Desastres.*

El propósito u objetivo general del proyecto<sup>2</sup> es: *“[Contribuir a la construcción de resiliencia de las familias dependientes del cultivo del café afectado por el impacto de la roya en el Departamento de Jinotega, Nicaragua, asegurando la equidad de género.](#)”* y como objetivos específicos se planteó *“[Mejorar la seguridad alimentaria de los hogares más pobres de los municipios de Jinotega y El Cua, impactados por la roya del café, reduciendo la brecha en la generación de ingresos, restableciendo sus medios de vida bajo en enfoque agroecológico, fortaleciendo sus capacidades para mitigar el impacto de la roya, y promoviendo la organización y participación de las mujeres](#)”*

<sup>1</sup> Oxfam en Nicaragua, para alcanzar la visión y misión prevista en su Plan Estratégico 2010-2015, cuenta y ejecuta tres programas operativos: (1) Programa Economía Rural Alternativa; (2) Programa de Ciudadanía Activa de Mujeres y Juventudes; (3) Programa de Acción Humanitaria.

<sup>2</sup> Matriz de marco lógico del proyecto presenta a detalle la interrelación de objetivos, resultados e indicadores.

## Resultados esperados

Resultado 1- Los hogares más pobres dependientes de la venta de mano de obra, han recuperado parcial u totalmente sus ingresos. Garantizar que las familias más vulnerables reciban asistencia alimentaria. La modalidad preferencial de ayuda que se utilizará sobre la base de las experiencias más recientes será CFW.

Resultado 2- Los hogares de cafetaleras/os muy pobres, han recuperado la capacidad de las unidades de producción con la renovación parcial u total de sus parcelas de café

Resultado 3 –Las mujeres cafetaleras y jornaleras promueven la inclusión de sus demandas en espacios de sus organizaciones comunitarias y en campañas nacionales

La presente evaluación tiene como propósito, revisar el alcance de los objetivos del proyecto (Impacto) y sacar los aprendizajes en la implementación del mismo. El proyecto ha sido implementado por OXFAM, a través de sus contrapartes y/o socios locales “Asociación de trabajadores de Campo” (ATC) y la Central de Cooperativas de Productores de Café Agroecológico (CECOSPROCAES R.L) en los municipios de Jinotega y el Cua para atender a 170 hogares de los estratos más pobres, cuyos medios de vida se basan en la venta de la mano obra y 110 hogares de pequeño cafetaleras/os muy vulnerables a situaciones de choque ambientales o socioeconómicos, como la roya, la sequía o la caída de los precios del café.

El estudio de impacto se llevó a cabo utilizando de forma complementaria, las metodologías de “Enfoque de Economía del Hogar” (HEA) y de “Escala de Hambre en el Hogar” (HHS) y el enfoque de Escala de Diversidad Dietética en el Hogar (HDDS). La captura de datos de campo se hizo mediante la aplicación de una encuesta de línea final (LF) que incorporó tanto los elementos fundamentales de un estudio HEA (*caracterización de los hogares, datos de ingresos, gastos, el tipo y cantidad de alimentos consumidos diariamente en el hogar, el origen de esos alimentos*) y las preguntas claves para medir la HHS y HDDS de los Hogares afectados. Además de los elementos mencionados anteriormente, la encuesta recoge información sobre estrategias de afrontamiento de los hogares ante la crisis y captura información sobre estrategias de recuperación de sus medios de vida.

Mediante la aplicación de los instrumentos descritos anteriormente y el análisis contrastado de los dos momentos (línea de base y línea final), se midió el alcance de los resultados 1 y 2. El resultado-3, se evaluó mediante la aplicación de entrevistas a personal de las contrapartes y de Oxfam, para conocer las acciones realizadas durante la implementación del proyecto en donde las mujeres han sido las principales protagonistas (campañas nacionales, estrategias de negociación o de incidencia con actores locales etc.).

Además de las encuestas y las entrevistas a personal de las contrapartes, se realizaron 5 grupos focales con mujeres participantes del proyecto en cada municipio, cuyo objetivo era el de recabar información a profundidad para entender ¿Cómo las mujeres han logrado incidir en sus organizaciones para que sus demandas sean tomadas en cuenta en las acciones realizadas?, ¿Cómo participan en los procesos de toma de decisiones sobre las intervenciones realizadas?, ¿Cómo las acciones las han afectados, positiva o negativamente? y conocer ¿Cuáles han sido las

estrategias de respuestas aplicada para adaptarse a las nuevas condiciones de su entorno local y nacional?

En este informe se presentan los resultados de la encuesta aplicada a 123 beneficiarios, de los cuales 90 hogares de beneficiarios en Jinotega y 33 hogares en El Cua. En el caso de Jinotega en el 36.7% la beneficiaria fue la mujeres y en El Cua en el 48.5% de los casos la beneficiaria fue la mujer. Los beneficiarios se han agrupado en dos categorías más o menos homogéneos, pequeño caficultor (57 hogares), obreros del café (66 hogares).

El informe se estructura de la siguiente manera: Después de esta introducción, se presenta brevemente algunos elementos del marco conceptual utilizado para la evaluación (capítulo-II), el capítulo – III, se presenta el marco metodológico, en el capítulo – IV se presentan los resultados de la encuesta, iniciando con el aporte y cobertura de energía de las dietas consumidas por los hogares beneficiarios y las fuentes de ingresos), luego se presentan los resultados de la aplicación de los instrumentos de HHS, el HDDS y las Estrategias de reducción de riesgos de supervivencia; en el capítulo – V, se presenta la participación, roles y posicionamiento de las demandas de las mujeres en los espacios de sus organizaciones, en el capítulo VI se presentan los aprendizajes generados en la implementación del proyecto y finalmente en el capítulo VII se presentan las conclusiones principales.

## II. MARCO CONCEPTUAL

### 2.1 DESCRIPCIÓN DEL ENFOQUE TEÓRICO DEL ESTUDIO

El estudio se basa en la utilización y aplicación del Enfoque de la Economía del Hogar o Household Economy Approach. El enfoque de la economía en el hogar es un marco de análisis basado en los medios de vida para analizar la forma en que los actores reproducen, amplían y profundizan sus medios de vida.

Ayuda a determinar las necesidades alimenticias y de ingresos de las personas, lo cual permite establecer los puntos críticos de acciones de política para abordar problemáticas relacionadas directamente con la ocurrencia de un evento que ha afectado los medios de vida de distintos grupos socioeconómicos o para incidir en el desarrollo de las familias y así disminuir la vulnerabilidad ante una amenaza. El enfoque de economía del hogar permite un análisis sistémico de los efectos previsibles de una amenaza a los medios de vida de un hogar de un grupo socioeconómico específico.

La lógica radica en la obtención de una imagen del estado y funcionamiento de los hogares en cada grupo socioeconómico donde se obtenga información referente a patrones de consumo, gasto, estrategias de respuesta ante posibles amenazas, fuentes de alimentos y variables relacionadas.

El enfoque HEA ha sido complementado con dos herramientas estandarizadas de la Clasificación Integrada de la Seguridad Alimentaria en Fases (CIF), “Escala de hambre en el hogar- HHS” y la “Escala de diversidad dietética en el hogar – HDDS”. El HHS es una manera sencilla de medir el hambre en el hogar en zonas de inseguridad alimentaria y tiene la ventaja respecto a otros indicadores de inseguridad alimentaria, en el sentido que ha sido desarrollado y validado para su uso en distintos contextos culturales, esto permite que los resultados obtenidos a través de estos indicadores puedan ser comparables con resultados obtenidos en otras realidades y contextos (Deitchler et al. 2010).

El enfoque que emplea la HHS se basa en el uso de una herramienta que consta de tres preguntas de ocurrencia y tres preguntas de frecuencia de ocurrencia. Las preguntas de ocurrencia indagan si tuvo lugar o no una condición específica asociada con la experiencia de la inseguridad alimentaria durante los últimos 30 días. A continuación las preguntas claves para indagar la ocurrencia de determinada situación de hambre en el hogar.

Preguntas básicas para medir la escala del hambre en los hogares

Preguntas	Opciones de respuesta
P1 En [las últimas 4 semanas/los últimos 30 días], ¿hubo algún momento en que no había nada de comida en su casa debido a falta de recursos para comprar comida?	0 = No (pase a la P2) 1 = Sí <input type="checkbox"/>
P1a ¿Cuántas veces ocurrió esto en [las últimas 4 semanas/los últimos 30 días]?	1 = Pocas veces (1–2 veces) 2 = Algunas veces (3–10 veces) 3 = Muchas veces (más de 10 veces) <input type="checkbox"/>
P2 En [las últimas 4 semanas/los últimos 30 días], ¿usted o algún miembro de su hogar se ha acostado a dormir en la noche con hambre porque no había suficiente comida?	0 = No (pase a la P3) 1 = Sí <input type="checkbox"/>
P2a ¿Cuántas veces ocurrió esto en [las últimas 4 semanas/los últimos 30 días]?	1 = Pocas veces (1–2 veces) 2 = Algunas veces (3–10 veces) 3 = Muchas veces (más de 10 veces) <input type="checkbox"/>
P3 En [las últimas 4 semanas/los últimos 30 días] ¿usted o algún miembro de su hogar ha pasado todo un día y una noche sin comer nada porque no había suficiente comida?	0 = No (pase a la sección siguiente) 1 = Sí <input type="checkbox"/>
P3a ¿Cuántas veces ocurrió esto en [las últimas 4 semanas/los últimos 30 días]?	1 = Pocas veces (1–2 veces) 2 = Algunas veces (3–10 veces) 3 = Muchas veces (más de 10 veces) <input type="checkbox"/>

En el caso de HDDS, es una manera de medir el acceso a los alimentos en el hogar. Un aumento en el número promedio de diferentes grupos de alimentos consumidos ofrece una medición cuantificable de la mejora en el acceso a los alimentos en el hogar. Una medición de la diversidad dietética en los hogares al inicio del proyecto permitirá comparar cambios futuros en este indicador en los hogares beneficiarios de las acciones previstas.

#### Modulo para evaluar la diversidad dietética

Preguntas y filtros	Categoría de codificación
Ahora quisiera preguntarle sobre los tipos de alimentos que usted o cualquiera de los miembros de su familia comieron durante el día de ayer y en la noche.	Si consumió = 1 No consumió =0



LEA LA LISTA DE ALIMENTOS. ESCRIBA UNO EN LA CASILLA SI ALGÚN MIEMBRO DEL HOGAR CONSUMIÓ EL ALIMENTO NOMBRADO; ESCRIBA ZERO EN LA CASILLA SI NINGÚN MIEMBRO DE DEL HOGAR CONSUMIÓ EL ALIMENTO.	
A ¿Algún alimento a base de: harina, fideos de arroz, galletas o cualquier otro alimento hecho de sorgo, maíz, arroz, trigo?	A .....  __
B ¿Papas, camote, yuca, malanga, quequisque o cualquier otro alimento proveniente de raíces o tubérculos?	B .....  __
C ¿Verduras?	C .....  __
D ¿Frutas?	D .....  __
E ¿Carne de vaca, cerdo, cordero, cabra, pollo, animales silvestres, pato u otras aves, hígado, riñón, corazón, u otras carnes de órganos?	E .....  __
F ¿Huevos?	F .....  __
G ¿Pescado o mariscos frescos o secos?	G.....  __
H ¿Alimentos basados en frijol, lentejas o frutos secos?	H .....  __
I ¿Queso, yogurt, leche u otros productos lácteos?	I .....  __
J ¿Alimentos a base de aceite, grasa o mantequilla?	J .....  __
K ¿Azúcar o miel?	K .....  __
L ¿Otros alimentos, como condimentos, café, té?	L .....  __

Para poder conocer la situación de partida de las y los beneficiarios y para luego poder monitorear su evolución en el periodo de ejecución de las acciones propuestas y para evaluar el cambio una vez terminada la acción, es necesario tener una Línea de Base (LB) que dé cuenta ¿quiénes son las y los beneficiarios? en términos de sus medios de vida y en términos de seguridad o inseguridad alimentaria; además necesitamos conocer el ¿cómo han sido afectados? por la ocurrencia de algún

fenómeno, en este caso el evento ocurrido es la presencia de Roya, seguido de varios años de sequías que han afectado los medios de vida de la población meta.

En este sentido, la LB es una referencia de la situación inicial y la Línea Final (LF), es una nueva lectura para comparar con este punto de partida (LB) y así evaluar como el proyecto o la intervención ha incidido en las condiciones de seguridad alimentaria y en la recuperación de los medios de vida.

El método de recolección de información se realizó mediante el levantamiento de una encuesta en los dos municipios donde se implementó el proyecto (ver mapa en anexo-1). En esta encuesta se recopiló toda la información necesaria para trabajar los distintos componentes del método HEA. La encuesta fue dividida en varias secciones que permiten en primer lugar: caracterizar a los hogares beneficiarios, identificar las fuentes de ingreso, los niveles de consumo del hogar, patrón de gastos, las principales amenazas que perciben y como afectan al hogar, adicionalmente a la herramienta de HEA, se aplicaron tres instrumentos, que buscan medir problemas de acceso a los alimentos usando las herramientas de Escala del hambre en los hogares (HHS) y un instrumento para medir la diversidad dietética en el hogar (HDDS), además de la medición de las estrategias de reducción de supervivencia.

Según la Guía de seguridad alimentaria y nutricional para uso del personal agropecuario de Nicaragua, (2007) hay seguridad alimentaria y nutricional cuando hay disponibilidad suficiente de alimentos, el acceso y consumo oportuno y permanente de los mismos, en cantidad, calidad e inocuidad por parte de todas las personas, bajo condiciones que permitan su adecuada utilización biológica, para llevar una vida saludable y activa. De ahí que existen cinco conceptos a considerar para la seguridad alimenticia en un hogar: disponibilidad, acceso, consumo, calidad e inocuidad de los alimentos y aprovechamiento o utilización biológica. Cada uno de estos conceptos tiene su propia importancia a la hora de evaluar la seguridad alimenticia y nutricional; la disponibilidad de alimentos es la cantidad de alimentos disponibles en el mercado nacional y local o en las propias Unidades Económicas Familiares (UEF), para poder satisfacer las necesidades de los hogares, esta oferta está determinada por la estructura productiva, recursos y contexto del país.

El acceso a los alimentos se centra en la posibilidad de las familias de obtener estos alimentos, ya sea mediante la producción, compra u otros medios disponibles por el hogar. El acceso difiere con la disponibilidad en cuanto a que el acceso se trata más del poder adquisitivo de las personas, es decir niveles de ingreso y precio de los productos, por lo que a pesar de que exista disponibilidad de alimentos es también importante si los hogares tienen acceso o no a estos alimentos. El consumo se refiere a los patrones alimenticios del hogar, la distribución entre la cantidad de miembros del hogar y el nivel nutricional o de calorías que las familias ingieren en su dieta diaria, a la vez en el consumo es importante tener en cuenta la calidad e inocuidad de los alimentos ya que es importante saber si estos presentan un riesgo o no para el consumo.

Por último pero no menos importante está el aprovechamiento o utilización biológica de los alimentos la cual se refiere a cómo y cuánto aprovecha el cuerpo humano esos alimentos que consume y cómo los convierte en nutrientes para ser asimilados por el organismo. Debido a todo esto, se puede ver que la seguridad alimenticia y nutricional de una persona u hogar depende de factores externos e internos de la familia y como estos configuran sus patrones de consumo.

La metodología del HEA toma en cuenta los niveles de consumo de las Kilocalorías que tiene un hogar y sus niveles de ingreso para compararlos con dos Umbrales o niveles. El primero es el umbral de supervivencia y la segunda, es el umbral de protección de los medios de vida de las personas. **El Umbral de Supervivencia**: representa los ingresos mínimos para obtener los alimentos que aportan las calorías que necesita consumir las personas de un hogar al día, para poder cumplir con los requerimientos (2100 kilocalorías/persona/día). **El Umbral de Protección de los Medios de Vida**: es el *Umbral de Supervivencia*, más los gastos en salud, educación, insumos básicos para la reproducción de los medios de vida.

Para este estudio, utilizamos la medida de 2.100 kilocalorías en lugar de una medida nutricional más sofisticada (tal como la composición ideal de la dieta) porque cumple con los requisitos inmediatos de los responsables de la toma de decisiones que suelen solicitar información del HEA y se adecúa a las limitaciones prácticas de la mayoría de las evaluaciones. Esto no significa que la energía por sí sola sea una medida suficiente de la adecuación nutricional, pero es la primera medida que indica si las personas padecerán hambre o no.

### III. METODOLOGÍA EMPLEADA

#### 3.1. OBJETIVO GENERAL

Identificar aprendizajes y elementos que contribuyan a fortalecer las capacidades de las organizaciones para implementación de acciones que respondan a crisis derivadas de emergencias de desarrollo lento y a la vez contribuir a la construcción de la resiliencia de las familias vulnerables.

#### 3.2 LOS RESULTADOS O PRODUCTOS ESPERADOS

- Evaluar el cumplimiento de los objetivos, resultados e indicadores propuestos por la acción, identificando factores limitantes, facilitadores y aprendizajes del proceso
- Determinar el impacto en la población beneficiaria en relación a la seguridad alimentaria y protección de los medios de vida de los pequeños/as productores, jornaleros/ras y cafetaleros/as de Jinotega y el Cua
- Capturar los aprendizajes que deja la intervención a los actores involucrados: beneficiarios-as, socios locales y equipo de OXFAM, así como identificar recomendaciones que permita mejorar las intervenciones de este tipo.

#### 3.3 INSTRUMENTOS PARA EL LEVANTAMIENTO DE INFORMACION DE CAMPO Y PROCESAMIENTO

##### 3.3.1 Grupos focales para la identificación de los grupos socioeconómicos a entrevistar

Paralelo a la aplicación de las encuestas se realizó cinco grupos focales, dos en el Municipio de El Cua y 3 en el Municipio de Jinotega. En los GF participaron 11 pequeñas productoras de café y 12 pequeños productores de café, también participaron 2 jornaleras del café y 12 jornaleros varones. Ver tabla-1.

**Cuadro 1. Lista de Participantes en Grupos Focales**

Municipio	Comunidad	Productores		Jornaleros		Total participantes
		F	M	F	M	
El Cua	Los Andes	6	0	0	0	6.0
	El Paraíso	0	0	0	6	6.0
<b>Subtotal</b>		<b>6</b>	<b>0</b>	<b>0</b>	<b>6</b>	<b>12</b>
Jinotega	América	2	3	0	2	7.0
	La Virgen	0	8	0	0	8.0
	Montecristo	3	1	2	4	10.0
<b>Subtotal</b>		<b>5</b>	<b>12</b>	<b>2</b>	<b>6</b>	<b>25.0</b>
<b>Total participantes</b>		<b>11</b>	<b>12</b>	<b>2</b>	<b>12</b>	<b>37.0</b>

El propósito de los grupos focales fue extraer los aprendizajes en el proceso de diseño e implementación de del proyecto de ayuda humanitaria usando las experiencias reciente de la modalidad CFW. Además de extraer aprendizajes en los procesos de monitoreo de las experiencias. Los grupos focales, también han sido un instrumento relevante para contextualizar la implementación del proyecto y la evolución de las condiciones de vida de la población y la zona donde se implementó el proyecto. Elementos que ayudan a entender la evolución de la situación inicial de la zona y de los beneficiarios, así como ayudar a entender como el proyecto ayudo a superar situaciones de crisis provocadas por la roya en la zona de implementación del proyecto o si hay otros factores que han sido claves para explicitar las tendencias actuales.

### 3.3.2 Aplicación de la encuesta

En la aplicación de las encuesta participaron 4 técnicos locales, dos de ellos participaron en alguna fase de implementación del proyecto, este equipo fue previamente capacitado en el proceso de aplicación de la encuesta. La guía de encuesta fue la misma aplicada durante el levantamiento de Línea de base, con algunas modificaciones, a pregunta anteriores o agregando algunas preguntas nuevas (Ver guía en anexo).

La encuesta recoge información elemental para hacer un análisis de seguridad alimentaria (patrón alimenticio del hogar, aportes de energía, indicadores de diversidad dietética, escala de hambre de los hogares y captura también las estrategias de reducción de riesgos de las familias ante el

afrontamiento de alguna situación de crisis). Recoge además información sobre los medios de vida que contribuyen a la generación de ingresos y fuentes de alimentación de la población entrevistada.

Esta información ha sido contrastada con la información de línea de base para comparar la evolución de los principales indicadores para medir cambios en seguridad alimentaria, ingresos y recuperación de medios de vida fundamentales.

### 3.3.3 Muestra final

El proyecto tenía como grupo meta, a los pequeños caficultores y obreros del café, cada uno de estos grupos se subdividen en hogares nucleares y hogares monoparentales. A nivel de beneficiarios el proyecto puso prioridad de inclusión de mujeres, lo que hace que las categorías se dupliquen.

La presencia de hogares monoparentales como beneficiarios del proyecto fue reducida, por lo cual no se ha tenido un número de casos suficientes para hacer un muestreo estadísticamente representativo. Por otro lado, la inclusión de beneficiarias mujeres en el proyecto, no necesariamente provienen de hogares monoparentales.

Durante la línea de base se seleccionó una muestra de 182 casos, de los cuales 58 casos de pequeño caficultor y 67 casos de obreros del café en el Municipio de Jinotega y en el caso de El Cua se levantaron 57 casos total, de estos 29 pequeños caficultores y 28 casos de obreros del café. En la línea final se levantaron 123 casos en total, 90 casos en Jinotega y 33 casos en el Cua. Los cambios en la muestra se deben en primer lugar a que una parte de los casos inicialmente identificados como beneficiarios potenciales, no participaron del proyecto y en segundo lugar, porque 18 casos incluidos en la muestra, no se encontraron en la zona al momento de levantamiento de la encuesta.

Tabla 2: Peso relativo de los diferentes grupos socioeconómicos en la muestra estudiada

Municipio	Tipo de beneficiarios	Frecuencia	Porcentaje válido
Jinotega	Pequeño caficultor	34	37.8
	Pequeño caficultor monoparental	6	6.7
	Obrero del café	44	48.9
	Obrero del café monoparental	6	6.7
	<b>Total</b>	<b>90</b>	<b>100.0</b>
El Cua	Pequeño caficultor	17	51.5
	Obrero del café	16	48.5
	<b>Total</b>	<b>33</b>	<b>100.0</b>
Total de entrevistados en ambos municipios		123	100.0

La participación de beneficiarias en la muestra se distribuyó un 36.7% de mujeres en Jinotega y un 48.5% en el Cua. La participación de varones en la muestra fue de 63.3 en Jinotega y el 51.5% en el Cua. La participación de mujeres en la muestra final (40%) es muy similar que la participación en el muestreo de línea de base (43%). ver tabla-3

Tabla-3: Distribución de la muestra según el sexo del jefe del hogar

Municipio	Sexo del beneficiario	Frecuencia	Porcentaje válido
Jinotega	Femenino	33.0	36.7
	Masculino	57.0	63.3
	Total	90.0	100.0
El Cua	Femenino	16.0	48.5
	Masculino	17.0	51.5
	Total	33.0	100.0
Total de entrevistados		123.0	100.0

### 3.3.4. Metodología para el análisis de la situación de seguridad alimentaria

Como estimación para medir los requerimientos de energía, medidos en kilocalorías por persona por día, usaremos el parámetro de 2100 kcal/persona/día. Para definir los niveles de suficiencia calórica y proteica se usaremos los nivel de: Nivel suficiencia adecuación es de 110 a 150%, Nivel aceptable adecuación es de 90 a 109%, Nivel deficiente adecuación es de 70 a 89%, Nivel crítico adecuación es < de 70 % definidos por la FAO (2007). Para medir el aporte calórico de cada uno de los alimentos consumidos se usó la Tabla de Composición de Alimentos de Centroamérica, Segunda Edición (INCAP, 2012).

Complementariamente a la medición de los aportes de energía del patrón alimentario de los hogares al inicio y al final del proyecto, se utilizaron otras herramientas de medición de la Diversidad de la dieta en el hogar (HDDS) y la Escala del hambre en el hogar (HHS). Según, Deitchler et al, 2010, el HHS es una manera sencilla de medir el hambre en el hogar en zonas de inseguridad alimentaria y tiene la ventaja respecto a otros indicadores de inseguridad alimentaria, en el sentido que ha sido desarrollado y validado para su uso en distintos contextos culturales, esto permite que los resultados obtenidos a través de estos indicadores puedan ser comparables con resultados obtenidos en otras realidades y contextos.

El enfoque que emplea la HHS se basa en la idea de que la experiencia de la privación alimentaria en el hogar provoca reacciones previsibles que pueden capturarse en una escala. La herramienta consta de tres preguntas de ocurrencia y tres preguntas de frecuencia de ocurrencia. Las preguntas

de ocurrencia indagan si tuvo lugar o no una condición específica asociada con la experiencia de la inseguridad alimentaria durante los últimos 30 días. Ver instrumentos en anexo

En el caso de HDDS, es una manera de medir el acceso a los alimentos en el hogar. Un aumento en el número promedio de diferentes grupos de alimentos consumidos ofrece una medición cuantificable de la mejora en el acceso a los alimentos en el hogar. La medición de la diversidad dietética en los hogares al inicio del proyecto permitió comparar cambios en este indicador en los hogares beneficiarios del proyecto.



## IV. LOS RESULTADOS DEL ESTUDIO

### 4.1 PRESENTACIÓN DE LAS ZONAS DE ESTUDIO

El estudio fue realizado en dos municipios del país, ubicados en la zona de medios de vida cafetalera (Jinotega y El Cua)<sup>3</sup>. Los municipios de Jinotega y El Cua en donde se implementó el proyecto, son caracterizados por la predominancia del cultivo del café, asociado con otros cultivos permanentes como el banano, plátano, frutales y en menor medida el cultivo de granos principalmente frijol a pequeña escala. En cabeceras comarcales de las zonas de influencia del proyecto, algunas familias combinan la actividad agrícola con pequeño comercio (pulperías locales) o la elaboración de pan y otros productos para venta localmente, actividades que están bajo la responsabilidad de las mujeres. (ver mapa en anexo)

### 4.3. NIVELES DE COBERTURA ENERGÉTICA DE LA DIETA ALIMENTICIA DE LA POBLACIÓN BENEFICIARIA POR EL PROYECTO EN JINOTEGA Y EL CUA

La grafica -1, muestra la diversidad de productos alimenticios en la dieta de los beneficiarios del proyecto y su contribución energética (kilocalorías) a las familias beneficiarias en la zona de Jinotega y El Cua. Para el análisis de los resultados, usamos tres niveles de comparación, el primer nivel, es el de los requerimientos de energía, medidos en kilocalorías por persona por día (usaremos 2100 kcal/persona/día, norma usada por la FAO para la región). (Ver gráfica -1)

Tomando como base estos parámetros, observamos que tanto los pequeños caficultores como los jornaleros del café tienen plena cobertura de las 2,100 kcal/persona/día, tanto en la línea de base como en la línea final de la evaluación, en ambos casos (Inicio y final) los dos grupos de beneficiarios alcanzan niveles de suficiencia según la referencia de la FAO, 2007.

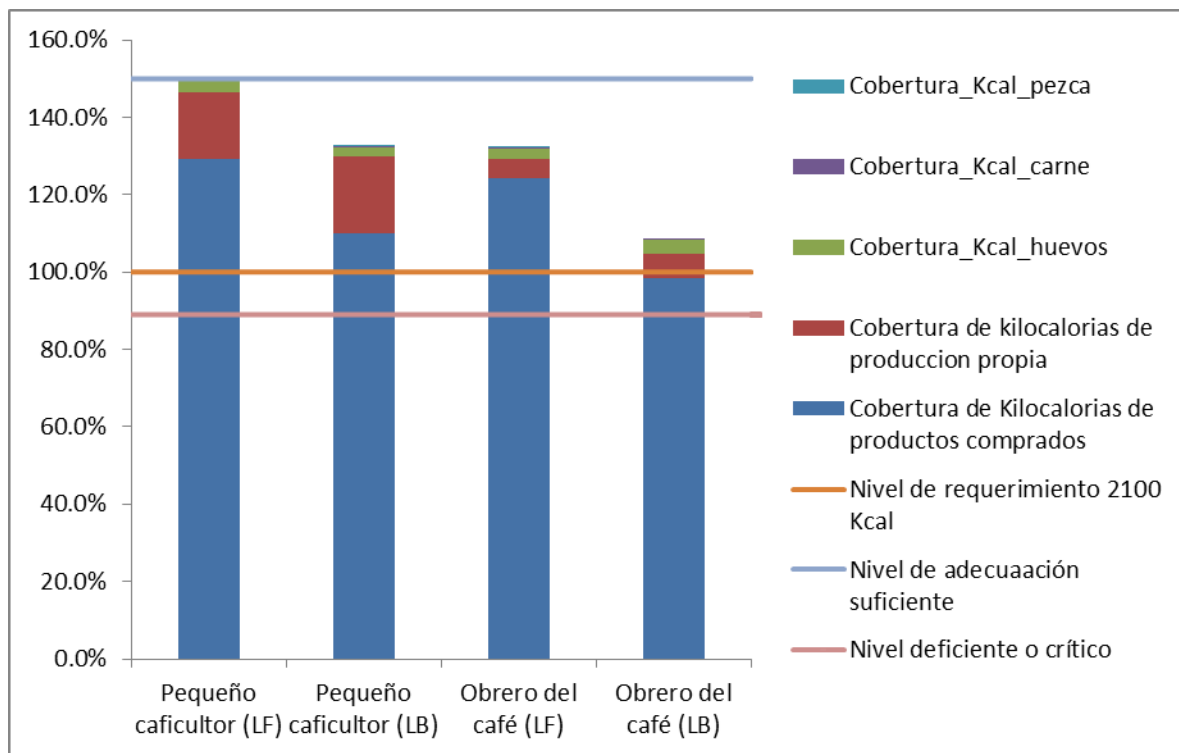
Es importante mencionar que el momento de levantamiento de la información, se corresponde con una época relativamente buena, para la zona de estudio, ya que es época de reciente culminación de la etapa de recolecta del café y los ingresos proporcionados por la venta de café aún tienen sus efectos en las dietas de consumo, además es época de reciente recolección de algunos granos como maíz y frijol, por lo tanto, se podría decir que no estamos en presencia de la peor época del

<sup>3</sup> Están ubicados en la zona de medios de vida “cafetalera con comercio agropecuario”

año, en la cual la situación alimenticia se agudiza y los resultados de cobertura energética en los hogares cambia.

Los resultados de la Línea final muestran una mejoría en los niveles de suficiencia en ambos grupos. El estudio de línea de base, menciona que según grupos focales con beneficiarios de diferentes comunidades de Jinotega y El Cua, la cobertura energética de la dieta que consumen estos hogares baja, entre un 10 y 12% en la época crítica, respecto a la cobertura en la época de condiciones buenas que se ubica entre Noviembre y febrero. Esto significa que la época de levantamiento de información se corresponde con una época de condiciones regulares a buenas y no a una época crítica.

Gráfica 1 Nivel de cobertura de los requerimientos calóricos de las familias beneficiarias del proyecto en Jinotega.



#### 4.5. IMPACTO DEL PROYECTO EN LOS INGRESOS DE LA POBLACIÓN BENEFICIARIA DEL PROYECTO EN LOS MUNICIPIOS DE JINOTEGA Y EL CUA

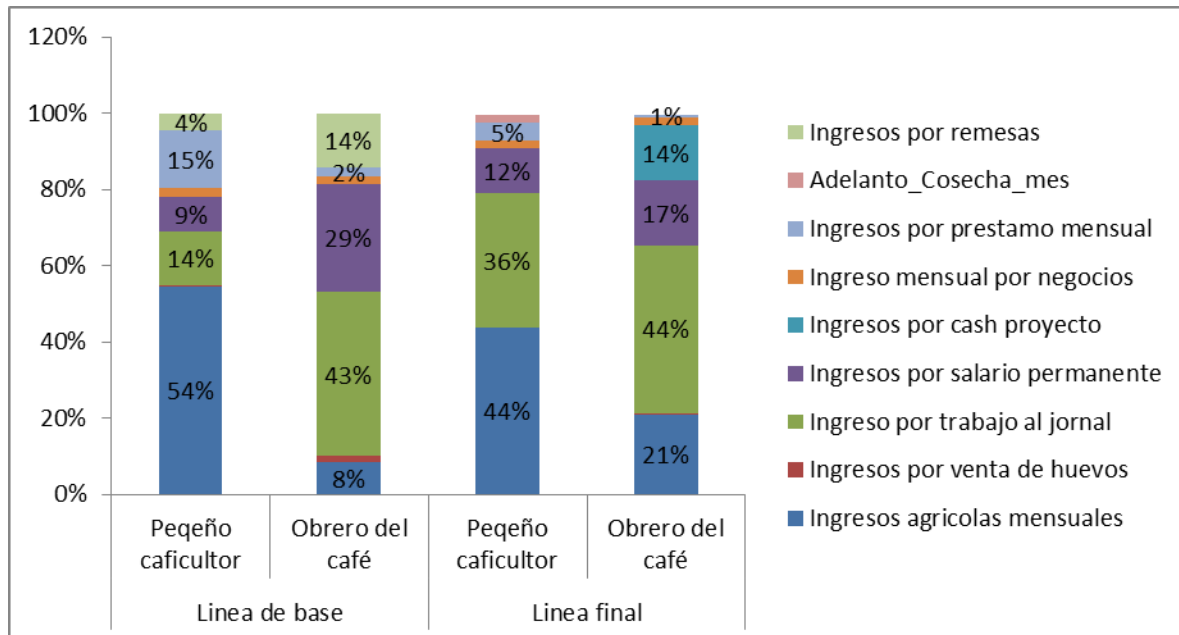
##### a) Estructura de los ingresos de los hogares beneficiarios

Para los pequeños cafetaleros en la zona de Jinotega y El Cua, el café es su principal fuente de ingresos en efectivo, sin embargo es una fuente de ingresos estacionario, concentrado en los meses de noviembre a febrero. El ingreso agrícola en el momento de línea de base representaba un 54%

en la estructura del ingreso y en la línea final el ingreso agrícola tenía un peso del 44%, le sigue los ingresos por salarios que para el caso de línea de base representaba un 23% y en la línea final representa un 48%, un peso mayor que los ingresos agrícolas. Una tercera fuente de ingresos para este sector, son los préstamos y adelanto de cosecha, esta última ha sido reducida en los últimos años producto de los efectos de la roya en el café, ya que las instituciones financieras, casas comerciales han actuado con cautela al seleccionar a quienes financiar y también a quienes comprar cosecha de futuro. Las remesas fue una fuente de ingresos importante en las épocas de afectación de la roya, en los resultados de la línea final esta fuente de ingresos prácticamente ha desaparecido, esto indica que durante la época de la crisis de la roya, las familias enfrentaron la crisis con migración temporal, sustituyendo fuentes de ingresos por empleo local.

Los obreros del café, dependen de los ingresos generados por el empleo temporal o permanente en las haciendas cafetaleras de la zona, en la línea de base el 49% los ingresos proviene de empleo temporal local y el 29% de salarios como empleo permanentes, remesas aportaron 14% de los ingresos de este sector y el ingreso por producción agrícola propia represento un 8%. En la línea final, el ingreso por jornal local represento un 44%, el ingreso por salario permanente represento 17%, el cash del proyecto 14%, y algo relevante es que el ingreso agrícola subió al 21%, esto último se explica, por un lado, por las condiciones climáticas favorables del ciclo agrícola 2016 y por otro lado, al encontrar más empleo local, les permitió más permanencia de los miembros del hogar en su zona de origen y con ello mayores posibilidades de invertir tiempo en su propia producción

Grafica 2. Estructura del ingreso de los beneficiarios del proyecto en los municipios de Jinotega y El Cua



b) Variación de los ingresos promedios mensual de los hogares beneficiarios.

Comparando los ingresos al inicio del proyecto (línea de base), con los ingresos obtenidos al final (línea final), hay cambios estadísticamente significativos, los ingreso promedios de los hogares al inicio fue de 3,808 córdobas promedio mensual y al final del proyecto estos ingresos fueron de 8,320 córdobas por mes. Las diferencias de medias son de 4,500 incluyendo los beneficios del proyecto (Cash a los jornaleros del café) y fue de 3,900 córdobas sin considerar los aportes del proyecto.

El indicador esperado en el marco lógico del proyecto era un incremento de al menos el 30% de los ingresos por jornal. Comparando los resultados de Línea Final (LF) versus Línea de Base (LB) los ingresos de los jornaleros se incrementaron en un 89.6%, sin considerar la intervención del proyecto. Considerando los ingresos aportados por el Cash del proyecto los ingresos se incrementaron en 121%, pasando de 3,240 a 7,180, si restamos la variación de ingresos sin proyecto de la variación con proyecto ( $121.3\% - 89.6\% = 32\%$ ) nos da que el aporte directo del proyecto a los ingresos de este sector fue del 32%.

Tabla-4: Ingresos promedio mensual de los hogares beneficiarios en la línea de base y en la línea final del proyecto

Código línea de base o LF		N	Media	Desviación típ.	Error típ. de la media
Ingreso mensual hogar incluyendo los efectos del proyecto	Línea final	123	8,320.78	6,250.27	563.57
	Línea de base	83	3,808.92	2,851.32	312.97
Ingreso mensual sin incluir el Cash for Works	Línea final	123	7,765.43	6,343.06	571.93
	Línea de base	83	3,808.92	2,851.32	312.97

Tabla-5: Diferencias de medias de ingresos mensuales de los hogares beneficiarios con y sin efectos del proyecto

		igualdad de varianzas		Prueba T para la igualdad de medias						
		F	Sig.	t	gl	Sig. (bilateral)	Diferencia de medias	Error tip. de la diferencia	para la diferencia	
									Inferior	Superior
Ingreso_mensual_hogar	Se han asumido varianzas iguales	25.307	.000	6.155	204	.000	4,511.85	733.05	3,066.52	5,957.18
	No se han asumido varianzas iguales			6.999	182.964	.000	4,511.85	644.64	3,239.97	5,783.74
Ingreso_mensual_sincash	Se han asumido varianzas iguales	27.786	.000	5.328	204	.000	3,956.51	742.61	2,492.34	5,420.68
	No se han asumido varianzas iguales			6.069	181.757	.000	3,956.51	651.97	2,670.11	5,242.91

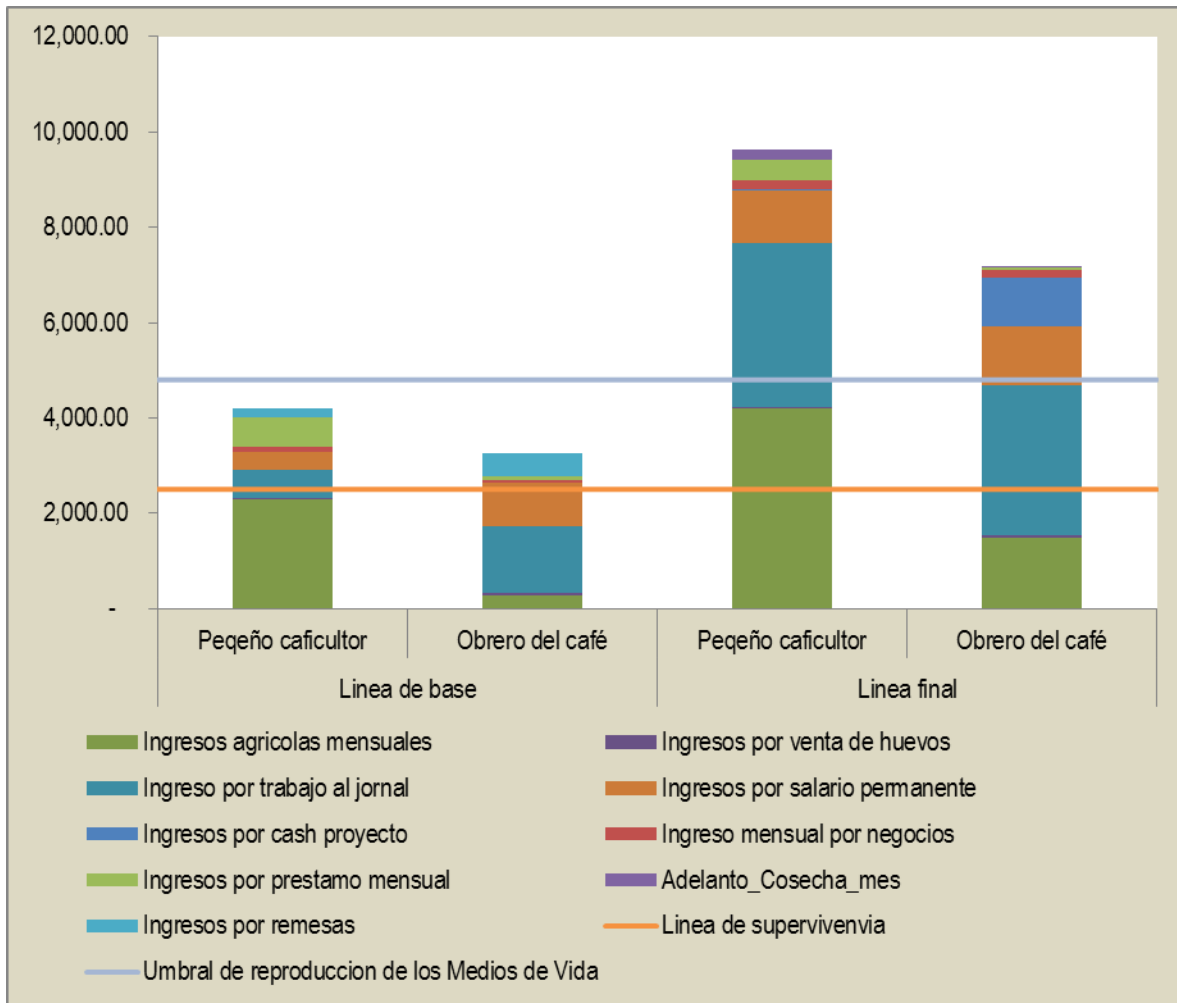
### c) Cambios en los umbrales de reproducción de los medios de vida de los hogares beneficiarios

En la gráfica-3, observamos los ingresos de los pequeños cafetaleros y los jornaleros del café, comparando los resultados de la línea de base con los resultados de la línea final. Estos resultados son contrastados con dos líneas de referencia, que nos permite medir si los hogares están generando ingresos suficientes para garantizar la reproducción o ampliación de los medios de vida o si por el contrario están en situación de supervivencia. Los ingresos reflejados en la línea de base, muestra que tanto los pequeños cafetaleros como los jornaleros del café, se encontraban en niveles un poco superior de la línea de supervivencia, pero inferior a la línea de reproducción de los medios de vida, lo que indica que las familias beneficiarias estaban en situaciones muy difíciles para garantizar la cobertura mínima para mantener medios de vida claves que le permiten generar ingresos.

Los resultados de la línea de base reflejaban los efectos rezagados de la incidencia de la roya que afectó dos medios de vida crucial para los dos grupos de beneficiarios del proyecto, por un lado los pequeños cafetaleros afectados por la roya redujeron de manera significativa sus ingresos y por otro lado, al ser afectado de forma general los cafetales, también disminuyó la demanda de trabajadores afectando así los ingresos por salarios de los jornaleros y de los pequeños cafetaleros que también salen a vender mano de obra cuando su demanda de trabajo en sus propias parcelas disminuye.

Los resultados de la línea final muestra un cambio sustancial en la generación de ingresos de los dos grupos, los pequeños cafetaleros, han duplicado sus ingresos agrícolas y también ingresos por salarios y de la misma manera ha ocurrido con los jornaleros del café quienes han triplicado los ingresos por salarios temporales y permanentes y adicionalmente recibieron ingresos por Cash for Work en una proporción similar a los aportes de ingresos por salarios permanentes en fincas cafetaleras. Los ingresos totales de ambos grupos son superiores a los ingresos mínimos requeridos para reproducir sus medios de vida, esto indica que hay ingresos suficientes durante este ciclo para garantizar los requerimientos alimentarios, salud, educación de la familia así como para invertir en los insumos de sus cultivos y hacer pequeñas inversiones para ampliar o mejorar sus medios de vida.

Grafica 3 Niveles de ingreso promedio en los beneficiarios del proyecto en Jinotega y El Cua



#### 4.6. EL USO DE LOS RECURSOS PAGADOS POR EL PROYECTO

Al usar el Cash for Work con obreros del café, se partió del siguiente supuesto en la condición de las familias jornaleras beneficiarias: debido a los efectos de la roya, había pocas oportunidades de empleo en la zona y por consecuencia los ingresos de los jornaleros del café habían disminuido y ello afecta la seguridad alimentaria de esos hogares.

El proyecto en respuesta a esa situación, proponía por un lado, apoyar la renovación de café de los pequeños caficultores, como alternativa de recuperar sus medios de vida cafetaleros y por otro lado, vinculado a la renovación del café de los pequeños cafetaleros se emplearían un número similar de jornaleros del café en fincas de estos pequeños cafetaleros los que serían pagados por el proyecto, de esta manera se estaría recuperando los medios de vida de los jornaleros que suponen estaban sub-empleados, y de esa manera generando ingresos para este segmento. Con los ingresos

generados, las familias jornaleras aumentarían su capacidad de compra de alimentos y de esa manera el proyecto incidía en su seguridad alimentaria

En la encuesta de línea final queríamos comprobar la hipótesis de que las familias usarían el dinero en su alimentación o por lo contrario, ocurría lo que muchos organismos temen cuando damos dinero en efectivo a familias de bajos ingresos, que estos usan el dinero en otras cosas y menos en lo que se espera que lo usen. Los resultados muestran que la mayoría de los recursos han sido utilizados en la compra de alimentos (86%), en segundo lugar las familias usaron parte de los recursos para comprar ropa (6% de los recursos recibidos), en tercer lugar en gastos médicos (3%) y gastos escolares (3%) y un 2% en inversiones en la producción agrícola. (ver tabla-6)

Los resultados mostrados aquí son muy coherentes con las tendencias de usos de los ingresos corrientes de ese sector, en el estudio de línea de base, se mostraba que los obreros del café invertían más del 70% de sus ingresos en la compra de alimentos. En los grupos focales realizado para la evaluación final, los participantes valoraban muy positivo la modalidad de **cash for work**, porque les permitía usar el dinero según su propia conveniencia comprándolo con modalidades que acostumbran otros programas de alimentos por trabajo, ellos expresaban que al recibir dinero ellos compraban los alimentos que realmente necesitaban porque algunas veces hay programas que dan un paquete alimenticio y dan productos que quizás son necesarios para algunos, pero para otros no lo son.

Tabla-6: Uso del dinero recibido por los beneficiados del proyecto entrevistados en el levantamiento de la línea final (Cash for Work)

Tipo de uso del dinero recibido	Gastos Totales	%
<b>Alimentos</b>	174,800.00	86%
<b>Medicinas</b>	6,850.00	3%
<b>Compro ropa</b>	11,490.00	6%
<b>Gastos de útiles y ropa escolar</b>	6,300.00	3%
<b>Inversión en la producción</b>	3,480.00	2%
<b>Total</b>	202,920.00	100%

#### 4.7. ESCALA DEL HAMBRE EN LOS BENEFICIARIOS DEL PROYECTO EN LOS MUNICIPIOS DE JINOTEGA, EL CUA.

Para la evaluación de la situación de hambre en los hogares beneficiarios del proyecto, utilizamos la guía de medición de la Escala del hambre en el hogar. Terri Ballard, Jennifer Coates, Anne Swindale, Megan Deitchler (2011), proponen el uso de indicadores categóricos o el uso de los valores medios del indicador del hambre para la población estudiada

Para el caso del indicador categórico, se utilizó los siguientes niveles:

Tabla 7: Tabulación de indicadores categóricos

Puntaje del hambre en el hogar	Categorías de hambre en el hogar
0-1	Hogares sin hambre o con poca incidencia de hambre
2-3	Hogares con moderada incidencia de hambre
4-6	Hogares con severa incidencia de hambre

Según los valores medios del indicador del hambre en los hogares a nivel de la muestra estudiada por municipio, se puede observar en la tabla-4, que los beneficiarios del proyecto en Jinotega, El Cua, es una población sin o con muy poca incidencia de hambre desde el inicio del proyecto, con indicador medio de 0.6 para Jinotega y de 0.29 para el Cua. Estos indicadores han mejorado después de la implementación del proyecto, pasando a 0.24 en Jinotega y a 0.058 en el Cua. Los cambios observados entre la línea de base y la línea final del proyecto son estadísticamente muy significativos y se aproximan a cero, lo que indica un mejoramiento de condiciones alimentaria en la población objetivo.

Tabla-8: Tabulación del puntaje medio de HHS

LB_LF	Municipios	Media	N	Desv. típ.
Línea base	Jinotega	.6067	89	1.21185
	El Cua	.2941	34	.93839
Línea final	Jinotega	.2472	89	.54940
	El Cua	.0588	34	.23883



			igualdad de varianzas		Prueba T para la igualdad de medias						
			F	Sig.	t	gl	Sig. (bilateral)	Diferencia de medias	Error tip. de la diferencia	para la diferencia	
Municipio	Indicador_H								Inferior	Superior	
Jinotega	Indicador_H HS	Se han asumido varianzas iguales	23.713	.000	-2.549	176	.012	-.35955	.14104	-.63790	-.08120
		No se han asumido varianzas iguales			-2.549	122.707	.012	-.35955	.14104	-.63874	-.08036
El Cua	Indicador_H HS	Se han asumido varianzas iguales	7.809	.007	-1.417	66	.161	-.23529	.16606	-.56685	-.09626
		No se han asumido varianzas iguales			-1.417	37.257	.165	-.23529	.16606	-.57169	-.10110

En el marco lógico del proyecto se esperaba que el 80% de población beneficiaria estuviesen con indicador categórico menor a 1 o en situación sin hambre o con muy poca hambre. Los resultados de la línea final muestran que el 94% de los hogares entrevistados presentaron un indicador inferior a 1 y solo un 6% de la población expresa una condición de hambre moderada. En el Cua en la línea de base se había encontrado casi un 6% de la población en condición de hambre moderada y hambre severa, esta condición desaparece en los resultados de línea final y el 100% de los hogares entrevistados tienen un indicador inferior al 1, mostrando que en este municipio la población beneficiada por el proyecto se encuentra en mejor condición alimentaria que antes del proyecto.

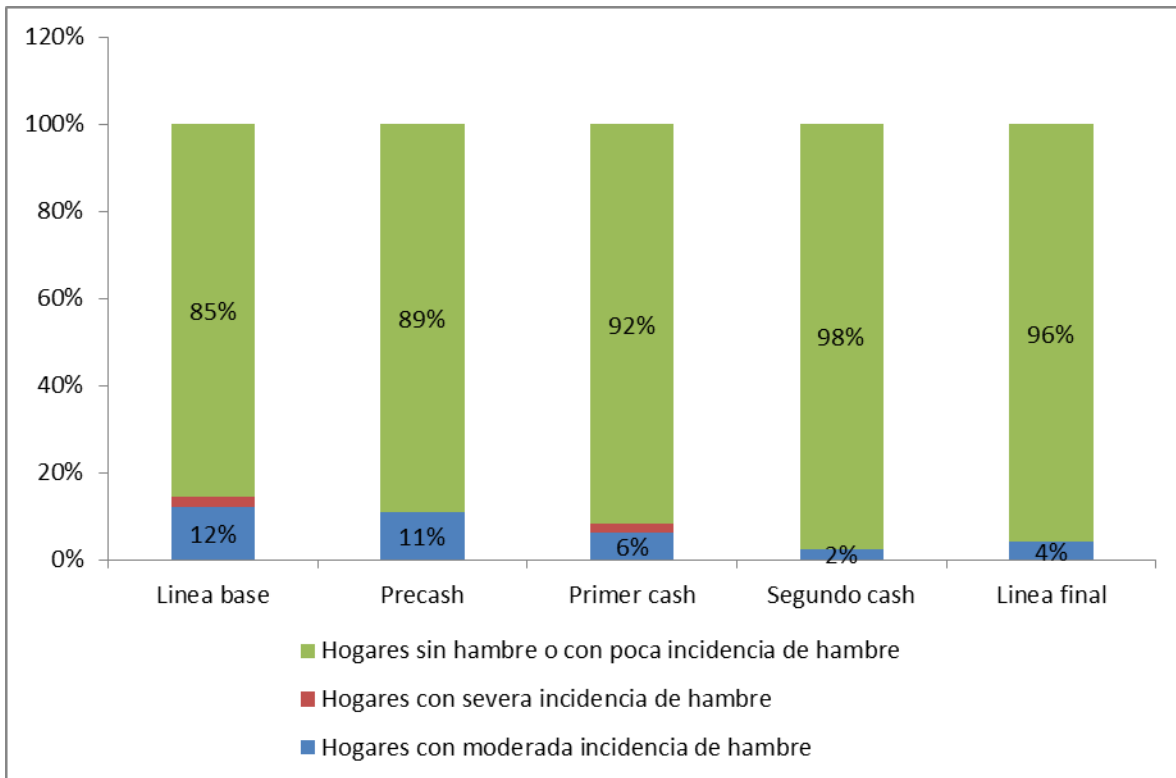
Grafica- 9. Escala del hambre en los hogares en los beneficiarios del proyecto en Jinotega, El Cua

Municipios	Niveles de hambre en los hogares	Resultados de Línea de base		Resultados de Línea Final	
		No de casos	%	No de casos	%
Jinotega	Hogares sin hambre o con poca incidencia de hambre	73	82.0	84	94.4
	Hogares con moderada incidencia de hambre	14	15.7	5	5.6
	Hogares con severa incidencia de hambre	2	2.2	0	0
	Total	89	100.0	89	100
El Cua	Hogares sin hambre o con poca incidencia de hambre	32	94.1	34	100.0
	Hogares con moderada incidencia de hambre	1	2.9	-	0.0
	Hogares con severa incidencia de hambre	1	2.9	-	0.0
	Total	34	100	34	100

En la gráfica-4, se presenta la evolución del hambre en los hogares durante diferentes momentos de la implementación del proyecto, la primera barra de la gráfica, refleja la situación inicial del proyecto, seguido de un levantamiento al momento de la primer entrega que sería un nuevo levantamiento de línea de base, los datos en estos dos momentos presentan comportamientos similares un 85% de los hogares se encontraban en condición si hambre en la LB y en levantamiento pre-cash el 89% de

los hogares estaban en situación sin hambre. Luego se realizaron dos levantamientos de datos después de la entrega del Cash y los resultados muestran una mejoría en los porcentajes de hogares en situación sin hambre 92% de hogares sin hambre después de la primer entrega y el 98% de los hogares sin hambre, después de la segunda entrega y finalmente en la línea final el 96% de los hogares reflejan condición sin hambre. Tendencialmente los hogares beneficiarios mejoraron su situación con los pagos percibidos por el proyecto y se mantienen en el levantamiento de línea final en marzo.

Grafica-4: Evolución de la situación del hambre de los hogares beneficiarios con Cash durante la implementación del proyecto



#### 4.8. INDICE DE DIVERSIDAD DE LAS DIETAS ALIMENTICIAS EN LOS BENEFICIARIOS DEL PROYECTO EN LOS MUNICIPIOS DE JINOTEGA Y EL CUA.

En el caso de zonas rurales de Nicaragua, los productos típicos en la dieta diaria de la población son básicamente 4 grupos de alimentos (maíz / arroz, frijol, azúcar y aceites), según la encuesta de línea de base en los dos municipios el promedio de la diversidad de la dieta es entre 6 y 7, frente a la diversidad típica estos datos revelan un nivel de diversidad superior. Estos indicadores han mejorado

en los dos municipios para los dos grupos de beneficiarios, siendo más marcada el cambio en el grupo de obreros del café que han pasado de tener una diversidad promedio de 6.8 a 8. Los datos ilustran que para ambos grupos un porcentaje mayor de hogares se ubican con índices de mayor diversidad y se ha reducido significativamente el grupo que estaba con diversidad baja (ver Tabla-10)

Tabla 10: Índice de diversidad dietética en el hogar

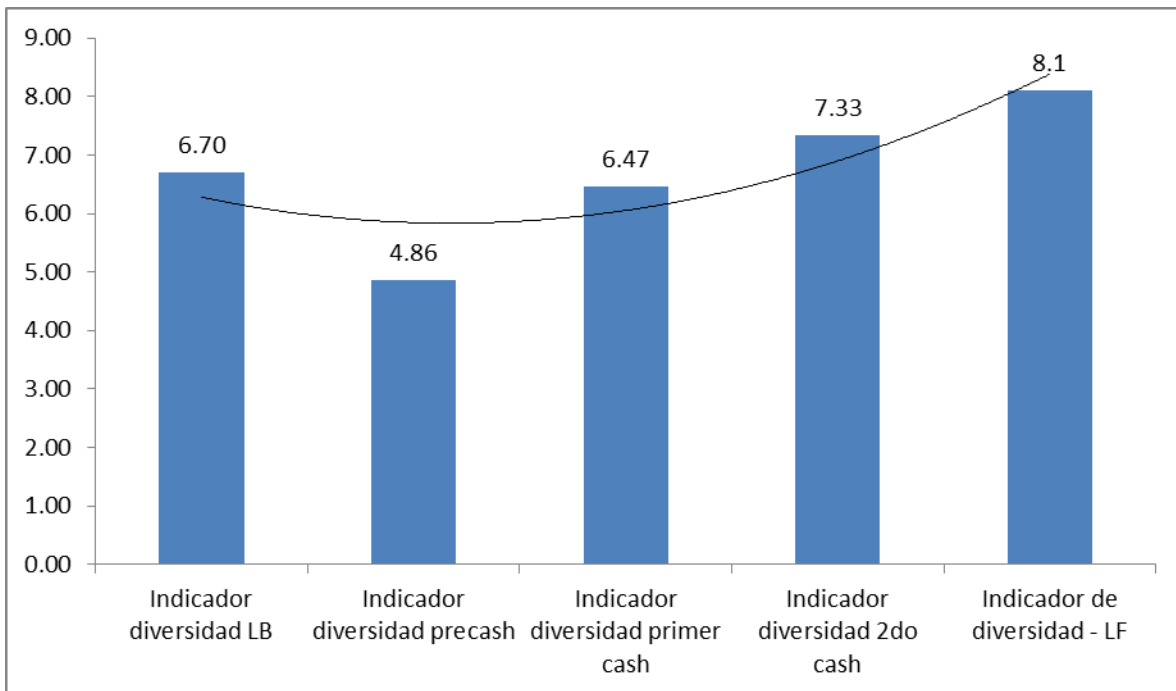
Tipo de beneficiarios	LF-LB	Indicador codificado			Total	Diferencia de medias	Grado de significancia de la diferencia de medias
		Hogares con diversidad entre 1-5	Hogares con diversidad entre 6 a 8	Hogares con diversidad mayor a 8			
Pequeño caficultor	Línea de base	12.2%	51.0%	36.7%	100.0%	7.43	
	Línea final	3.8%	53.8%	42.3%	100.0%	8.23	
Cambios entre LB y LF		-8%	3%	6%	0.0%	0.80	Significativo al 95%
Obreros del café	Línea de base	19.1%	58.8%	22.1%	100.0%	6.80	
	Línea final	2.8%	60.6%	36.6%	100.0%	8.04	
Cambios entre LB y LF		-16%	2%	15%	0.0%	1.24	Significativo al 99%

En la gráfica-5, se puede observar como evolucionaron los índices de diversidad dietética en los hogares beneficiarios del proyecto, desde el inicio del proyecto hasta el final. Utilizando los datos de monitoreo que los contrapartes de Oxfam realizaron, a un número de beneficiarios en los dos municipios de influencia del proyecto, podemos comparar los índices de diversidad de ese grupo de beneficiarios desde la línea de base hasta el nuevo levantamiento de línea final. Los datos intermedios definidos en la gráfica como: Pre-cash, primer Cash y segundo Cash, corresponden a levantamientos de datos en el monitoreo en tres momentos: antes de otorgado el primer pago (Pre-cash), un levantamiento después del primer pago (primer Cash) y otro levantamiento después del segundo pago (segundo Cash).

En términos de estacionalidad de los ingresos y por tanto de mayor acceso de las familias, la línea de base corresponde a un periodo intermedio, el levantamiento pre-cash, así como el primer Cash se corresponden a periodos más o menos críticos y luego la línea final se levantó en el mismo mes que línea de base (periodo intermedio), en este sentido los datos del monitoreo aportan elementos importantes sobre los efectos del proyecto en un momento crítico y se puede ver como la diversidad de la dieta mejora significativamente después de los pagos realizados por el proyecto. En el levantamiento pre-cash la diversidad fue aproximadamente de 5 grupos de alimentos que

básicamente se corresponde con el comportamiento regular de una familia rural (maíz/arroz, frijol, azúcar y aceites), luego la diversidad sube a 6.5 y 7.3 en los dos momentos de pago realizados por el proyecto y termina en 8.1 en la línea final, lo que muestra una tendencia de mejoramiento sostenido, en gran medida no solo por los efectos directos de los empleos e ingresos generados por el proyecto, sino por los efectos en recuperación de medios de vida agropecuarios de las familias beneficiarias (Café, granos básico, ganadería menor, empleos en la reactivación del café en la zona etc.).

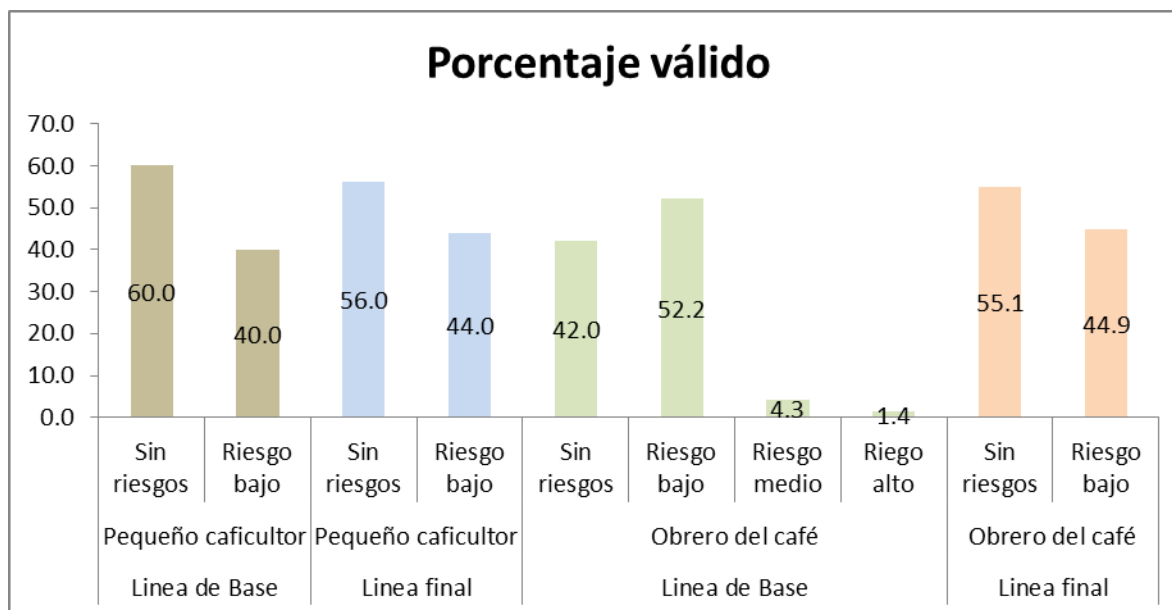
Gráfica-5: Evolución de los índices de diversidad durante la implementación del proyecto



#### 4.9. INDICE DE REDUCCION DE LAS ESTRATEGIAS DE SUPERVIVENCIA EN LOS BENEFICIARIOS DEL PROYECTO EN LOS MUNICIPIOS DE JINOTEGA, EL CUA, CONDEGA, PALACAGUINA Y TOTOGALPA

Según el índice de reducción de estrategias de supervivencia calculada a partir de las encuestas, la mayoría de familias para ambos grupos se mantenía en un nivel sin riesgos o con riesgo bajo, solo para el caso de los obreros del café había un 5% de los hogares con riesgos medios a riesgo alto al inicio del proyecto. Estos hogares con riesgos medio y alto, han desaparecido en los resultado de la línea final, la categoría sin riesgo aumenta el número de personas en esta categoría y disminuye también la categoría de riesgo bajo. En el caso de los pequeños cafetaleros los resultado se mantienen muy similares entre línea de base y línea final. (Ver gráfica)

Gráfica - 6 Estrategias de supervivencia, o estrategias de reducción de riesgos de los hogares beneficiarios del proyecto



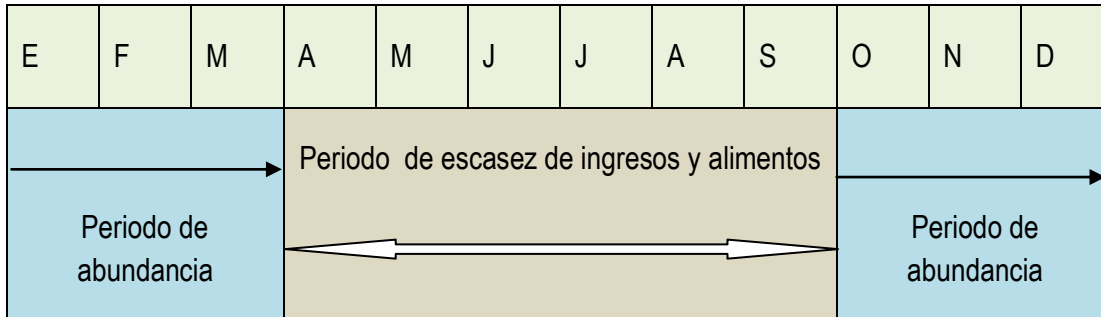
Los datos de monitoreo durante la implementación del proyecto, deja entrever que la vulnerabilidad de los hogares aumentan en los meses del año en donde no hay mucha disponibilidad de ingresos y de alimentos. El período entre abril y septiembre, es un período de baja disponibilidad de ingresos y de alimentos en esta zona (período crítico). Los tiempos buenos se corresponde con la temporada de cosecha del café, iniciando en octubre y termina entre enero – febrero y el mes de marzo, sale un poco de cosecha de frijol y maíz de apante (ver gráfica-7, sobre la estacionalidad de ingresos y alimentos).

En la gráfica-8, se puede observar que durante la línea de base un 50% de la población se encontraba sin riesgos, esos datos cambian en el periodo escasez, bajando hasta el 30% antes de iniciar los desembolsos de efectivo por parte del proyecto, se profundiza hasta un 12% en el primer pre-cash (meses de mayo-junio, en el segundo cash los porcentajes de familias sin riesgos incrementa a 26% (meses de agosto – septiembre). Durante este período en el cual la situación de las familias es vulnerable, un porcentaje mayoritario de hogares (entre el 70 y 85%), se encontraba en situaciones de riesgo bajo, sin llegar a riesgos medios o altos.

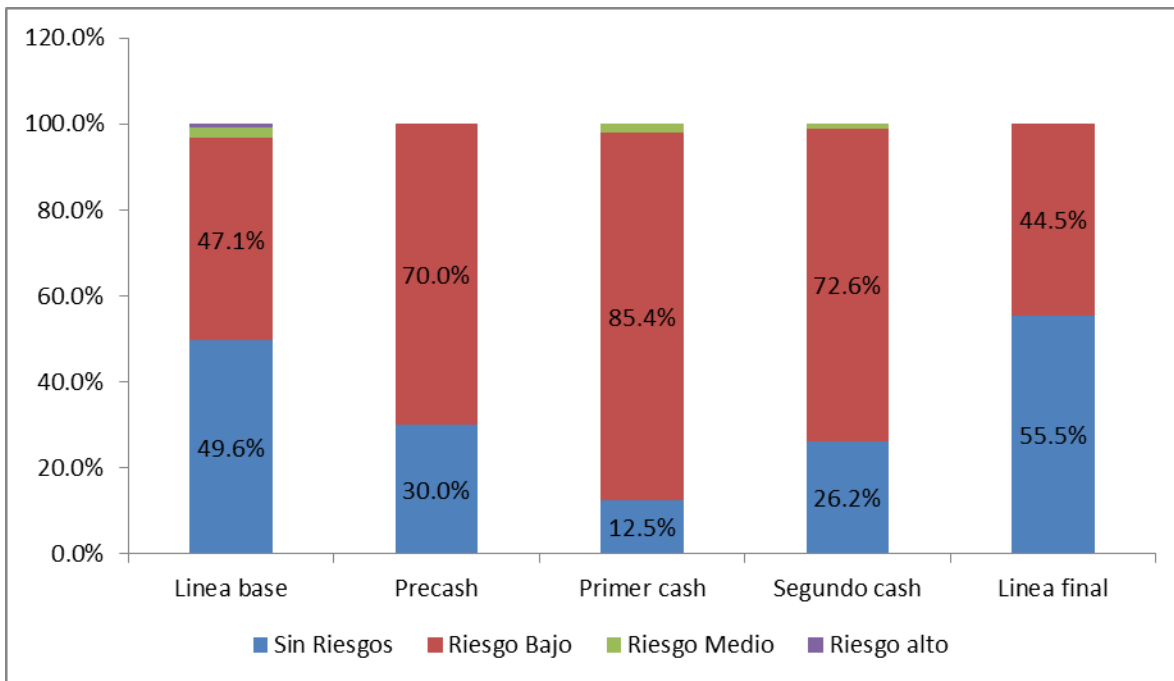
En el levantamiento de línea final, la situación en términos generales ha cambiado, es temporada de corte de café, ya hay producción de alimentos del nuevo ciclo agrícola, hay más acceso a empleo en la zona y todo eso repercute en las condiciones de los hogares, en ese momento (marzo-2017) el 56% de los hogares entrevistados se encontraban sin riesgos y el 44% se encuentra en riesgos bajos. Comparando estos resultados con la línea de base y con lo ocurrido en periodo intermedio de los dos momento de aplicación de la encuesta, se puede ver que hay un mejoría sustancial en las condiciones en ese momento, sin embargo la situación de estas familias no es estable durante todo el año, ya vimos que hay un período del año en donde la situación se deteriora y esto empeora

cuando sus medios de vida principales (café y jornal) son afectados por algún fenómeno como fue el caso de la roya que afectó severamente las plantaciones de café.

Grafica-7. Estacionalidad del acceso a ingresos y alimentos en la zona



Gráfica-8 Evolución de las estrategias de reducción de riesgos de los hogares beneficiarios en el período de implementación del proyecto



#### 4.10. ESTRATEGIAS DE RECUPERACION DE MEDIOS DE VIDA CAFETALEROS EN LOS MUNICIPIOS DE JINOTEGA Y EL CUA

La roya afectó severamente los sistemas cafetaleros de las zonas de Jinotega y Matagalpa, afectando principalmente en las zonas cafetaleras más bajas o en sistemas de manejo con

deficiencias en la nutrición del cultivo. Los sistemas de cultivos de café en manos de campesinos pobres fueron severamente afectados porque estos además de tener plantaciones viejas, son manejados de forma extensiva<sup>4</sup> en el uso de insumos agrícolas, principalmente en el uso de fertilización para la nutricional de la planta. Generalmente el pequeño caficultor no tiene acceso a crédito para renovación de café y si accede a algún tipo de financiamiento, generalmente son financiamientos de corto plazo, dirigidos al manejo del cultivo o se financian mediante mecanismos de adelanto de dinero por cosecha (compra de futuro).

A pesar de las condiciones bajo las que trabaja este segmento de la población cafetalera, estos no se han quedado de brazos cruzados ante la crisis causada por la roya, los datos de la encuesta a beneficiarios del proyecto muestra que el 60% de los pequeños caficultores entrevistados han renovado parte de sus plantaciones afectadas por la roya, renovando entre 0.5 hasta 2 manzanas de café (0.35 a 1.4 hectáreas). De estos, el 40% han renovado con esfuerzo propio, un 6% con crédito. En línea final el 68% renovó con el proyecto y un 32% también hizo renovación con esfuerzo propio, los datos reflejan que los pequeños productores van renovando gradualmente sus áreas afectadas y en algunos casos ampliando las áreas, porque una parte de los que ya había iniciado procesos de renovación en años anteriores, han continuado con el apoyo del proyecto.

**Tabla 11: Estrategias de renovación de café en los últimos 2 años en la zona de vida cafetalera**

Fuente de recursos para renovación de café	Línea final		Línea de base	
	No de casos	Porcentaje	No de casos	Porcentaje
<b>Renovó con el proyecto</b>	60.00	68%	-	0%
<b>Renovó con esfuerzo propio</b>	28.00	32%	40.00	87%
<b>Con crédito</b>	-	0%	6.00	13%
<b>Total</b>	88.00	100%	46.00	

Según las valoraciones de las condiciones de las áreas de café renovadas por parte de los beneficiarios, el 40% de ellos valoran que sus plantaciones son regulares, y un 55% de los casos valora que sus plantaciones están buenas y muy buenas. Los casos que han perdido las áreas de café renovada son muy pocos, menos del 2% de los casos.

<sup>4</sup> Extensivo. Se refiere a los niveles de uso de insumos, en este caso nos referimos más al uso de fertilizantes para la nutrición de la planta, esto afecta el vigor de la planta, lo que influye en su productividad y en la fortaleza para resistir los embates de plagas y enfermedades.

Tabla-12: Fuente de recursos para la renovación de áreas de café utilizadas por las familias beneficiarias del proyecto

Fuente de recursos para renovar café		Cantidad de manzanas renovadas	Número de plantas
Proyecto	Media	.5109	833.3
	N	57	3
	Desv. típ.	.07591	1184.6
Recursos propios	Media	.6454	1075.0
	N	24	4
	Desv. típ.	.45891	298.6
Total	Media	.5507	971.4
	N	81	7
	Desv. típ.	.26154	727.3

Tabla-13: Condición de las plantaciones renovadas

Condición de la plantación	Frecuencia	Porcentaje	Porcentaje válido
Se perdió	1	1.8	1.9
Regular	22	40.0	40.7
Bueno	25	45.5	46.3
Muy Bueno	6	10.9	11.1
Total	54	98.2	100.0
Sistema	1	1.8	
	55	100.0	

## V. PARTICIPACIÓN, ROLES Y POSICIONAMIENTOS DE LAS DEMANDAS DE LAS MUJERES EN LOS ESPACIOS DE SUS ORGANIZACIONES

### 5.1 GÉNERO, ROLES Y EMPODERAMIENTO ECONÓMICO.

Desde su formulación y la implementación del proyecto, se enfatizó la importancia de la participación de la mujer en las distintas actividades y etapas del proyecto. Se identificaron dos categorías de hogares beneficiarios, por un lado, los hogares que viven de la venta de su mano de obra en las actividades del café (jornaleros del café) y por otro lado, las familias de pequeños productores de café. Dentro de estas dos categorías, los beneficiarios podían ser hombres o mujeres.



Los registros de beneficiarios finales, muestran que la inclusión de mujeres como beneficiarias del proyecto fue de un 35% de la población beneficiaria del proyecto. Cabe mencionar que la inclusión de mujeres fue mayor en la categoría de pequeñas productoras con el 49% de los beneficiarios y en el caso de la categoría de jornaleras solo se logró una inclusión del 33% de los beneficiarios.

Según los participantes de los Grupos Focales (GF), el proyecto promovía participación prioritaria de las mujeres en las actividades del proyecto, sin embargo, solo se logró equidad en la participación de hombres y mujeres en la categoría de pequeñas productoras y no así en la categoría de jornaleras/os, en donde los hombres representaban el 67%.

Otro de los criterios que buscaba priorizar la inclusión de las mujeres en el proyecto, era la escogencia de los hogares monoparentales, bajo el supuesto que este tipo de hogares tiene a una mujer con jefas de hogar y son hogares de mayor vulnerabilidad, sin embargo, según la lista final de participantes del proyecto solamente el 13% de los hogares era un hogar monoparental.

Dentro de los grupos de reflexión se analizó el espacio que la mujer tuvo en este proyecto, el enfoque participativo de mujeres en gran medida se debió a los siguientes factores:

- En primer lugar, el proyecto tenía como criterio, la prioridad de inclusión de mujeres dentro de los beneficiarios del proyecto
- En algunas comunidades en donde la oferta de empleo era alta por la presencia de haciendas cafetaleras, la disponibilidad de mano de obra masculina era limitada y ello facilitó la inclusión de mujeres en la contratación de mano de obra para las labores generadas desde las acciones del proyecto. Por ejemplo, en la comunidad “La Virgen”, los participantes de los GF comentaron que la contratación de mano de obra masculina fue minoritaria en gran medida por que el período de contratación del proyecto era muy corto y las ofertas de empleo en las dos fincas cafetaleras locales era más atractiva con respecto a tiempo o estabilidad laboral en comparación con el período del proyecto.
- En cambio, en comunidades en donde la oferta de empleos era limitada por la poca existencia de fincas grandes, la contratación de hombre fue mayoritaria en relación a las mujeres
- Otro factor que incidió en la inclusión de mujeres jornaleras, fue el tipo de actividad que se desarrollaba en el proceso del cultivo del café. Según la opinión de los participantes en los grupos focales, las actividades que se les asignan a las mujeres requieren de menor fuerza física, como lo es: el llenado de bolsas, sembrado de plántulas en las bolsas una vez que las semillas han germinado, acarreo, abonado y corte de café etc. y a los hombres se le asignaron las labores que requerían mayor fuerza (Ejemplo: el carrilero, hoyado y picar tierra).

Si bien, los roles asignados a las mujeres en las actividades del proyecto se mantuvieron bajo los mismo patrones culturales de la zona, en términos de participación se podría considerar un avance significativo, ya que el proyecto permitió cierta apertura a inclusión de las mujeres, a pesar de ser un

proyecto de naturaleza agrícola. En este sentido, la expectativa de incidir en cambios de roles, diferentes a los roles tradicionales de la zona, sigue siendo una tarea pendiente.

Asignar una meta de modificar relaciones de género a un proyecto de corta duración es una meta muy ambiciosa, lo que se puede aprender de este proyecto, es que, las barreras de acceso de las mujeres a proyectos de esta naturaleza, pueden ser superadas cuando se logran definir criterios de selección que pone claramente la prioridad de incluir a las mujeres, también el rol de fiscalización a través del monitoreo, que juega la institución que implementa las acciones es una pieza clave para garantizar que los criterios de selección se cumplan.

Por otro lado, es importante reconocer que la inclusión exitosa de las mujeres también depende de una buena alineación de las acciones del proyecto con los roles que las mujeres juegan en los contextos locales en donde se implementa el proyecto. En este caso, el proyecto proponía acciones en donde tradicionalmente ya las mujeres son actoras o protagonistas, no se trataba de acciones que forzaba a las mujeres a participar en algo que esta fuera de contexto, en las zonas cafetaleras, las mujeres al igual que los hombres participan activamente en las labores de campo que demanda el manejo del cultivo del café (vivero, siembra de café, deshierba o limpieza del café y cosecha)

Si bien con las intervenciones del proyecto se ha logrado cierta inclusión de mujeres, el reto sigue siendo, ¿cómo cambiar relaciones de género? y ¿cómo empoderar a las mujeres dentro de sus organizaciones?, que era precisamente, una de las pretensiones del proyecto. El haber predefinido ciertos criterios que permitiera la participación de mujeres en cargos claves, como dirigir un vivero, participar en la selección de los beneficiarios/as o identificar y contratar a una técnica mujer, podría haber incidido a un mejor balance de género y posiblemente en un mejor posicionamiento de las mujeres al menos en las acciones del proyecto.

Es importante mencionar que el papel de distribuir las actividades del proyecto, casi siempre estuvo en manos de líderes varones y también los técnicos en el proyecto siempre fueron varones, esto seguramente influyó en los roles asignados a las mujeres a la hora de decidir en qué actividades se asignaban mujeres y cuales actividades se asignaban a los hombres. La asignación de las mujeres a algunas actividades específicas, fue determinante en la cantidad promedio de jornales de las mujeres, versus los jornales asignados a hombres (31% para las mujeres versus el 69% para los hombres) (ver tabla-14).

Según un funcionario de una de las contrapartes, esa situación se explica, porque los hombres tenían que hacer actividades que requerían mucho más fuerza, y por eso se tenía que contratar más mano de obra masculina en la que las mujeres tendrían inconvenientes para poder desarrollarla. En conversaciones con productores participantes del proyecto, opinaban que hay actividades en donde los finqueros de café, prefieren contratar mano de obra masculina y hay otras en donde prefieren mano de obra femenina.

El tema de fondo, no es incapacidad de las mujeres para hacer una actividad, más bien es un asunto de práctica cultural, en donde a las mujeres se les asignan algunas actividades y se les excluye de otras y por tanto ellas no han podido desarrollar las destrezas en esas actividades en las que se les excluye y por tanto se ha ganado la fama de que no tienen capacidad para desarrollarla.

Tabla-14: CFW en el establecimiento de vivero y siembra de plantación

Categoría	Hombres	%	Mujeres	%	Total
No de personas trabajando	116.0	67%	56.0	33%	172
No de jornales	4,069.0	69%	1,854.0	31%	5,923.0

En la categoría de productores y productoras, la participación de género fue más equilibrado, un 51% fueron hombres y el 49% de los beneficiarios son mujeres (ver tabla-15), aquí es importante mencionar que la mayoría de mujeres productoras que han sido beneficiarias por el proyecto, no son propietarias de la tierra, son mujeres provenientes de hogares nucleares en donde el hombre es el dueño de la tierra.

Tabla-15: Participación de hombres y mujeres en el proyecto, según categorías de beneficiarios

Categoría	Hombres	%	Mujeres	%	Total
Obreros/as	125	74%	44	26%	169
Productores/as	56	51%	54	49%	110
Total	181	65%	98	35%	279

Para las mujeres beneficiarias que han renovado o sembrado una nueva área de café, tener una parcela de café establecida, es percibido por ellas como una posibilidad de generar ingresos y de tener el control sobre estos, es poder participar en las decisiones referentes al ingreso generado por cada miembro de la familia y la oportunidad de adquirir activos a su nombre y disponer de ellos según las necesidades. Para las mujeres esto tiene un efecto protector ya que económicamente se sienten independientes.

*Ahora sentimos que tenemos un respaldo, que tenemos de donde echar mano en una necesidad, ya que nos sentimos dueñas de nuestras parcelas. **Expresiones en el** Grupo Focal de mujeres Los Andes.*

Agarwal (2004) sostiene que, para las mujeres rurales, el acceso a la tierra –específicamente, los derechos independientes y efectivos a una parcela privada– tiene una posición tan privilegiada como tener un empleo, ya que la propiedad de una parcela les da la posibilidad de enfrentar la desigualdad de género en varias dimensiones.

El proyecto facilitó las oportunidades, para que 54 mujeres con acceso a tierra, lograran recuperar su medio de vida ligado a la producción de café. Sin embargo, la mayoría (80%) de las beneficiarias productoras, no son propietarias de la tierra, sus parcelas se establecieron en terreno, preheredados y/o prestados por sus maridos, es decir terrenos sin legalidad jurídica, lo que sería una fragilidad ante cualquier desavenencia en la relación con el propietario de la tierra.

El acceso a los medios de producción, como es el caso de la tierra, debe ser un elemento clave a atender en cualquier proyecto de desarrollo que quiere enfocarse a las equidades de género. En los

grupos focales las mujeres enfatizaron sus demandas en el acceso a tierra y financiamiento, ya que gran parte de las limitantes para su desarrollo se enfocan en la capacidad económica para poder desarrollar o mantener una actividad que genere ingresos que ellas puedan administrar y decidir sobre el uso del mismo.

## 5.2 LA INFLUENCIA DEL PROYECTO EN EL EMPODERAMIENTO DE LAS MUJERES PARA INFLUIR EN LA INCLUSIÓN DE SUS DEMANDAS EN LAS AGENDAS DE SUS ORGANIZACIONES

Más allá de la participación de las mujeres como beneficiarias directa, un propósito de este proyecto fue el de incidir en que las mujeres forman parte de las organizaciones locales, fomentando la asociatividad de las mujeres, también fue un propósito lograr que las organizaciones conformaran comisiones de género y con ello poder influir en sus organizaciones, para que sus demandas fuesen incluidas en las agendas de las organizaciones.

En términos de organización de mujeres en las cooperativas atendidas por el proyecto, se logró la pre-asociación de 25 mujeres, para un alcance de la meta del 83%. El proceso de convertirse en socias reales de las organizaciones esta por construirse a futuro y habrá que esperar, cierto tiempo para conocer cuantas de estas mujeres que han iniciado un proceso de asociatividad logran finalmente completarlo.

En todas las cooperativas se ha creado una comisión de género, sin embargo, en varios casos, estas comisiones se han conformado en la fase final del proyecto, lo cual ha limitado el rol que estas hubiesen podido jugar. Hasta la fecha de levantamiento de la línea final, las actividades de estas comisiones eran mínimas, en algunos casos, solo se habían reunido una vez, pero el rol de estas en las organizaciones no estaba claramente definido o al menos no era del dominio de las mujeres miembros de la comisión.

El proyecto pretendía que las mujeres incluidas en el proyecto y que no eran socias de las organizaciones locales, pudiesen asociarse a estas organizaciones y desde ahí incluir las agendas de estas posicionando sus demandas en esas agendas. Sin embargo, la base organizativa de estas organizaciones son pequeños productores y productoras, dueños/as de los medios de producción (Tierra y café). Una de las limitaciones que seguramente el proyecto no previó es que un número significativo de las mujeres que participarían en el proyecto, no son dueñas de los medios de producción, por tanto tienen una limitación importante para su asociatividad.

## VI. LOS APRENDIZAJES GENERADOS EN LA IMPLEMENTACIÓN DEL PROYECTO

### 6.1 APRENDIZAJES EN LA MODALIDAD DE IMPLEMENTACIÓN DEL PROYECTO/ VINCULO AYUDA HUMANITARIA Y DESARROLLO (CASH FOR WORK)

Tradicionalmente los proyectos de ayuda humanitaria, financiados con fondos de la cooperación internacional, han sido orientados a resolver las situaciones de emergencia, surgidas una vez las poblaciones han sido afectados por algún evento que afecta sus vidas, en ese sentido los recursos

se dirigen a cubrir las necesidades más urgentes: alimentación, salud, ropa y techos para la protección de emergencia.

En muy pocos casos, se vincula esta ayuda con la posibilidad de dirigir acciones de mediano plazo, que permita disminuir la vulnerabilidad de las poblaciones afectadas ante nuevas catástrofes. Dirigir esfuerzos y recursos en recuperar medios de vida de las poblaciones afectadas o incluso ampliar los medios de vida, podrían ser acciones no solo más efectivas en el corto y mediano plazo, sino que podrían mejorar las capacidades para resistir mejor a contextos adversos en el futuro.

Este proyecto, se ha implementado con una lógica de vincular acciones de ayuda humanitaria en un contexto de afectación de la roya en zonas de medios de vida cafetaleros, en donde no solo los productores de café han sido afectados al perder una gran parte de sus plantaciones, sino que también las poblaciones que viven de los ingresos generados por su trabajo como jornaleros del café, han sido severamente afectados, disminuyendo sus ingresos al 50% de los ingresos en épocas normales. Esto también afectó la seguridad alimentaria de las familias, deteriorando la capacidad de cobertura energética y proteica de su dieta alimenticia. Varios estudios realizados por Oxfam y otras organizaciones Nacionales e internacionales, posterior a la afectación de la Roya, muestran evidencias de los efectos devastadores a nivel de ingresos, empleo y seguridad alimentaria.

La lógica de intervención del presente proyecto, buscaba entonces articular un problema de emergencia alimentaria con una estrategia de recuperación de los medios de vida claves para superar la crisis de emergencia provocada por la roya. Funcionarios de Oxfam ilustrados con la información generada por los estudios precedentes y por el dialogo con sus contrapartes locales entendieron, que la crisis seria eficazmente superada en la medida que las poblaciones recuperen sus medios de vida, generando así nuevas oportunidades de empleo, ingresos y por ende mejoramiento de la seguridad alimentaria.

El proyecto definió como grupo meta a pequeños cafetaleros que habían perdido sus plantaciones y que no tenían acceso a créditos ni a programas nacionales para recuperar sus plantaciones y además incorporo dentro del grupo meta a jornaleros del café para que ambos grupos colaboraran en una estrategia conjunta de recuperación de los cafetales. El proyecto destino fondos líquidos para invertir en la recuperación del café proporcionando plantas de café para renovar 0.5 mz en promedio por productor y destinó fondo para pagar a un jornalero que trabajaría conjuntamente con el productor y este recibiría un salario por jornal. De esta manera se apoyaba la recuperación de los medios de vida de ambos sectores (plantación de café y salarios por jornal)

Las valoraciones de los grupos beneficiarios sobre la modalidad de dinero por trabajo y apoyo a la recuperación de café, es muy positivo, los jornaleros por ejemplo, valoraban muy bien el que proyecto generara empleo en una época de baja demanda en la zona, esto fue más sensible en comunidades en donde no existen grandes haciendas cafetaleras cercanas. Una ventaja de trabajar con los pequeños cafetaleros, es tener trabajo en su comunidad muy cerca de sus hogares, lo que también facilitaba la incorporación de las mujeres en las labores. Una valoración negativa fue que el número de jornales generados fue muy limitado.

En el caso de los pequeños cafetaleros valoraban muy positivo el apoyo recibido para la renovación de café, ellos estiman que este apoyo del proyecto significo un ahorro de por lo menos 800 dólares para cada agricultor. También valoran que una gran parte de los agricultores no hubiesen renovado

todas las áreas que lograron hacer con el apoyo del proyecto y los que lo hubiesen renovado, habrían utilizado plantas de menor calidad por la falta de recursos para atender los viveros

## VII. CONCLUSIONES

- Los resultados de la encuesta de línea de base y línea final, muestra que los beneficiarios del proyecto de Jinotega y el Cua, presentan una situación alimentaria suficiente y estable, con tendencia a mejorar. Los dos grupos de beneficiarios evaluados (pequeño caficultor y jornaleros del café), logran cubrir plenamente los requerimientos calóricos para sus familias.
- Los ingresos de los beneficiarios de este proyecto (hogares pobres) en la zona de vida cafetalera depende en gran medida de la caficultura, ya sea como productores directo o como jornaleros del café.
- Los Jornaleros del café depende en más del 70% de ingresos por salarios como jornaleros ya sea temporal o permanente. En el caso de los pequeños caficultores, en condiciones de pos-roya, la dependencia del café como fuente de ingresos oscila entre un 44 a 54%, dependiendo del nivel afectación de sus plantaciones y de la capacidad de recuperación, estos productores han recurrido a la venta de fuerza de trabajo como fuentes de ingresos alternativa y/o complementaria, es por eso que después de casi cuatro años de afectación de la roya aun el salario sigue siendo una fuente importante de ingresos para este grupo.
- Las condiciones de mejoría en los ingresos son muy notables, los dos grupos han aumentado sus ingresos entre 90% a 120% de los niveles que tenía antes del proyecto. En gran medida los cambios sustanciales en los ingresos se debe a:
  - mejores condiciones de empleo en la zona, lo que se refleja en un incremento de los ingresos por salarios en ambos grupos,
  - por otro lado, las condiciones agroecológicas han mejorado y los efectos de la roya han disminuido y eso ha mejorado las condiciones de producción
  - Finalmente a partir de los resultados de línea de base y línea final se estima que el proyecto ha contribuido de forma directa al mejoramiento de los ingresos en un 32%
- Según la escala del hambre, los hogares beneficiados por el proyecto se mantienen en niveles promedio inferior a 1, eso indica que en su mayoría estos hogares no están en situaciones de incidencia de hambre. Si bien, el levantamiento de la información se hizo en un periodo no crítico en términos de escasez, los datos comparativos entre línea final y la

línea de base, que fue levantada en la misma época (marzo 2016 y marzo 2017), este indicador ha mejorado significativamente acercándose cada vez más a cero.

- En términos de diversidad dietética la población meta del proyecto mostro un nivel diversidad superior a la media de los grupos alimenticios evaluados desde el inicio del proyecto y aumento en índice en de diversidad en un grupo más (12 grupos). Si estos resultados los comparamos con los grupos típicos en la canasta básica de población rural nicaragüense (que podrían ser 4 grupos: (Maíz - arroz, frijol, azúcar y aceite), estos hogares están en situación relativamente superior en términos de diversidad. En los grupos, con beneficiario del proyecto, expresan que en los periodo críticos de escasez de alimentos, muchos hogares reducen las cantidades consumidas y la diversidad en la dieta (generalmente dejan de consumir alimentos más costosos y se van sustituyendo por otros de menor calidad como las sopas maggi o las pastas).
- En el periodo de implementación del proyecto, ninguno de los grupos beneficiarios (Pequeños caficultores y obreros del café) han recurrido a estrategias que ponga en riesgo la reproducción de sus medios de vida para poder llenar sus necesidades alimentarias. Los pequeños caficultores mantienen sus niveles de riesgos muy bajos tanto en la línea de base como en la línea final. En el caso de los obreros del café, un 5.5% de este grupo presentaba riesgos medios a altos al inicio del proyecto, situación que ha sido superada al finalizar el proyecto.
- En recuperación de los medios de vida, un porcentaje relativamente alto de pequeños caficultores, han avanzado en procesos de recuperación de sus medios de vida, principalmente en la zona cafetalera de Jinotega y El Cua. En ambos casos más del 70% de los pequeños caficultores entrevistados habían renovado café antes de la implementación del proyecto y de estos el 87% lo hizo con esfuerzo propio y el 13% con créditos.
- En este último año, el número de productores que hizo renovación incremento sustancialmente de 46 casos a 88 casos y el 68% de las renovaciones se hizo con el proyecto y el 32% utilizaron fondos propios. En los grupos focales algunas familias expresaban que cuando perdieron su café por efectos de la roya, tuvieron que ir a jornallear para generar ingresos para la alimentación de la familia y para poder iniciar el proceso de renovación de su plantación que en promedio tenían 2 mz de café, el proceso de renovación ha sido gradual, los rangos de renovación encontrados en la línea de base eran entre 0.5 a 1 mz y en la línea final se renovaron áreas entre 0.5 a 0.7 mz, con esto muchos de esto productores han completado la renovación de sus plantaciones.



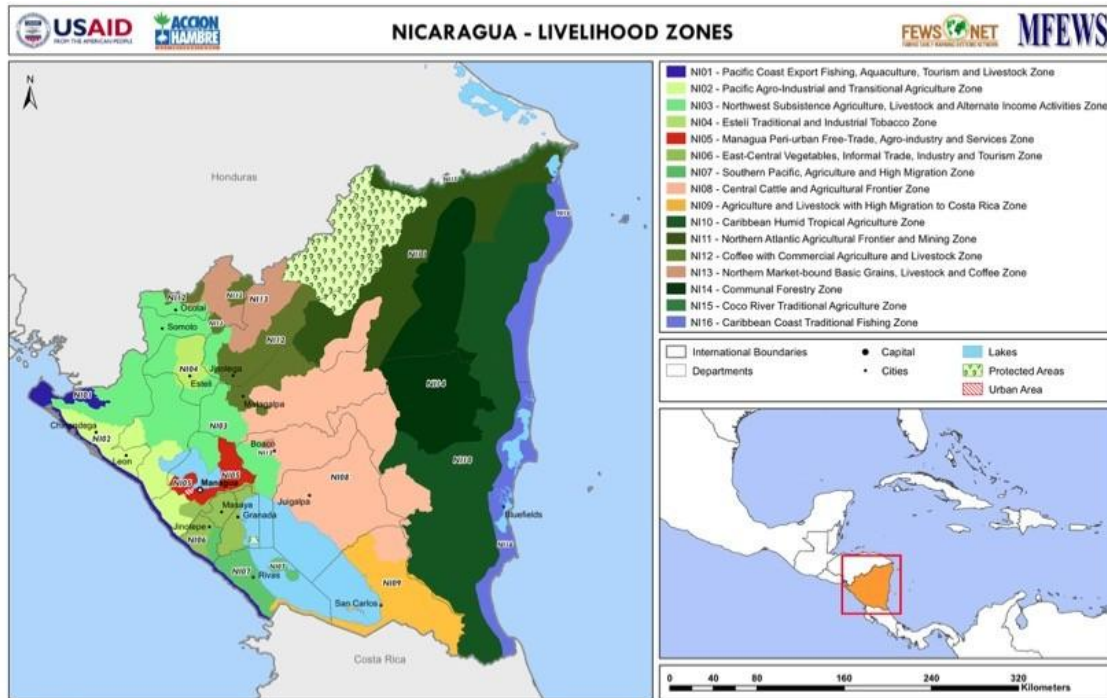
- Se podría decir que los efectos del proyecto, no solo han sido permitir que los beneficiarios completaran sus planes de remoción, pero también al sustituir la fuente de recursos para renovar, les ha permitido elevar sus niveles de seguridad alimentaria, ello se constata en cada una de la herramientas utilizadas para evaluar la seguridad alimentaria (kilocalorías consumidas, escala del hambre, diversidad dietética, índice de reducción de riesgos etc.)
- En términos de la apuesta del proyecto por la inclusión de las mujeres como sujetas activas, se ha logrado en general una participación de mujeres del 35% de beneficiarios. A nivel de las categorías sociales (productores y jornaleros), el balance fue equitativo en los beneficiarios productores y productoras (51 y 49% respectivamente). En el caso de los jornaleros la participación de mujeres alcanzó solamente el 26%, siendo más notoria la participación de mujeres en las comunidades en donde la oferta de trabajo en las haciendas cafetaleras para los hombres fue mayor.
- El proyecto se propuso como meta promover y lograr la incorporación de al menos 30 mujeres como socias de las organizaciones locales participantes, alcanzándose un 83% de la meta, con la incorporación de 25 mujeres en calidad de pre-socias.
- Se conformaron comisiones de género en el 100% de las cooperativas, pero el alcance de esta meta fue relativamente tardía lo que influyo en que esta no pudieran tener mucha incidencia en términos de incluir las demandas de las mujeres en las agendas de trabajo de sus organizaciones.
- El proyecto también proponía la participación de las comisiones de género en eventos de sensibilización o campañas de incidencia a nivel nacional, sin embargo, no se logró la participación de estas comisiones o representantes de ellas en ningún evento con ese propósito.



## GLOSARIO DE SIGLAS

ATC	: Asociación de trabajadores del campo
CECOSPROCAE RL	: Central de Cooperativas de Productores de Café Agroecológico
HEA	: Household Economy Approach
HHS	: Escala de hambre en el hogar- HHS
HDSS	: Escala de diversidad dietética en el hogar
LF	: Línea final
LB	: Línea de base
UEF	: Unidad Económica Familiar
GF	: Grupo Focal
CFW	: Cash for work
FAO	: Organización de las Naciones Unidas para la Alimentación y la Agricultura
INCAP	: Instituto de Nutrición de Centroamérica y Panamá

**ANEXO-1: MAPA DE ZONAS DE MEDIOS DE VIDA EN NICARAGUA, SEGÚN USAID Y ACCIÓN CONTRA EL HAMBRE (2010)**



**ANEXO-2: INDICADORES LA LÍNEA DE BASE SEGÚN MARCO LÓGICO DEL PROYECTO**

MATRIZ DE PLANIFICACIÓN				
	Título del Proyecto: Roya: Seguridad Alimentaria y Recuperación de Medios de Vida con enfoque de resiliencia y genero			
	OBJETIVO GENERAL			
OG	Contribuir a la construcción de resiliencia de las familias dependiente del cultivo del café afectadas por el impacto de la roya en el Departamento de Jinotega, Nicaragua, asegurando la equidad de genero.			
OE	OE1	INDICADORES OBJETIVAMENTE VERIFICABLES (IOV)	Indicadores de Línea base	Indicadores de línea final
	OE1 Mejorar la seguridad alimentaria de los hogares más pobres de los municipios de Jinotega y El Cua, impactados por la roya del café, reduciendo la brecha en la generación de ingresos, restableciendo sus medios de vida bajo en enfoque agroecológico,	IOE 1. Al final de la acción por lo menos el 80% de los hogares asistidos por la acción han mejorado su consumo alimentar reportando un puntaje del hambre igual a 0 o 1 en la Escala de Hambre en el Hogar (HHS). IOE 2. Al final de la acción, por lo menos el 80% de los hogares monoparentales con mujeres jefas de hogar asistidos por la acción han reducido su privación alimentar reportando un puntaje del hambre igual a 0 o 1 en la HHS.	Indicador Jinotega= 0.6 y En el Cua = 0.29 No hay diferencia significativa entre hogares parentales y monoparentales en ninguno de los Municipios	En Jinotega el índice de escala del hambre es =0.2472 y en el Cua es 0.0588, los resultados de línea final indican una mejoría significativa comparando con la línea de base

	fortaleciendo sus capacidades para mitigar el impacto de la roya, y promoviendo la organización y participación de las mujeres	IOE 3. Al final de la acción, por lo menos el 80% de los hogares asistidos por la acción reducen sus estrategias de enfrentamiento negativas para acceder a alimentos. IOE 4. Al final de la acción, por lo menos el 80% de los hogares monoparentales con mujeres jefas de hogar asistidos por la acción reducen sus estrategias de enfrentamiento negativas para acceder a alimentos.	En el momento de la LB, lo beneficiarios de Jinotega, no enfrentan riesgos o sus riesgos son muy bajos. Más del 80% de los beneficiarios, no recurren a ninguna estrategia para enfrentar situación de crisis alimentaria en el este momento	
		IOE 5. Al final de la acción por lo menos el 80% de los hogares de pequeños y pequeñas productoras beneficiadas por la acción han parcialmente restablecido sus medios de vida utilizando practicas agroecológicas.	Al momento de línea de base solamente el pequeño caficultor de Jinotega pasa el umbral de reproducción de sus medios de vida. Los pequeños caficultores y jornaleros del café de El Cua, están por debajo de línea de reproducción. Lo que muestra una situación de fragilidad de mediano y largo plazo. El 60% de Los caficultores han recuperado parcialmente su café (0.5 y 1 mz)	Mas del 90% de los pequeños caficultores han logrado recuperar parcial o totalmente sus áreas de café (entre 1-2 mz). Con el proyecto han logrado recuperar entre 0.5 y 07 mz
R1	RESULTADO 1.	INDICADORES OBJETIVAMENTE VERIFICABLES (IOV)	FUENTES DE VERIFICACIÓN	
	R1.- Los hogares más pobres dependientes de la venta de mano de obra, han recuperados parcialmente u totalmente sus ingresos	R1.IOV01 Antes del final del proyecto, 170 hogares muy pobres atendidos por la acción han recuperado por lo menos el 30% de su ingreso promedio anual proveniente de jornales.R1.IOV02 Antes del final del proyecto, el 100% de los hogares monoparentales con mujeres jefas de hogar atendidos por la acción han recuperado por lo menos el 30% de su ingreso promedio anual proveniente de jornales.	Pequeño caficultor= 4,200 córdobas/mes de ingresos medio ; Jornalero del café = 3,244 córdobas/mes	El 100% de los beneficiados del proyecto han mejorado en un 100% sus ingresos. Estimamos que la contribución directa del proyecto ha sido por el orden de un 32%. Los ingresos de los pequeños caficultores fue de: 9,641córdobas netos y el Ingreso de los jornaleros del

				café fue: 7,180 córdobas netos
		<p>R1.IOV03 Al final del proyecto, al menos el 70% de los hogares atendido por la acción han diversificado su dieta consumiendo por los menos 1 grupo alimentar adicional</p> <p>R1.IOV04 Al final del proyecto, al menos el 80% de los hogares monoparentales con mujeres jefas de hogar atendidos por la acción han diversificado su dieta consumiendo por los menos 1 grupo alimentar adicional</p>	<p>La diversidad de la dieta de consumo para los pequeños caficultores fue de 7.43 al inicio del proyecto y en el caso de los obreros del café era de 6.8. Se espera que el 70% de los beneficiarios mejoren ese indicador</p>	<p>En promedio el 100% de la población atendida por el proyecto mejoro su índice de diversidad en un poco más de 1 grupo. Sim embargo el grupo de jornaleros experimento un cambio más significativo pasando a un índice de diversidad de 8.04 en promedio</p>
		<p>R1.IOV05 Antes de finalizar el primer trimestre, los obstáculos que enfrentan mujeres y hombres para acceder a la asistencia humanitario son identificados y las acciones ajustadas para facilitar su acceso</p>	<p>Indicadores de alcances de metas cualitativas a cargo de los operadores</p>	<p>La participación de las mujeres en el proyecto ha sido muy significativo en la mayoría de las cooperativas participantes se alcanzó el 50% de mujeres o mas</p>
R2	RESULTADO 2.	INDICADORES OBJETIVAMENTE VERIFICABLES (IOV)		

	R2.-Los hogares de cafetaleras/os muy pobres, han recuperado la capacidad de las unidades de producción con la renovación parcial u total de sus parcelas de café	R2.IOV01 Al finalizar el segundo trimestre de proyecto, por lo menos el 60% de los/las caficultores/as muy pobres saben utilizar nuevas técnicas para la renovación, protección y manejo agroecológico del café.	En el momento de la LB el 59% de los beneficiarios conocen y aplican técnicas de fertilización orgánica. Pero también un 76% de estos conoce y aplican también técnica de fertilización química. Lo que indica que hay productores que usan ambas tecnologías	La mayoría de los productores aprendieron nuevas técnicas de manejo del café y se han implementado durante las distintas fase del proyecto (vivero, trasplante y siembra en el plantío, sin embargo la mayoría de ellos maneja tanto técnicas orgánicas como también algunos insumos químicos en sus plantaciones
		R2.IOV02 Al final del proyecto por lo menos 110 hogares muy pobres de productores/productoras cafetaleros/as han renovado y acondicionado para futura producción sus parcelas de café afectadas por la roya (1/2 manzana cada uno).	Al momento de la Línea de base 70 productores había renovado parte de su plantación en los últimos 3 años, usando variedades susceptibles a la roya y técnicas de renovación convencionales	A final el 100 de los pequeños caficultores beneficiarios han renovado sus plantaciones de café entre 1-2 mz. En el año de implementación más del 80% renovaron con fondos del proyecto y un poco más del 20% lo hicieron además con fondos propios
R3	RESULTADO 3.	INDICADORES OBJETIVAMENTE VERIFICABLES (IOV)	FUENTES DE VERIFICACIÓN	Estudio de línea final

	<p>R3 - Las mujeres cafetaleras y jornaleras promueven la inclusión de sus demandas en espacios de sus organizaciones comunitarias y en campañas nacionales</p>	<p>R3.IOV1 Al sexto mes de proyecto las organizaciones comunitarias de base reciben una solicitud de ingreso de por lo menos 30 mujeres productoras y jornaleras</p>	<p>Indicadores de Resultados</p>	<p>La mayoría de las mujeres que lograron convertirse en pre - socias de las organizaciones de base fueron las beneficiarias del proyecto y en total se logró que 25 mujeres se convirtieran pre – socias, para un cumplimiento de la meta del 83%.</p>
		<p>R3.IOV2 Al noveno mes de proyecto por lo menos el 60% de las cooperativas cuentan con una comisión de genero y un plan de sensibilización sobre las demandas de las mujeres en la cooperativa y la comunidad</p>	<p>Indicadores de resultados</p>	<p>Se alcanzó el objetivo de conformar comisiones de género en todas las organizaciones locales participantes del proyecto. Pero los planes de sensibilización estaban en proceso de definición al final del proyecto</p>
		<p>R3.IOV3 A lo largo del proyecto las representantes de la comision de genero apoyan las demandas de las productoras y jornaleras de del café participando en por los menos dos eventos nacionales de las organizaciones socias y OXFAM para los derechos de las mujeres rurales</p>	<p>Indicadores de resultados</p>	<p>Este indicador no fue alcanzado satisfactoriamente, ya que al finalizar el proyecto, las comisiones de genero estaban recientemente conformadas y muchas de ellas solo se habían reunido localmente para definir sus funciones y no se logró organizar ningún evento en donde pudiesen hacer algún nivel de incidencia</p>

---

	TOTAL DEL PROYECTO		
--	--------------------	--	--





