

Procountor®



Procountor®
Ystävällinen taloushallinnon ohjelmisto

Yritysbarometri Q4/2015

Julkaistu 17.12.2015



Yritysbarometri lyhyesti

- **Uusi tapa** tuottaa ajantasaista taloustietoa
- **Kattava** – taustalla tuhansien suomalaisten pk-yrityksien taloutta koskevat tiedot
- **Ajantasainen** – tilastolliset tiedot ovat saatavilla lähes reaaliaikaisesti
- **Pitkäjänteinen** – käytössä on vertailutiedot monen vuoden ajalta
- **Monipuolinen** – tausta-aineisto sisältää laajat yhteismitalliset taloustiedot



Sisällys

Yritysbarometri lyhyesti

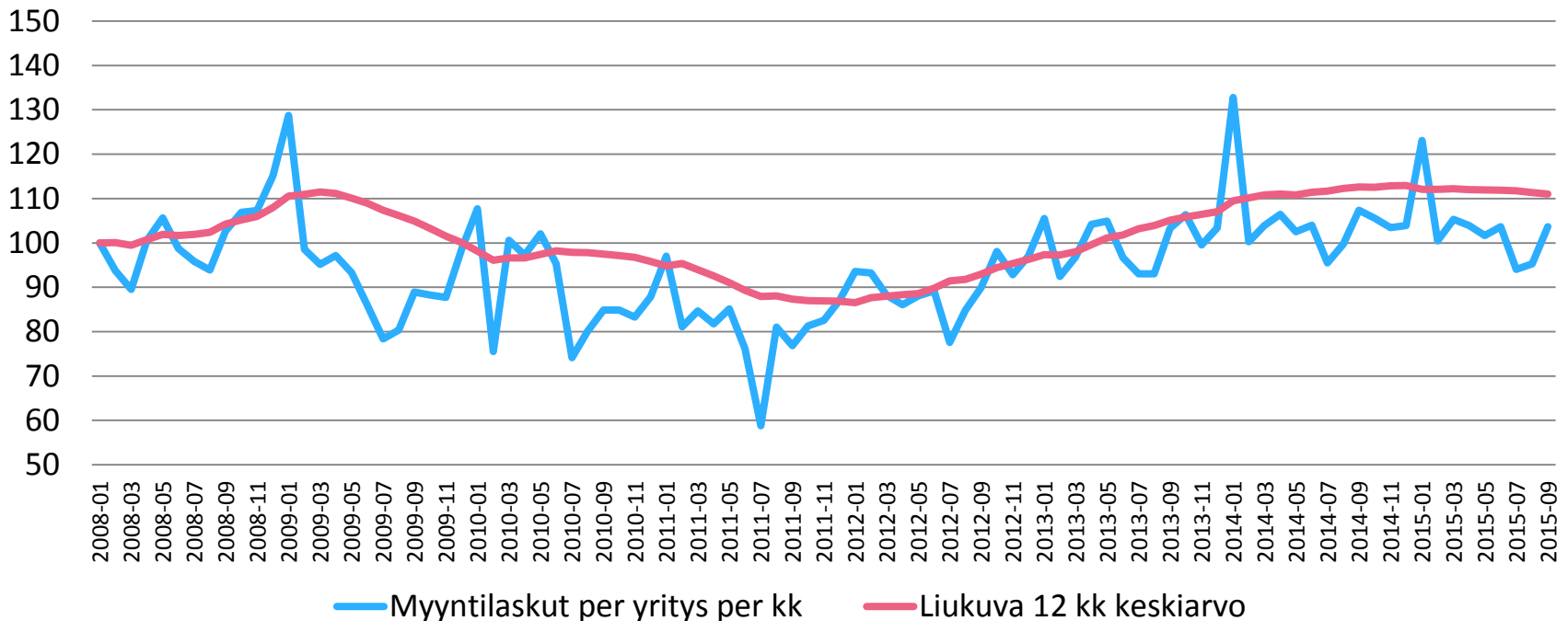
1. Pk-yritysten laskujen määrä
 2. Laskujen kausivaihtelu kesäisin
 3. Hotelli- ja ravintola-alan kesä
 4. Edustus- ja taksikulujen määrä
 5. Pk-yritysten keskeiset vientimaat
 6. Venäjän kaupan kehitys
 7. Myyntilaskujen maksuehdot
 8. Maksukäyttämisen kehitys
 9. Verkkolaskujen yleistyminen
- Yhteystiedot



1. Pk-yritysten laskujen määrä

Myyntilaskujen määrän kehitys (indeksiluku 100 = 1/2008)

Lähde: Procountor yritysbarometri Q4/2015



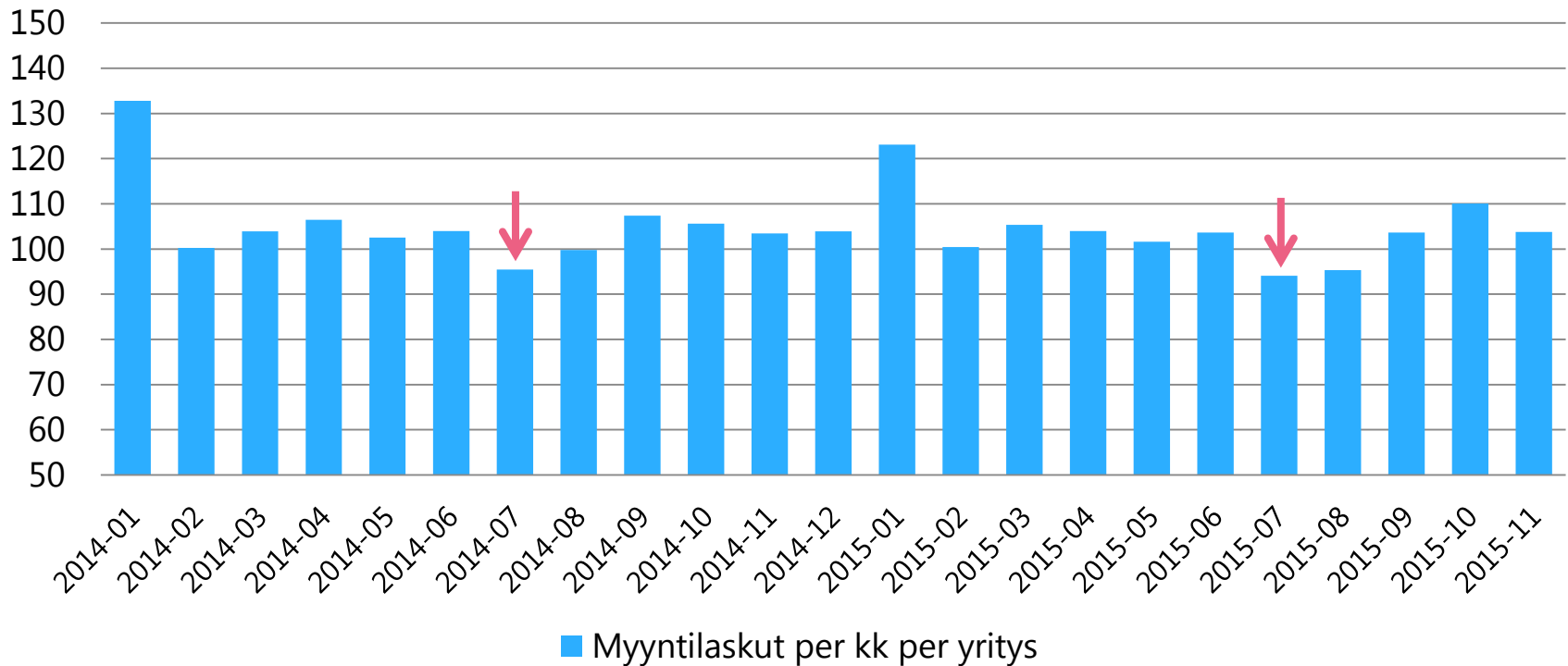
Johtopäätös: Myyntilaskujen määrän kehitys kuvaa yritysten taloudellisen aktiviteetin määrää. Vielä vuoden 2008 loppuun asti määrä kasvoi mutta kääntyi sitten nopeaan laskuun. Määrä on vasta nyt noussut 2008/2009 vuodenvaihteen tasolle eli suuresta tiputuksesta toipuminen on kestänyt pitkään.



2. Laskujen kausivaihtelu kesäisin

Myyntilaskujen määrän kausivaihtelu (indeksiluku 100 = 1/2008)

Lähde: Procountor Yritysbarometri



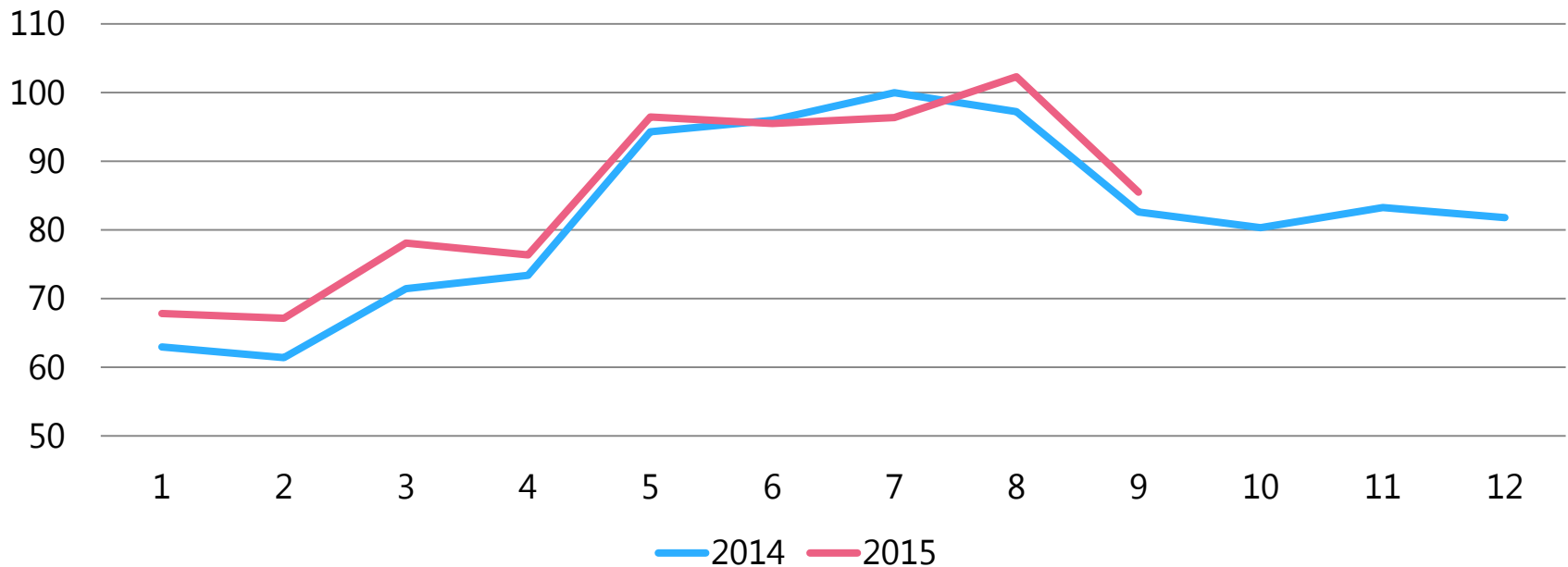
Johtopäätös: Suomi ei laskutuksen näkökulmasta mene kiinni kesäksi. Kausivaihtelut myyntilaskujen määrässä ovat vuoden aikana isompia kuin kesäkuukausina. Kesäkuu on vilkas, heinäkuu ja elokuu n. 10 % alle vuotuisen keskiarvon.



3. Hotelli- ja ravintola-alan kesä

MaRa-alan yritysten liikevaihto (otos, indeksiluku 100 = 7/2014)

Lähde: Procountor Yritysbareometri



Kuvassa esitetään indeksilukuina kuukausiliikevaihdon kehitys vuosina 2014 ja 2015 otoksesta yrityksiä Majoitus- ja ravitsemistoiminta-alalta (toimialaluokitus I, luokat 55 Majoitus ja 56 Ravitsemistoiminta).

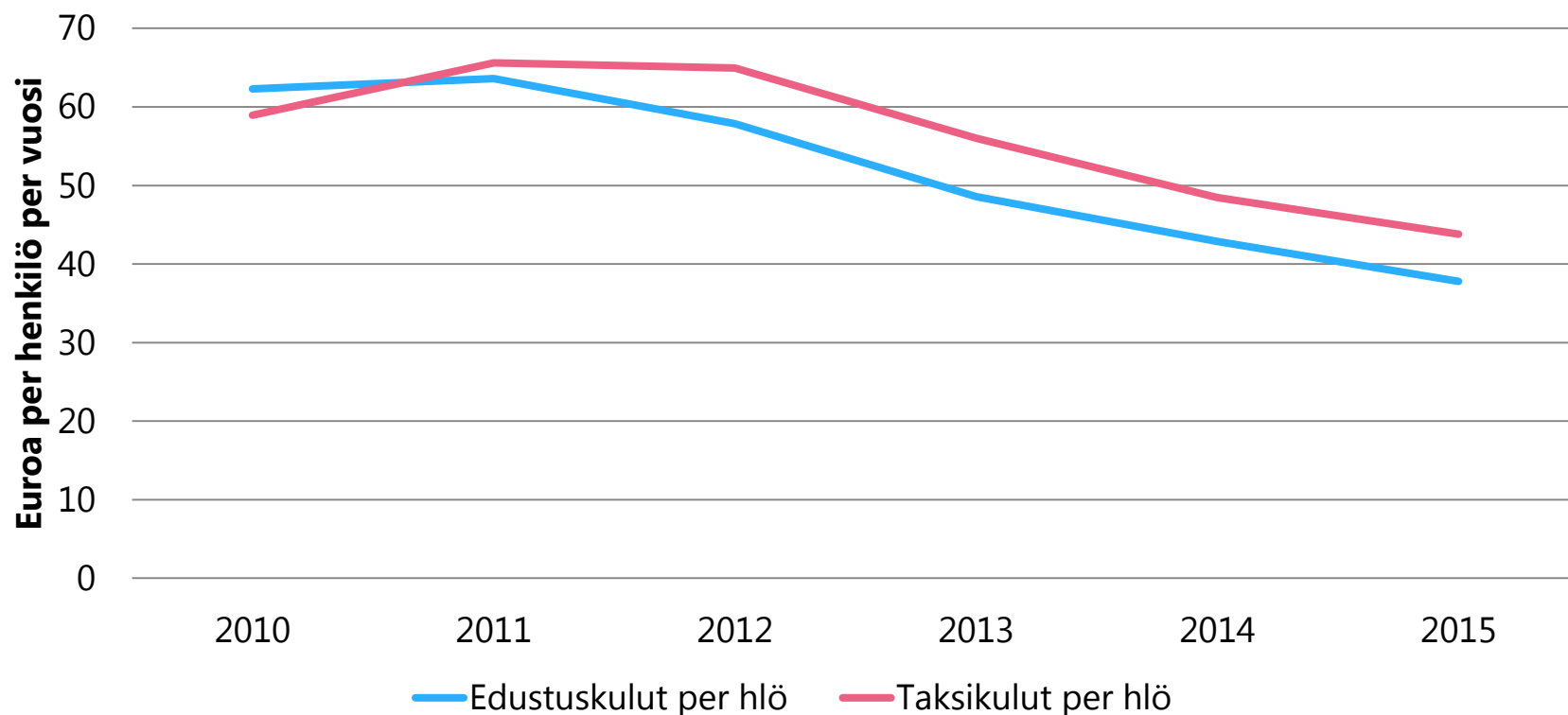
Johtopäätös: Sää vaikuttaa alan kysyntään. Alkuvuoden 2015 liikevaihto oli edellä vuotta 2014 mutta kesäkuu jäi vuoden 2014 tasolle ja heinäkuu 2015 oli n. 4 % 2014 heinäkuuta hiljaisempi. Loppukesän parempi sää tuki taas liikevaihdon kasvua.



4. Edustus- ja taksikulujen määrä

Edustus- ja taksikulut matkalaskuja laatinutta henkilöä kohti

Lähde: Procountor Yritysbärometri

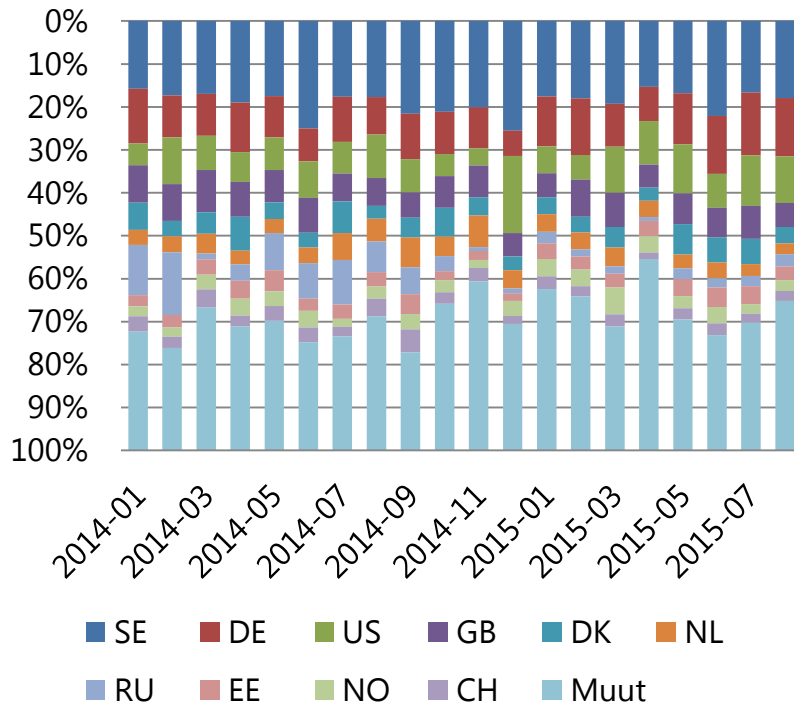


Johtopäätös: Pk-yritysten henkilöstön edustus- ja taksikulut ovat olleet laskusuunnassa jo usean vuoden ajan.

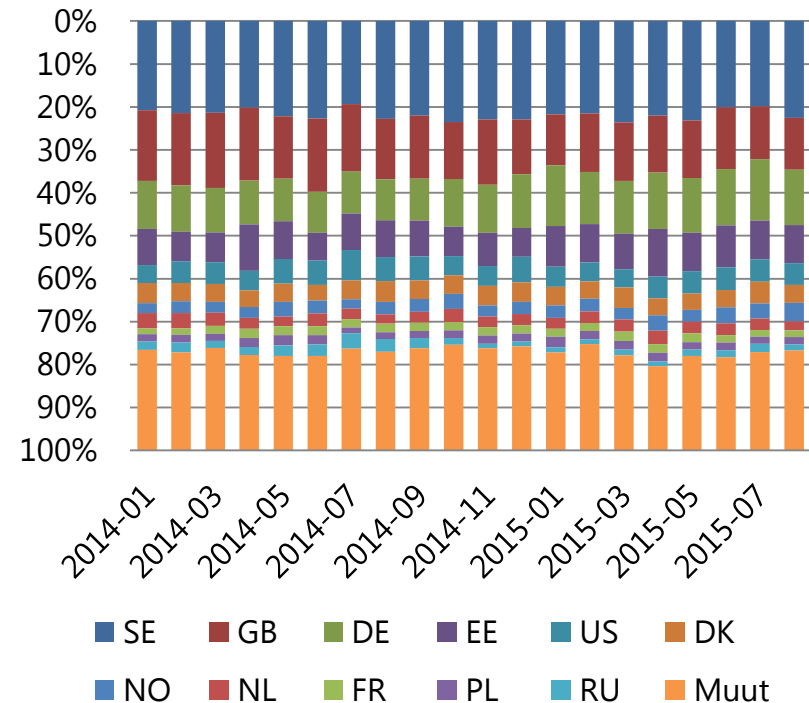


5. Pk-yritysten keskeiset vientimaat

**Top 10 maiden (sis. Venäjä) osuus
ulkomaan myynnistä (arvo)**
Lähde: Procountor Yritysbarometri



**Top 10 maiden ja Venäjän osuus
ulkomaan myynnistä (laskumäärä)**
Lähde: Procountor Yritysbarometri

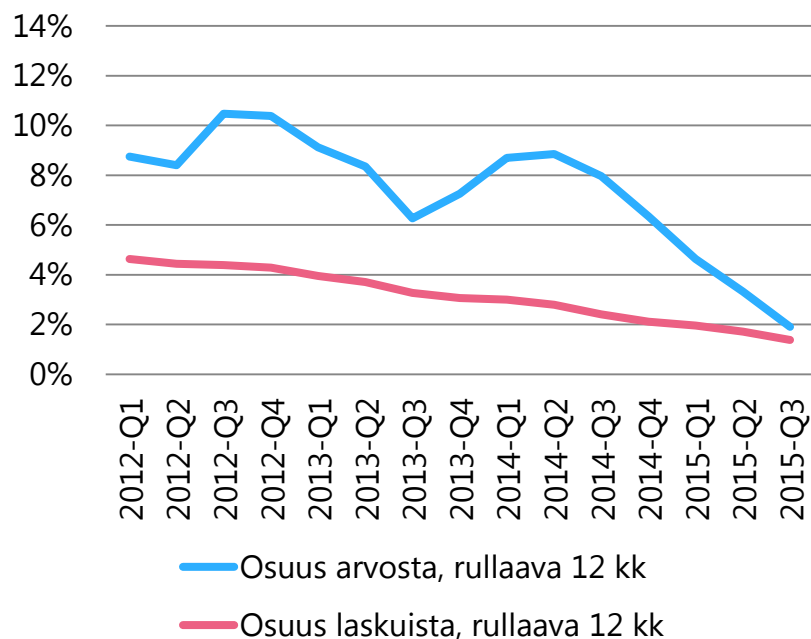


Johtopäätös: Ruotsi on pk-yrityksille tärkein ja yleisin vientimaa. Seuraavina tulevat Saksa, Yhdysvallat ja Iso-Britannia.

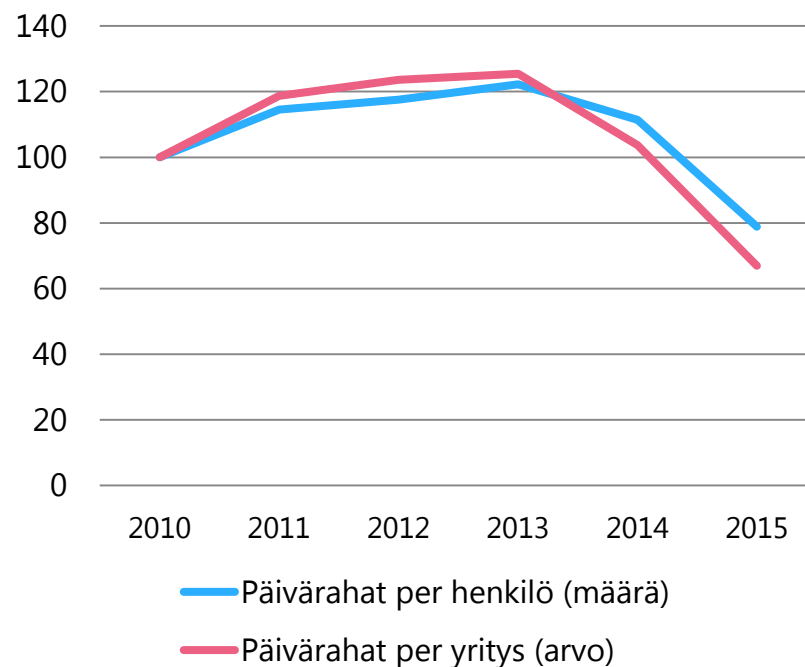


6. Venäjän kaupan kehitys

**Venäjän kaupan osuus ulkomaille
lähetetyistä myyntilaskuista**
Lähde: Procountor Yritysbarometri



**Venäjän päivärahojen määrä
(indeksiluku 100 = vuosi 2010)**
Lähde: Procountor Yritysbarometri



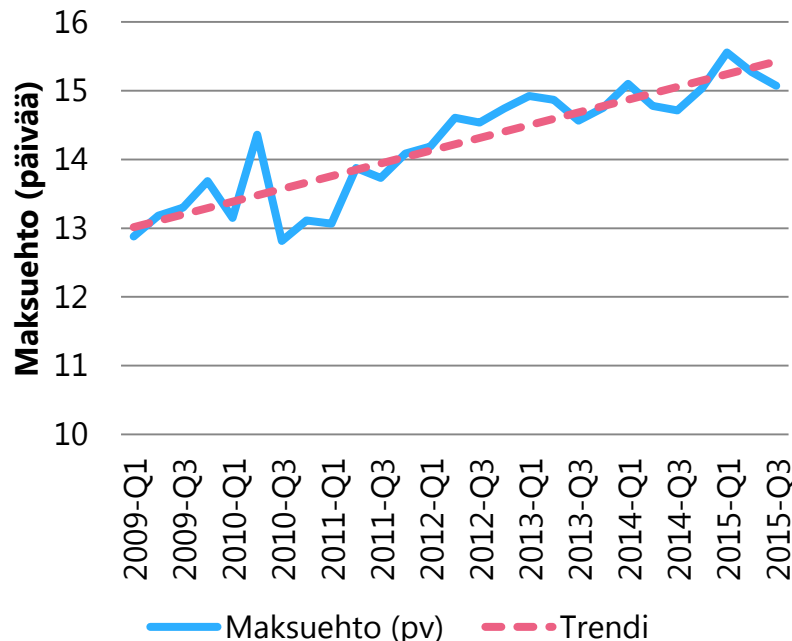
Johtopäätös: Venäjälle suuntautuvan myynnin arvo ja Venäjälle suuntautuvat työmatka ovat pk-yrityksissä laskeneet dramaattisesti Ukrainen kriisin ansiosta asetettujen pakotteiden asettamisen jälkeen.



7. Myyntilaskujen maksuehdot

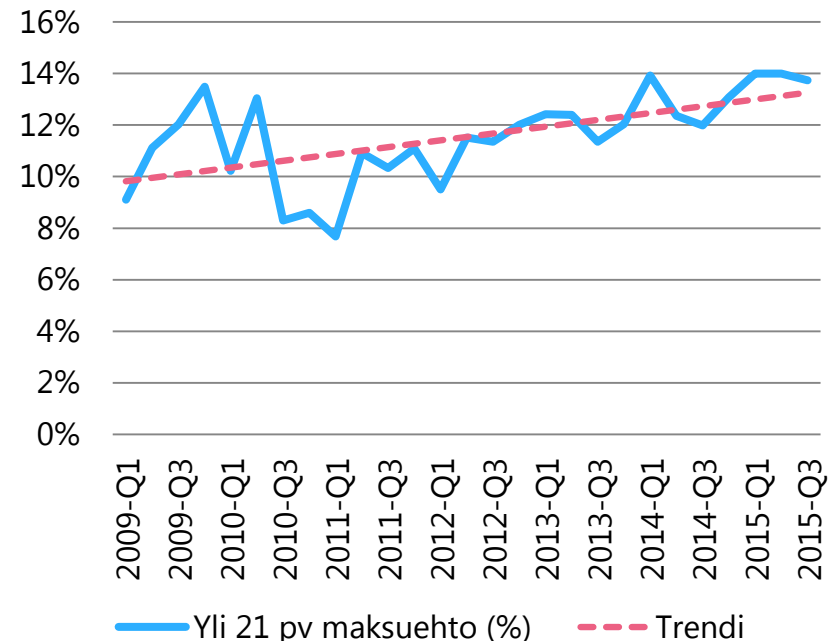
Myyntilaskujen keskimääräinen maksuehto päivinä

Lähde: Procountor Yritysbarometri



Pitkien maksuehtojen (yli 21 pv) osuus

Lähde: Procountor Yritysbarometri



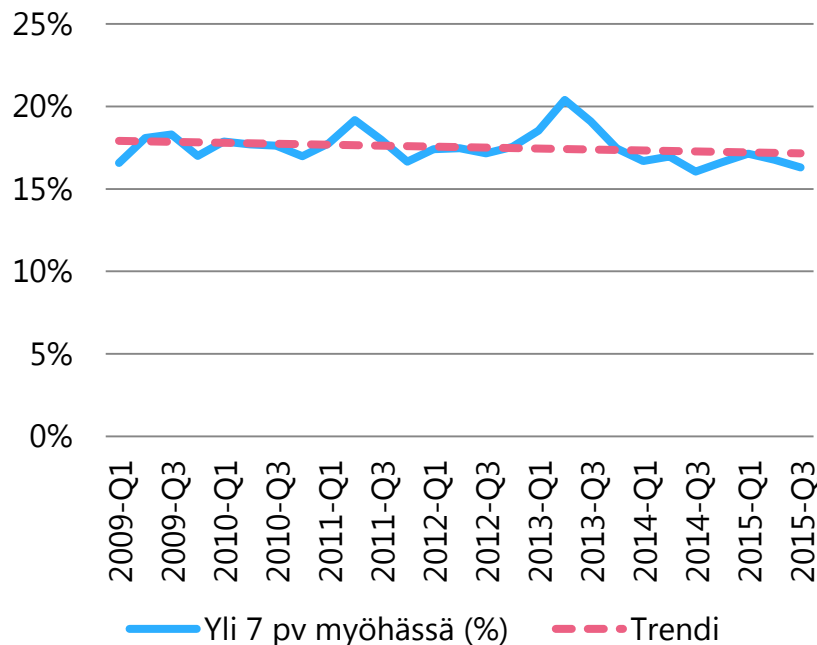
Johtopäätös: Myyntilaskujen keskimääräinen maksuehto on pidentynyt vuodesta 2009 alkaen n. 13 päivästä n. 15 päivään. Myös pitkien, yli 21 päivän, maksuehtojen osuus on kasvanut maltillisesti siten, että noin 13 % laskuissa on näin pitkä maksuehto. Kokonaisuutena pk-yritysten ei siis ole tarvinnut merkittävästi pidentää maksuaikojaan.



8. Maksukäyttätymisen kehitys

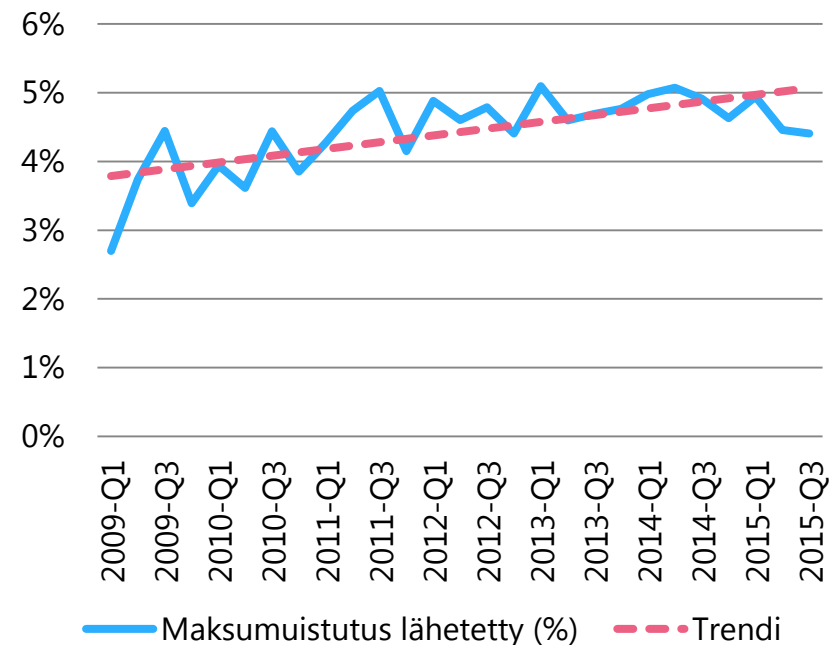
Yli 7 pv myöhässä maksettujen laskujen osuus

Lähde: Procountor Yritysbarometri



Myyntilaskujen, joista lähetetty maksumuistutus, osuus

Lähde: Procountor Yritysbarometri



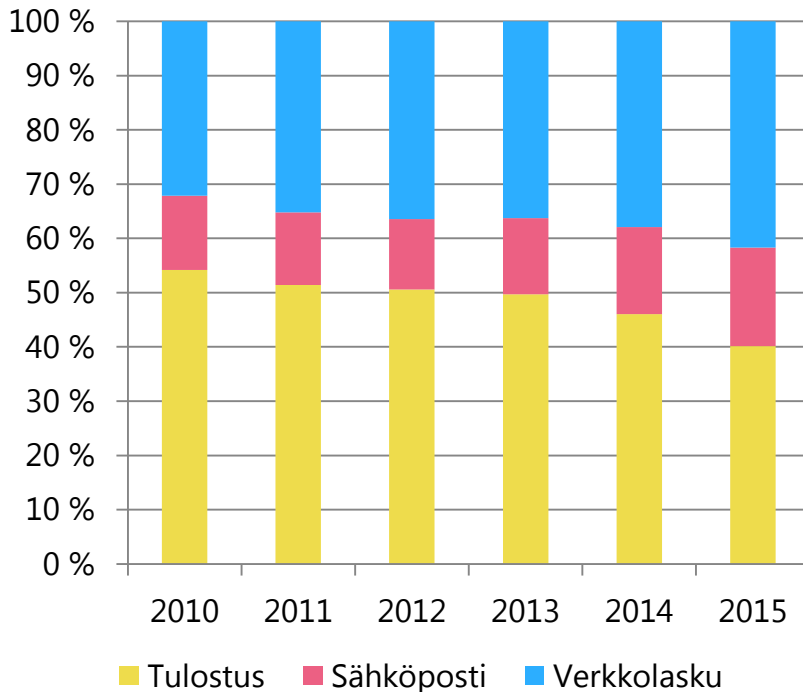
Johtopäätös: Yli 7 päivää myöhässä maksettujen myyntilaskujen osuus on pysynyt hyvin vakaana vuodesta 2009 lähtien eli tällä tasolla tarkasteltuna ei näytä, että pk-yritysten asiakkaiden maksukäyttätymisen olisi heikentynyt. Samaan aikaan maksumuistutusten lähettäminen on kuitenkin yleistynyt eli saatavien kotiuttaminen vaatii aiempaa enemmän toimenpiteitä.



9. Verkkolaskujen yleistyminen

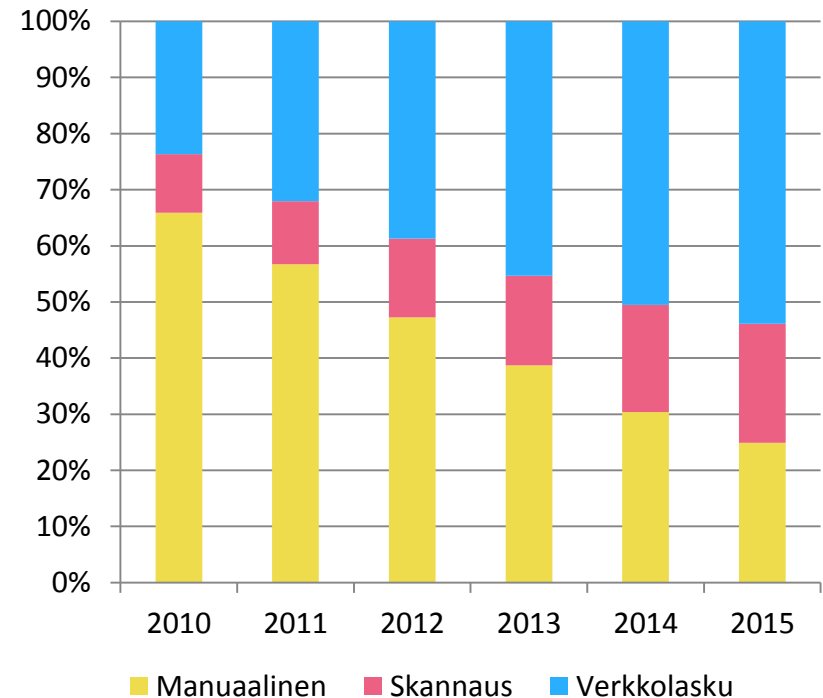
Myyntilaskujen lähetystapa

Lähde: Procountor Yritysbarometri



Ostolaskujen vastaanottotapa

Lähde: Procountor Yritysbarometri



Johtopäätös: Sähköinen laskujen välitys on yleistynyt myös pk-yrityksissä, mikä tuo säästöjä ja tehostaa erityisesti ostolaskujen käsittelyä. Sähköistä taloushallintoa hyödyntävien pk-yritysten laskuista jo yli 50 % vastaanotetaan aidosti sähköisinä verkkolaskuina. Myyntien osalta kehitys on hitaampaa, oletettavasti, koska kaikilla vastaanottajilla ei ole vielä ollut kykyä verkkolaskujen vastaanottoon.



**Kiitos! Tack så mycket!
Tusen takk! Mange tak! Thank you!**

Procountor Yritysbarometriä koskeviin tiedusteluihin vastaavat:

Mikko Siivola

Toimitusjohtaja, Procountor
mikko.siivola@procountor.com
puh 040 7675 168
@MikkoSiivola

Heidi Ignatius-Partanen

Markkinointipäällikkö, Procountor
heidi.ignatius-partanen@procountor.com
puh 044 712 9448

Tommi Niittymies

Viestintätoimisto Netprofile
tommi@netprofile.fi
puh 040 556 2612
@Tommin