

Vuosikatsaus
2019

Sisällysluettelo

Toimitusjohtajan katsaus

Invalidisäätiö lukuina

Ammatillinen peruskoulutus

Työvoimaa koulunpenkiltä korjaamoille

Huilipalvelu auttaa messuilla

Kansainväliset verkostot toimivat kahteen suuntaan

Vastuullista kouluttamista yhdessä työelämän kanssa

Sosiaalinen sirkus tukee työelämätaitoja

Hankekumppanuuksilla kohti yhteistä työllistämistavoitetta

Valmentava koulutus

Oikeissa töissä opiskelijan itsetunto vahvistuu

Osuuskunta Live Flow tarjoaa kulttuurielämyksiä

Jokaiselle mahdollisuus olympiatason urheiluun

Osatyökykyisten työllistäminen

Live Polku vakiinnutti toimintansa

Valmennusta aidoissa työelämäympäristöissä

Työhönvalmennus on yrityksille vielä tuntematon palvelumuoto

Vaikuttavuusinvestoinneilla tuloksiin

Työkykyiseksi kuntoutumassa

Työpolkuja maahanmuuttajille

Kulttuuri

Kulttuuri näkyy Liven asiakkaiden ja opiskelijoiden arjessa

Käytännön puisto- ja puutarhatyöt tukemassa opiskelijoiden työllistymistä

Liven arvot nousivat henkilöstön kulttuuri-keskusteluista

Liveläiset kokevat tekevänsä merkityksellistä työtä

Innolive tukee henkilöstön ideointia

Live Akatemia panostaa henkilöstön osaamisen kehittämiseen

Verkostoyhteistyö

Kumppaniyrityspolku tuli jäädäkseen

Yritysyhteistyö avaa ovia eksoottisiin oppimisympäristöihin

Vaikuttavuus syntyy yhteistyöllä

Työyhteisöjen monimuotoisuutta lisäämässä

Yhteistuottajuudella luodaan yksilöllisiä työllistymispolkuja

Työllisyyspalveluita myös pääkaupunkiseudun ulkopuolella

Päivätoiminta käynnistyi Helsingin ja Vantaan vaikeasti vammaisille

Tavoitteet, tunnusluvut ja henkilöstö

Yhteistyön ja verkostojen vuosi

Toimitusjohtajan katsaus

Liven vuosi 2019

Invalidisäätiön tarkoituksen toteuttamista varten jatkoimme vuonna 2019 Täältä töihin -strategian määrätietoista toteuttamista. Strategiamme mukaisesti keskityimme vastaamaan tukea tarvitsevien ihmisten palvelutarpeeseen elämän eri vaiheissa niin ammatillisen koulutuksen kuin valmennus- ja työllistymispalveluiden keinoin.

Yksi meidän liveläisten merkittävimmistä yhteistyön tuloksista oli Säätiön toimintaa ohjaavien arvojen kiteyttäminen. Määrittelimme toimintaamme ohjaavat kulttuurin kulmakivet, joiden pohjalta arvoiksi muotoutuivat Yhteisöllisyys, Rohkeus, Inhimillisyys sekä Selkeys ja suunnitelmallisuus.

Ammattiopisto Livessä jatkoimme ammatillisen koulutuksen uudistamista ja kehittämistä. Opisto loi vuoden 2019 aikana aktiivisesti uusia yhteyksiä elinkeinoelämään kehittämällä ammatillista koulutusta yhä työelämälähtöisemmäksi ja rakentamalla opiskelijoille työelämäpolkuja yhdessä työnantajien kanssa. Kumppaniyrityspolku on Liven uudenlainen työssäoppimisen malli, joka vastaa työelämän akuuttiin työvoimatarpeeseen ja avaa opiskelijoille työllistymismahdollisuuksia. Toimintamallia jatketaan opistossa osana normaalia toimintaa.

Vuonna 2019 Ammattiopisto Livessä opiskeli yhteensä 1897 opiskelijaa. Vuoden kokonaistoteuma oli 996 opiskelijavuotta, kun tavoitteellisten opiskelijavuosien määrä on meillä 909 opiskelijavuotta.

Vuoden aikana valmistauduimme siirtymään opettajien vuosityöaikaan 1.1.2020 alkaen.

Opiston organisaatorakennetta uudistettiin loppuvuonna tulevaisuuden tarpeita vastaavaksi. Vuoden 2020 alusta opiston rehtorina aloitti vahvan pedagogisen johtamisen asiantuntija Antti Aavikko.

Live Palvelut puolestaan jatkoi kuntoutus-, työllisyys- ja valmennuspalveluiden tuottamista ja vahvisti asemaansa vaikuttavien valmennus- ja työllistämispalveluiden tuottajana. Palvelujen tavoitteena on edistää työllistymistä, työssä pysymistä ja työssä jaksamista. Vuonna 2019 jatkoimme tuloksellisesti Koto-SIB -työllistämishjelman toteutusta: yli 60 % valmennukseen osallistuneista maahanmuuttajista työllistyi ohjelmasta vuonna 2019.

Viime vuonna käynnistimme yhteiskonsortion (Hyria, Omnia, Careeria Plus ja Live) tuottamat työllistämiskokeilut Helsingissä ja Vantaalla. Lisäksi Live pääsi mukaan uuteen Työ-SIB -vaikuttavuusinvestointihankkeeseen, jossa rahoittajana toimii varainhoitoyhtiö FIM:n hallinnoima rahasto.

Uutena toimintamuotona käynnistimme myös vaikeasti vammaisten päivätoiminnan Helsingin Ruskeasuolle. Toimintakeskuksemme tarjoaa päiväaikaista toimintaa kohtalaista tai sitä vaativampaa tukea ja ohjausta tarvitseville henkilöille.

Kaikkiaan Liven työllistämispalveluissa, ammatillisessa kuntoutuksessa, kuntouttavassa työtoiminnassa ja nuorten palveluissa tuettiin vuoden 2019 aikana noin 2000 yksilöasiakasta.

Tavoitteemme on saada sekä yksilö- että yritysasiakkaan ääni kuulumaan yhä vahvemmin Liven toiminnan ja asiakaspalvelun kehittämisessä. Onnistumisen ja jatkuvan kehittymisen edellytys on tiivis yhteistyö Suomessa toimivien yritysten ja yhteisöjen kanssa yksilöllistä tukea tarvitsevien ihmisten ammatillisen koulutuksen ja työllistymisen edistämiseksi.



Marja Pajulahti *toimitusjohtaja*

Vaikuttavia lukuja 2019

Ammattiopisto Live



Kokonaisopiskelijamäärä / vuosi:

1897 *)



Täältä töihin!

Perustutkinto-opiskelijoista
jatkosijoittui palkkatyöhön

40 %

133 suoritti perustutkinnon

97 suoritti ammatti- tai erikoisammattitutkinnon

34 suoritti tutkinnon osan



91
suoritti Valma-koulutuksen



86 %
TELMA-opiskelijoista sijoittui
tavoitteidensa mukaisesti työtehtäviin

105
suoritti Telma-koulutuksen



67 %
VALMA-opiskelijoista
sijoittui jatko-opintoihin

Opiskelijatytyväisyys
4,4 (5)



* Kaikki rahoitusmuodot pl. näyttöön osallistuneet.
Vuoden 2019 keskiarvo 1131 opiskelijaa.

Vaikuttavia tekoja 2019

Live Palvelut



Nuoret kohti työtä -tulospöusteisen valmennuksen parissa jatkopolutettiin



70 %
nuorista

520
asiakaskohtaamista
Etsivän nuorisotyön parissa

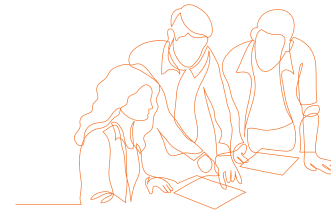
1350
asiakaskohtaamista
Nuorisotakuutalo
-hankkeessa

Kuntouttava työtoiminta 266

Ammatillinen kuntoutus 439

Työllistävät valmennuspalvelut 588

Nuorten palvelut ja
Live Polku 682



Täältä töihin!

Ammattiopisto Liven

500

opiskelijaa sai
Live Palveluiden
työhönvalmennusta



Koto-SIB -ohjelman läpikäyneistä
maahanmuuttajista

60 %
työllistyi



Työllistävien palveluiden asiakkaista

51 %

työllistyi, löysi työkokeiluapaikan tai
ohjautui koulutukseen

1975

Kokonaisasiakasmäärä / vuosi



Future Pro-hankkeessa

73 %

asiakkaista ohjautui eteenpäin töihin,
työkokeiluun tai opintoihin



Ammattiopisto Live on pääkaupunkiseudun suurin ammatillinen erityisoppilaitos, joka kouluttaa yksilöllistä tukea tarvitsevia nuoria ja aikuisia sekä toimii erityisopetuksen osaamiskeskuksena.

Ammattiopisto Live

Ammatillinen peruskoulutus

Ammattiopisto Livessä voi opiskella 15 eri ammatillista perustutkintoa sekä suorittaa ammatti- ja erikoisammattitutkintoja. Ammatillinen koulutus ja -opiskelu on uudistunut voimakkaasti; osaamisperusteinen ja työelämälähtöinen koulutus tapahtuu aikaisempaa enemmän työpaikoilla käytännön työtehtävissä. Tämän vuoksi panostamme Livessä työelämäyhteistyöhön vahvemmin kuin koskaan.

Lisää työvoimaa korjaamoille

Live ja Atoy Autofit Oy:n yhteistyön tuloksena Metsälässä sijaitsevan autoalan osaamisalalle avattiin oppimisympäristö, jossa niveläiset opiskelevat Atoyn korjaamofilosofian ja käsikirjan mukaisesti. Atoy Autofit Akatemia -opiskelukonsepti on tehokas tapa kouluttaa autoalan ammattilaisia työvoimapulasta kärsivälle alalle. Työvoiman saatavuuden varmistamisen lisäksi yrityksillä on aito tahto tehdä yhteiskunnallista hyvää. Yritysyhteistyö auttaa vastavalmistuneita työllistymään nopeasti.



Huilipalvelu auttaa messuilla

Helsingin Messut ja Live toteuttivat opiskelijavetoisen palvelukonseptin Messujen näytteilleasettaja-asiakkaille. Huilipalvelu on opettajan tai ohjaajan ohjauksessa tapahtuva palvelumuoto näytteilleasettajina toimiville yrityksille. Osaston työntekijä voi taukoa toivoessaan ottaa yhteyden maksuttomaan Huilipalveluun lyhyellä varoitusajalla. Live'n opiskelijat tuuraavat osaston työntekijöitä tauon ajan. Huilipalvelu huolehtii, että osasto pysyy edustuskunnossa, tavarat tallella ja yrityksen toiminnasta kiinnostuneet potentiaaliset asiakkaat saavat tiedon, milloin näytteilleasettaja on jälleen tavoitettavissa. Messukeskus on tarjonnut ainutlaatuisen oppimisympäristön yli sadalle Ammattiopisto Live'n opiskelijalle.





Kansainväliset verkostot toimivat kahteen suuntaan

Liveen aktiivinen kansainvälinen yhteistyö avaa mahdollisuuksia niin opiskelijoille kuin henkilökunnalle. Liveen opiskelijat ja henkilöstö ovat liikkuneet Euroopan eri maissa Erasmus+ -hankkeen kautta. Myös Liveen päin on saapunut vastavuoroisesti vieraita muualta. Molemminpuolisia opiskelijavaihtoja toteutettiin mm. yhteistyöoppilaitoksemme City Collegen Plymouthin kanssa: englantilaiset kävivät tutustumassa Liveen VALMA-koulutukseen ja Liveen muusikko-opiskelijat puolestaan tekivät vastavierailun Plymouthiin. Erasmus+ -hankkeen kautta vaihtojaksoilla liikkui yhteensä 40 Liveen opiskelijaa.



Vastuullista kouluttamista yhdessä työelämän kanssa

Työhönvalmennuksen tavoitteena on varmistaa yksilöllistä tukea tarvitsevan opiskelijan opintojen läpäisy ja työllistyminen sekä työnantajayrityksen tukeminen opiskelijan ohjaamisessa. Täsmätyövoiman kouluttamiseen tähtäävä työhönvalmennus on tärkeää myös oppilaitokselle, sillä valmennuksella vaikutetaan opiskelijan opintoihin ja opintojen jälkeiseen polkuun. Työhönvalmennukseen osallistuneiden opiskelijoiden läpäisyprosentit ovat olleet poikkeuksetta keskivertoa korkeammat.

Sosiaalinen sirkus tukee työelämätaitoja

Oppimisen Taika – Sosiaalinen sirkus työelämätaitojen tukena -hankkeessa (ESR 2019–2020) järjestettiin Liven henkilöstölle useita koulutuskokonaisuuksia, joissa pureuduttiin sosiaalisen sirkuksen hyödyntämiseen vuorovaikutus- ja työelämätaitojen opetuksessa ja ohjauksessa. Käytännönläheisessä koulutuksessa tutustuttiin itse tekemällä ja osallistumalla sosiaalisen sirkuksen menetelmiin sekä opittiin hyödyntämään sosiaalista sirkusta yksilöllistä tukea tarvitsevien henkilöiden vuorovaikutus- ja työelämätaitojen edistämiseksi.





Hankekumppanuuksilla kohti yhteistä työllistämistavoitetta

Opitaan työhön yhdessä (OPTY, ESR 2014–2020) -hankkeessa pyritään edistämään työllistymistä verkostoyhteistyön avulla. OPTY-hankkeessa Liven hankekumppaneina toimivat Vates-säätiö, Haaga-Helia ammattikorkeakoulu ja Kehitysvammaliitto. Hankkeen kohderyhmiä ovat valmennus- ja ohjaustyötä tekevät ammattilaiset. Yhteistyössä on kehitetty työhönvalmennusmallia, jossa hyödynnetään ryhmävalmennusta ja vertaistukea sekä opinnollistetaan työelämälähtöisiä oppimisympäristöjä.

Valmentavat koulutukset mahdollistavat erilaisten taitojen vahvistamisen opiskelijan yksilöllisten tavoitteiden mukaan.

Ammattiopisto Live

Valmentava koulutus

Työhön ja itsenäiseen elämään valmentavassa TELMA-koulutuksessa opiskellaan kotona ja työelämässä tarvittavia jokapäiväisiä taitoja sekä opitaan toimimaan yhteiskunnassa. Koulutuksen jälkeen opiskelija voi päästä omia kykyjään vastaavaan työhön. Ammatilliseen koulutukseen valmentavan VALMA-koulutuksen aikana puolestaan tutustutaan eri osaamisaloihin ja ammatteihin sekä selvitetään omia vahvuuksia ja mielenkiinnon kohteita. VALMA-koulutuksen jälkeen hakeudutaan yleensä perustutkinto-opintojen pariin.



Oikeissa töissä opiskelijan itse-tunto vahvistuu

Kansainvälisessä Scandic-ketjussa yhteiskunnallisten tekojen toteuttaminen kuuluu osaksi toimintaa ja siihen kannustetaan. Scandic Kaisaniemessä yhteiskuntavastuuta toteutetaan tarjoamalla työharjoittelupaikkoja Liven TELMA-opiskelijoille. Liveläiset ovat saaneet kartuttaa arvokasta työkokemusta avustamalla aamiaissalin nopeatempoisessa työtahdissa. Tehtäviin on kuulunut mm. siistimistä sekä tarjoilujen esillepanoa. Yritys-yhteistyö on osa kansainvälistä Erasmus+ Pacetraining -hanketta.





Osuuskunta Live Flow tarjoaa kulttuurielämyksiä

Vuoden loppupuolella Invalidisäätiö perusti Osuuskunta Live Flow'n. Live Flow'n päätarkoituksena on jäsentensä elinkeinonharjoittamisen tukeminen sekä yhdenvertaisen työelämän puolesta toimiminen. Osuuskunnan kautta Liven nykyiset ja entiset opiskelijat sekä muut yksilöasiakkaat myyvät osaamistaan ostaville asiakkaille. Toiminnan painopiste on aluksi musiikin, musiikkiteknologian, tanssin ja kädentaitojen palveluissa. Menestyksekkäästi on toteutettu mm. musiikki- ja tanssiesityksiä erilaisiin asiakastilaisuuksiin. Palvelutarjonta lisääntyy myöhemmin toiminnan laajentuessa ja eri alojen osaajien liittyessä mukaan toimintaan.

Jokaiselle mahdollisuus olympiatason urheiluun

Ammattiopisto Liven yhdeksän urheilevaa nuorta tukijoukkoineen osallistuvat Abu Dhabissa järjestettyihin Special Olympics -kesäurheilulajien maailmankisoihin. Kisoihin osallistui noin 7500 vammaisurheilijaa 190:stä eri maasta. Suomen 71 kilpailijalle järjestettiin yhteisiä valmennusleirejä, joilla trenattiin omaa lajia ja hankittiin tietoa kohteesta. Liven nykyiset ja entiset opiskelijat loistivat niin yksilö- kuin joukkuekilpailuissa. Nuoret saivat kesämaailmankisoista liikunnan ilon lisäksi upeita ja läpi elämän kantavia kokemuksia sekä paljon uusia ystäviä.



Live Palvelut on valmennus- ja asiantuntijatalo, jonka toiminta on keskittynyt yksilöllistä tukea tarvitsevien työllistämiseen.

Live Palvelut

Osatyökykyisten työllistäminen

Live Palvelut auttaa tukea tarvitsevia henkilöitä luomaan oman polkunsu kohti työelämää valmennuksen ja kuntoutuksen keinoin. Kaiken toiminnan tavoitteena on työllistyminen ja siksi yhteistyö työnantajien ja verkostojen kanssa on tärkeää. Vuoden 2019 aikana Live tiivistä entisestään yhteistyötä kumppanuusverkostoissa ja ulotti toimintaansa myös pääkaupunkiseudun ulkopuolelle.

Live Polku vakiinnutti toimintansa

Matalan kynnyksen valmennus- ja ohjauspalvelu Live Polun tavoitteena on etsiä jokaiselle jatkopolku tulevaisuuteen yksilöllisen tarpeen mukaisesti. Kaikille avoin palvelu on saavuttanut nopeasti suosiota ja vuoden 2019 aikana jatkopolkujaan palvelun parissa selvitti 237 asiakasta. Valmennuksen jälkeen asiakkaat ohjautuivat esimerkiksi työelämään, opiskelemaan ammatillisiin oppilaitoksiin ja kotoutumiskoulutuksiin. Yhteistyö verkostojen kanssa on olennainen osa Live Polun toimintaa ja palvelu on otettu verkostoissa hyvin vastaan.



Valmennusta aidoissa työelämäympäristöissä

Käytännönläheiset työelämäympäristöt tarjoavat kuntouttavan työtoiminnan asiakkaille mahdollisuuden kokeilla työntekoa ja itselleen sopivaa alaa aitojen työtehtävien parissa. Samalla valmennettaville tarjotaan työhönvalmennusta. Vuoden 2019 aikana kuntouttavassa työtoiminnassa oli mukana 266 asiakasta ja asiakspäiviä kertyi yhteensä 17 567. Live valmennettavat voivat kokeilla työelämää kahvilapalveluiden, kiinteistönhoidon ja saneerauksen, logistiikan, kokoonpano- ja tuotantopalveluiden, printti- ja postituspalveluiden, aulapalveluiden sekä puhdistus- ja pesupalveluiden työelämäympäristöissä. Live ylläpitää myös omaa verkkokauppaa, jossa Live kuntoutujat ja opiskelijat osallistuvat verkkokaupan toimintaan.

Työhönvalmennus on yrityksille vielä tuntematon palvelumuoto

Live:n työllistävissä palveluissa hyödynnetään innovatiivisesti työhönvalmennusta. Työhönvalmennus hyödyttää yksilöllistä tukea tarvitsevaa työnhakijaa, mutta voi olla tärkeä apu myös yrityksille. Työhönvalmentaja yhdistää motivoituneen työntekijän ja työvoimaa kaipaavan yrityksen ja toimii tarvittaessa työnantajien tukena yksilöllistä tukea tarvitsevan henkilön rekrytoinnissa ja perehdytyksessä. Valmentaja neuvoo työnantajaa myös erilaisten työllistämisen tukien hakemisessa. Live työskentelee kasvattaakseen työnantajien tietoisuutta työhönvalmennuksesta.

Vaikuttavuusinvestoinneilla tuloksiin

Vaikuttavuuteen ja tulokseen perustuvat palvelut eri muodoissaan ovat tulleet yhteiskuntaan jäädäkseen. Live Palvelut on ollut mukana palveluntuottajana vaikuttavuusinvestoinnin SIB-malleihin pohjautuvissa hankkeissa jo usean vuoden ajan. Maahanmuuttajien työllistymiseen tähtäävässä Kotouttamisen SIB -ohjelmassa aktiivinen asiakasohjaus päättyi vuoden 2019 loppuun. Nyt jatketaan aktiivisesti sekä työssä pysymisen tukea sekä työstä pudonneiden uudelleen työllistämistä. Vuoden lopussa Live aloitti palveluntuottajana Työllisyys SIB -ohjelmassa, jonka tavoitteena on pitkäaikaistyöttömien työllistyminen. Tuloksellisuutta ja vaikuttavuutta Live osoitti myös Future Pro -työllisyyspoliittisessa hankkeessa Keski-Uudellamaalla, jonka kohderyhmänä ovat haastavimmassa työmarkkina-asemassa olevat henkilöt. Toimintavuoden aikana työllistäviin palveluihin osallistui kaikkiaan 588 asiakasta, joista työllistyi 203 eli 34,5 %.



Työpolkuja maahanmuuttajille

Live Palvelut etsii ratkaisuja yhteiskunnan ajankohtaisiin haasteisiin ja edistää ihmisten työllistymistä ja kotoutumista suomalaiseen yhteiskuntaan. Live Palvelut toimi palveluntuottajana Kotouttamisen SIB-ohjelmassa, jonka tavoitteena on kotouttaa Suomeen muuttaneita ihmisiä osaksi yhteiskuntaamme työelämän kautta. Ohjelmasta saatiin erinomaisia tuloksia. Vuoden 2019 lopussa Live aloitti yhteistyössä Entry Education Oy:n kanssa kotoutumiskoulutukset. Toiminta laajeni vastaamaan maantieteellisesti suurempaan kysyntään, kun Live aloitti maahanmuuttajien työhönvalmennuksen pääkaupunkiseudun lisäksi myös Keski-Uudellamaalla, jossa toimintaa on SIB-muotoisena ja Typo-rahoitteisena työhönvalmennuksena.

Työkykyiseksi kuntoutumassa

Ammatillinen kuntoutus on yksi tärkeä osa Liven työllistäviä palveluita. Asiakasmäärät jatkoivat kasvuaan vuoden 2019 aikana ja ammatillisen kuntoutuksen palveluissa oli mukana 439 asiakasta. Kuntoutuksessa etsitään ratkaisuja työelämään palaamiseen, työssä pysymiseen tai työkykyiseksi kuntoutumiseen. Vuoden aikana on tiivistetty yhteistyötä muiden Liven palveluiden ja kumppanuusverkostojen kanssa. Ammatillisen kuntoutuksen kehittämisen ja vaikuttamisen osalta Live on ollut aktiivisesti osa valtakunnallista Kuntoutusverkostoa (KUVE).



Taide ja kulttuuri elävät mukana Liven toiminnassa.

Kulttuuri

Jo 18 vuotta toiminut Galleria Live järjesti vuoden 2019 aikana 11 näyttelyä, joista Salvelan kesä -näyttelyn yhteistyössä HOK:n kanssa. Gallerian edesmennyttä kuraattoria Otso Kantokorpea kunnioitettiin helmikuussa muistonäyttelyllä, johon osallistui 39 taiteilijaa. Invalidisäätiön taidekokoelmat saivat uuden lisäyksen, kun Helsingin Saskiat ry:n deponoima Arvo Summasen laaja teoskokoelma ripustettiin esille Tenholantien rakennuksen Arvon rappuun. Galleristi Sirpa Viljasen pitkäjänteinen työ taiteen parissa huomioitiin, kun hänet palkittiin Saskia-mitalilla arvokkaasta työstään.



Kulttuuri näkyy Liven asiakkaiden ja opiskelijoiden arjessa

Taide ja kulttuuri lisäävät Liven opiskelijoiden, valmennettavien ja henkilöstön hyvinvointia ja viihtymistä. Galleria Live, veistospuisto ja Säätiön taidekokoelmat ovat liveläisille ja yleisölle avoimia vierailukohteita, joissa järjestetään syventäviä taidekierroksia. Liven opiskelijat ja asiakkaat saavat halutessaan käyttöönsä Live Passi -kulttuuripassin, joka aktivoi tutustumaan omaehtoisesti taiteeseen. Taide- ja kulttuurikasvatus on integroitu osaksi Liven opiskelijoiden opintoja, sillä käyttämällä kulttuuripassia opiskelijat voivat saada osaamispisteitä kulttuurivierailuistaan. Taiteen ja kulttuurin tuottama elämyksellisyys on tärkeä kuntouttava voima myös Live Palveluiden asiakkaille.

Käytännön puisto- ja puutarhatyöt tukemassa opiskelijoiden työllistymistä

Live järjesti TELMA-opiskelijoille syksyllä työelämälähtöisen puutarhakurssin, jonka ideana oli tuoda käytännön puutarhatyö pedagogiikan välineeksi yksilöllistä tukea tarvitseville henkilöille. Luontolähtöinen toiminta sopii hyvin oppimisen tueksi kehitysvammaisille ja muille tukea tarvitseville henkilöille. Kurssin aikana opiskelijat oppivat monipuolisesti puistotyöstä ja puutarhanhoidosta ja samalla heidän valinnaiset opintonsa karttuivat kurssilla tehdyistä työtehtävistä. Jatkossa opiskelijat voivat harjoitella lisää osaamistaan ja työllistyä vastaaviin tehtäviin myös muualla. Kurssi kustannettiin Opetushallituksen rahoittamasta Reformi Telmassa -hankkeesta.





Liven arvot nousivat henkilöstön kulttuuri-keskusteluista

Liveläisyys eli yhteisöllisyys, rohkeus, inhimillisyys, selkeys ja suunnitelmallisuus ovat arjen tekoja. Työskentelemme yhteisöllisesti yhdessä toistemme ja asiakkaidemme kanssa inhimillisyyden asiantuntijoina. Liveläisiä kannustetaan rohkeasti uusien ideoiden esittämiseen ja niistä parhaat viedään käytäntöön. Kaikkea tekemistämme ohjaavat selkeys ja suunnitelmallisuus. Liven arvot tukevat Täältä töihin -strategiamme mukaista työtä sekä ohjaavat valintojamme ja viestintäämme.

Liveläiset kokevat tekevänsä merkityksellistä työtä

Liven Great Place to Work -tutkimuksen tulokset paranivat edellisvuoteen verrattuna. Kaikkien kysymysväittämien keskiarvo, trust index, nousi neljän yksikön verran 59:een. Tulosten mukaan liveläiset kokevat olevansa ylpeitä työstään ja saavat sopivasti vastuuta. Henkilöstön kohtelu koetaan tasa-arvoiseksi ja Livessä on hyvä olla töissä, koska ihmiset välittävät toisistaan. Kehittämiskohteet liittyvät kaksisuuntaisen viestinnän parantamiseen ja töiden organisointiin. Tulokset antavat suunnan organisaation kehittämistoimille.

LIVE



Innolive tukee henkilöstön ideointia

Livessä henkilöstöä kannustetaan tekemään kokeiluja ja panostamaan innovatiivisuuteen. Innolive on Liven oma innovaatioalusta, joka tukee Liven arvojen mukaisesti rohkeiden uusien avausten tekemistä. Henkilöstölle lanseerattiin päättyneen vuoden elokuussa avoin kanava, jonka kautta kaikki voivat helposti esittää kehitysideoitaan ja saada ne yhdessä työstettäväksi. Loppuvuoden aikana Innoliveen saatiin lähes 40 ideaa.

INNOLIVE



Live Akademia panostaa henkilöstön osaamisen kehittämiseen

Live Akademia on Liven sisäisten koulutusten kehitys- ja toteutusyksikkö. Akatemian sisäiset koulutukset tukevat strategiaa ja kehittävät järjestelmällisesti henkilöstömme osaamista ja työn tukemista kohti tulevaisuutta. Livessä laaditaan vuosittainen koulutussuunnitelma, joka vastaa eri tiimien osaamisen kehittämisen tarpeisiin.



Verkostoyhteistyö on merkittävä osa Liven toimintaa. Vuosittain sadat yritykset avaavat ovensa Liven opiskelijoille ja kuntoutujille.

Verkostoyhteistyö



Yrityksissä opiskelijat kartuttavat ammatti- ja työelämätaitojaan ja kuntoutujat selvittävät soveltuvuuttaan alalle. Teemme tiivistä yhteistyötä myös laajan ja moniammatillisen asiantuntija- ja vaikuttajaverkostomme kanssa. Yksilöasiakkaiden auttamisen lisäksi luomme yhdessä suurempaa asiakaskuntaa palvelevia kumppanuusmalleja. Lisäksi toimimme vahvoina tasa-arvoisen työelämän sanansaattajina. Verkostoyhteistyössä kaiken perustana on Täältä töihin -strategiamme toteuttaminen.

Kumppaniyrityspolku tuli jäädäkseen

Live'n Kumppaniyrityspolku-opiskelukonsepti käynnistettiin alun perin määräajaksi helpottamaan alueellisia ja ammattialoittaisia saatavuusongelmia. Uusia yrityskumppanuuksia solmittiin vuoden aikana runsaasti, joten toimivaksi todettua opiskelumuotoa päätettiin jatkaa. Kumppaniyrityspolussa opiskelijaryhmät opiskelevat opettajan ohjamina yrityksiin rakennetuissa pitkäkestoisissa oppimisympäristöissä tutkinnon perusteita noudattaen. Kumppaniyrityksellä on mahdollisuus kasvattaa opiskelijoista osaavia tekijöitä omaan tiimiinsä. Kumppaneitamme ovat mm. SOL, ISS, HOK-Elanto, SODEXO, Kierrätyskeskus, Musti ja Mirri, Varusteleka ja Wilhelmiina.



Yritysyhteistyö avaa ovia eksoottisiin oppimisympäristöihin

Yhteiskuntavastuullisesti toimivat yritykset tarjoavat yksilöllistä tukea tarvitseville opiskelijoille heidän tarpeensa huomioivia oppimisympäristöjä. Viking Linen ja Liven yhteistyö käynnistyi marraskuussa Helsingin Satamassa asiakaspalvelutyöllä, jossa opiskelijoiden tehtävänä on kannustaa matkustajia ottamaan itsestään kuvia mediaseinä taustallaan. Yritysten ja oppilaitosten yhteistyö nostaa opiskelijoiden työkyvyn kunniaan ja luo työllistymisen sekä osallisuuden mahdollisuuksia tukea tarvitseville.

Vaikuttavuus syntyy yhteistyöllä

Muutosten aikaansaaminen vaatii monen toimijan yhteistä panosta. Arvoliiton jäsenenä Invalidisäätiö on osa vahvempaa kokonaisuutta yhteiskunnallisesti vaikuttavan työn näkyväksi tekemisessä. Jäsenyys tukee yhteiskunnallisen vaikuttavuuden kehittämistä ja vaikuttavuutta tavoittelevaa johtamista. Arvoliiton mahdollistama verkostoyhteistyö on merkittävä kanava yhteiskunnallisten toimijoiden vaikuttavuuden todentamisessa ja kasvattamisessa.

Työyhteisöjen monimuotoisuutta lisäämässä

Liven opiskelijoille tarjoutui tilaisuus innostavaan oppimisympäristöön, kun Live ja Finnkin aloittivat vuonna 2019 yhteistyön. Ammattiopisto Liven opiskelijat olivat työelämään valmentautumisjaksoilla Finnkinin elokuvateattereissa eri tehtävissä. Lisäksi Liven logistiikan opiskelijat auttoivat Finnkinia sesonkiluontoisissa pakkaustöissä. Oppimisympäristö on ollut opiskelijoille mieleinen ja myös Finnkinossa on oltu tyytyväisiä Liven opiskelijoiden työpanokseen. Yhteistyö Liven kanssa on Finnkinolle tärkeä asia, joka lisää monimuotoisuutta Finnkinin teattereissa.



Yhteistuottajuudella luodaan yksilöllisiä työllistymispolkuja

Hyria Business Institute Oy:n, Omnia koulutus Oy:n, CareeriaPlus Oy:n sekä Live Palveluiden perustama Wenho-yhteiskonsortio tähtää pitkään työelämän ulkopuolella olleiden työllistymiseen ja työssäpysymiseen. Vuonna 2019 perustettu konsortio yhdistää neljän eri toimijan asiantuntijuuden ja tavoittelee näin tehokkaita yhteisvaikutuksia. Konsortion tavoitteena on erityisesti nuorten, maahanmuuttajien, pitkäaikaistyöttömien ja osatyökykyisten aseman parantaminen. Konsortio tuottaa työllistymispalveluita kumppanuusmallilla yhteistyössä palvelun tilaajan kanssa.

Työllisyyspalveluita myös pääkaupunkiseudun ulkopuolella

Invalidisäätiö liittyi heinäkuussa Valo-Valmennusyhdistyksen jäseneksi, jonka myötä Liven toiminta yksilöllistä tukea tarvitsevien työllistymisen kentällä kasvaa Uudeltamaalta yhä suuremmalle maantieteelliselle alueelle. Tavoitteena on kasvaa työllisyyspalveluissa valtakunnalliseksi toimijaksi. Valo-Valmennusyhdistys on kansalaisjärjestö, joka toimii heikoimassa asemassa olevien ihmisten tukemiseksi. Jäsenyyden myötä tarkoituksenamme on jatkossa tuottaa muun muassa työllistymispalveluita Valo-Valmennuksen eri toimipisteissä valtakunnallisesti.

Päivätoiminta käynnistyi Helsingin ja Vantaan vaikeasti vammaisille

Uutena toimintamuotona Invalidisäätiössä käynnistettiin vaikeasti vammaisten päivätoiminta. Avasimme loppukesästä Helsingin Ruskeasuolle toimintakeskuksen, joka tarjoaa päiväaikaista toimintaa kohtalaista tai sitä vaativampaa tukea ja ohjausta tarvitseville henkilöille.

Keskeisiä tunnuslukuja 2019

Henkilöstömäärä

562

Naiset 71 %

Miehet 29 %



Toiminnan tuotot

43,1 M€

Ammattillisen koulutuksen
kokonaistuotto

33 M€

Ylijäämä

3,4 M€



Tavoitteet, tunnusluvut ja henkilöstö

Säätiön keskeiset toiminnalliset tavoitteet on johdettu Täältä töihin -strategiasta. Tavoitteet ovat:

- vähintään yhden uuden Säätiön tarkoitusta toteuttavan volyymiltään merkittävän toiminnon käynnistäminen
- Innoliven eli innovaatiotoiminnan kehittäminen
- Live-brändin näkyvyyden selkeä parantaminen
- alan parhaan työpaikan arvonimen ansaitseminen.

Keskeisimmille tavoitteille määriteltiin alkuvuoden aikana mittarit. Osana Tiedolla johtamisen hanketta aloitimme tietovaraston (ISTO) rakentamisen. Invalidisäätiön ISTO-tietovarasto mahdollistaa mittareihin perustuvan seurannan ja raportoinnin. Rahoitus hankkeeseen on ammatillisen koulutuksen osalta saatu Opetus- ja kulttuuriministeriön strategiarahoituksesta. Säätiön muun toiminnan osalta rahoitamme hankkeen itse.

Invalidisäätiössä työskenteli vuonna 2019 yli 560 ammattilaista. Ammatitopisto Livessä työskenteli 409 henkilöä, Live Palveluissa 83 henkilöä ja Invalidisäätiön tukitoiminnoissa ja kiinteistöyksikössä yhteensä 70 henkilöä. Vuonna 2019 Invalidisäätiössä tilikauden toiminnan tuotot olivat 43,1 miljoonaa euroa. Tilikauden palkat ja palkkiot sivukuluineen olivat yhteensä 23,4 miljoonaa euroa.



Invalidisäätiö

Tenholantie 10

PL 29

00281 Helsinki

Puh. 020 147 4040

invalidisaatio.fi