

Afstudeeropdracht: Interaction Design: workflow

Attractief, intuïtief en aanpasbaar

Bedrijfsinformatie

Togetr is een dynamisch hightech bedrijf gevestigd in Veenendaal. Togetr biedt krachtige innovatieve oplossingen voor de industrie, gebouwd op basis van een low-code, model gedreven architectuur.

Slimme applicaties, een krachtige functionele en technische architectuur en de ondersteuning van vergaande robotisering in de industrie maken Togetr – nationaal en internationaal – vernieuwend en differentiërend. Kernwoorden zijn: model gestuurde -low code- software ontwikkeling, massa maatwerk, dynamische workflows, Big Data en ketenoptimalisatie. Prominente klanten uit de Nederlandse Industrie -Valk Welding, Mitsubishi, 247TailorSteel, NTS Group, Altrex, Safan Darley, Euroma en de Best Fresh Group geven hun digitale transformatie -in samenwerking met Togetr- succesvol vorm.

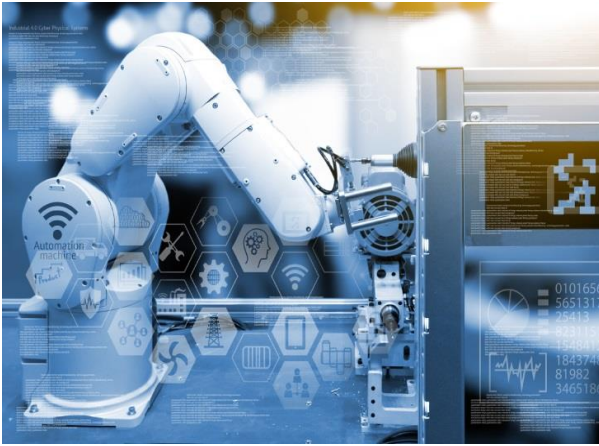
Opdrachtgever:

Togetr
Lunet 6B
3905 NW Veenendaal
T. 0318-701016
Email: info@togetr.nl

Bedrijfsbegeleider: Theo Hoogendoorn

TOGETR BENEFITS

1. **Manage production flow**
Minimise throughput times and inefficiencies.
2. **Improve quality levels**
Store, manage, retrieve complaints & errors.
3. **Optimise material handling**
Optimise material flows and intermediate stocking.
4. **Integrate machine data**
Use machine data to book progress and analytics.
5. **Track and trace**
Register the shop floor activities.
6. **Schedule factory tasks**
Plan the task and sequence of tasks.
7. **Increase visibility**
Provide real-time insight in relevant data.



Probleem

Aanleiding

User interface design (UI) of user interface engineering is het ontwerp van gebruikersinterfaces voor machines en software, zoals computers, huishoudelijke apparaten, mobiele apparaten en andere elektronische apparaten, met de nadruk op het maximaliseren van de bruikbaarheid en de gebruikerservaring. Doel van het ontwerp van de gebruikersinterface is om de interactie van de gebruiker zo eenvoudig en efficiënt mogelijk te maken, in termen van het bereiken van gebruikersdoelen (gebruikersgericht ontwerp)."

Een goede gebruikersinterface kan de productiviteit enorm verbeteren en plezier aan gebruikers brengen.

Tijdens het ontwerpen van een UI is het selecteren van de juiste interface-elementen (zoals tekst, knoppen, tekstvelden, lijsten met kleurcodes, enz.) belangrijk. Voor de taak die de gebruiker probeert om ze op het scherm te bereiken en te rangschikken op een manier die gemakkelijk zal worden begrepen en gemakkelijk kan worden gebruikt. Het doel is om de interactie van de gebruiker zo efficiënt en eenvoudig mogelijk te maken.

Interface-elementen omvatten, maar zijn niet beperkt tot:

Invoerbesturing: knoppen, tekstvelden, selectievakjes, keuzerondjes, vervolgkeuzelijsten, keuzelijsten, schakelaars, datumveld, etc

Navigatiecomponenten: breadcrumb, schuifregelaar, zoekveld, paginering, schuifregelaar, tags, pictogrammen, etc.

Informatieve componenten: tooltips, pictogrammen, voortgangsbalk, meldingen, berichtenboxen, modale vensters, etc.

Vraagstelling

Ontwerp voor de Togetr workflow / activiteiten applicatie een attractieve User interface design (UI) en implementeer deze in de beschikbare UI tooling.

Voorlopige opdracht

De opzet is om een attractieve UI te ontwikkelen voor de Workflow applicatie.

De volgende vragen / aspecten zijn belangrijk:

1. Ontwerp een wireframe / mockup
2. Valideer de mockup met enkele Togetr klanten
3. Implementeer de mockup op basis van het React eco-systeem. Maak zo veel mogelijke gebruik van bestaande styleguides, CSS, etc.
4. Ontwerp mogelijke personalisatie mogelijkheden



Technologie

Gedurende het project wordt de Togetr low-code technologie gebruikt. Voor de front-end maken we gebruik van de React library.

React (ook bekend als React.js of ReactJs) is een krachtige JavaScript-bibliotheek die server-side rendering (SSR) gebruikt met als unieke kenmerk: React biedt een flexibele, op prestaties gerichte, componenten oplossing voor het "V" aspect in de MVC (Model View Controller).

The screenshot displays the Togetr low-code platform interface. At the top, there is a navigation bar with 'Inbox' on the left and 'HOME', 'PROCESSES', 'REPORTS', 'ADMIN', and 'MASTERS' on the right. Below the navigation bar, a progress indicator shows four steps: 'DESIGN FORM', 'DEFINE WORKFLOW', 'CONFIGURE PERMISSION', and 'FINAL STEP'. The 'CONFIGURE PERMISSION' step is currently active.

The main content area is divided into two columns. The left column contains a list of configuration items:

- Initiate Request (Contains only editable fields)
- CEO Approval (Contains only read-only fields)
- CEO Approval (Contains only read-only fields)
- Provided Input (Contains only read-only fields)
- CEO Approval (Contains only read-only fields)
- Provided Input (Contains only read-only fields)
- Completed (Contains only read-only fields)
- For all steps (Dynamic permission across all steps)

The right column shows a 'Vacation request' form configuration. It includes a 'Click here to enter hints' link, input fields for 'Emp salary' and 'Deductions', and a 'Net Salary' section with 'EDITABLE', 'READ ONLY', and 'HIDDEN' buttons. Below this is a 'Sample Table' configuration with a 'Click here to enter hints' link and a table structure:

Emp Name	Employee no	Salary	Address
<input type="text"/>	<input type="text"/>	<input type="text"/>	<input type="text"/>