

TOCOMAN AIKATAULU 3.3 -ASENNUSOHJE

11.9.2019 Tocoman Oy

SISÄLLYS

| | |
|--|----------|
| 1. Yleistä Tocoman Aikataulu -asennuspaketeista | 2 |
| 2. Tocoman Aikataulu -asennus | 2 |
| 2.1 Käynnistä ohjelmiston asennus | 2 |
| 2.2 Tervetuloa -ikkuna | 2 |
| 2.3 Ilmoitus aiemmasta versiosta | 3 |
| 2.4 Valitse kohdehakemisto | 3 |
| 2.5 Aloita asennus | 4 |
| 2.6 Tiedostojen asennus | 4 |
| 2.7 Asennus valmis | 5 |
| 3. Admin-asennus | 6 |
| 3.1 Lisenssin tiedot | 6 |
| 3.2 Windows-rekisterin Current_User | 6 |
| 4. RATU-liittymä | 7 |
| 5. PDF-tulostus | 7 |
| 6. Tunnetut ongelmat ja rajoitukset | 7 |
| 7. Tocomanin tuki | 8 |

1. Yleistä Tocoman Aikataulu -asennuspaketeista

Tocoman Aikataulu -asennuspaketti on laadittu 64-bittiselle käyttöjärjestelmälle.

Mikäli olet asentamassa ohjelmaa **Remote Desktop Services** -ympäristöön (esim. Citrix) tai luomassa omaa asennuspakettia asennuksia varten, niin pyydä tarkemmat ohjeet asennukseen teknisestä tuestamme tuki@tocoman.com.

Ennen Tocoman Aikataulun asennusta koneelle tulee olla asennettuna Windowsin .NET Framework 4.6 -versio. Ominaisuus laitetaan päälle Ohjauspaneeli > Sovellukset ja ominaisuudet > Lisäasetukset > Ohjelma ja toiminnot -valikosta painikkeella "Ota Windowsin ominaisuuksia käyttöön tai poista niitä käytöstä". Windows 10 -versiossa tämä on oletuksena asennettuna.

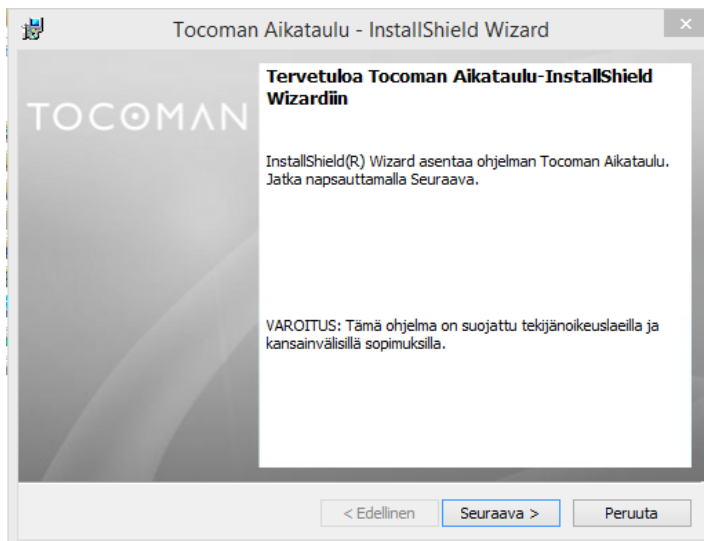
2. Tocoman Aikataulu -asennus

2.1 Käynnistä ohjelmiston asennus

Aloita asennus avaamalla tiedosto *Tocoman Aikataulu x64.exe*

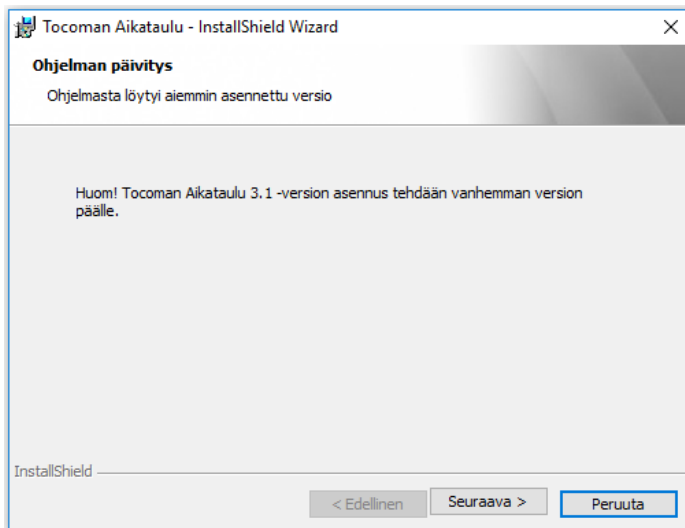
2.2 Tervetuloa -ikkuna

Lue ohjeet ja paina "**Seuraava >**" -painiketta jatkaaksesi asennusta.



2.3 Ilmoitus aiemmasta versiosta

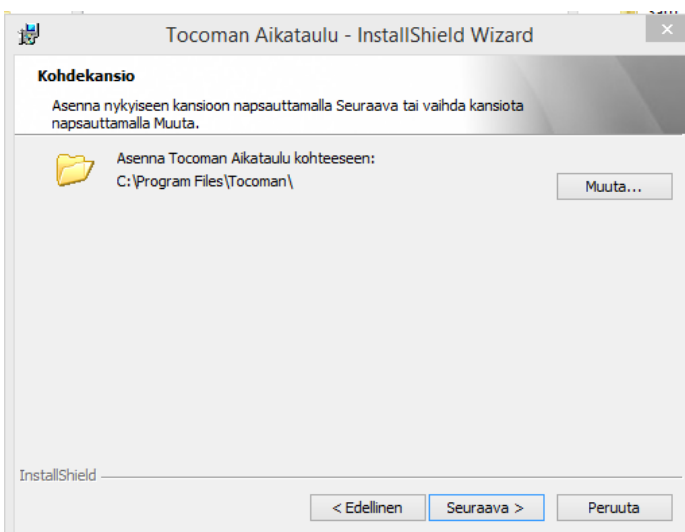
Mikäli koneelle on asennettu vanhempi versio (Tocoman Aikataulu 3.1), tulee alla oleva ilmoitus. Jatka asennusta painamalla "**Seuraava >**".



2.4 Valitse kohdehakemisto

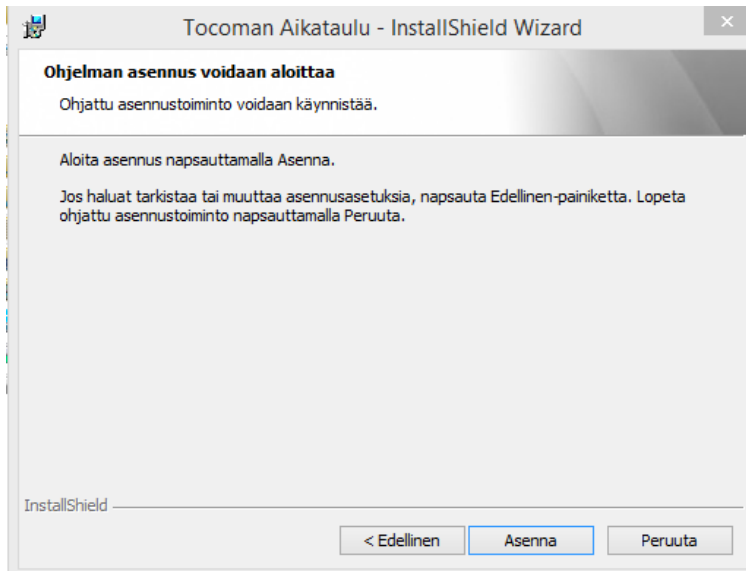
Kohdehakemisto on kansio, johon ohjelma asennetaan. Voit muuttaa hakemistoa "**Muuta...**" -painikkeen avulla.

Paina "**Seuraava >**" -painiketta jatkaaksesi asennusta.



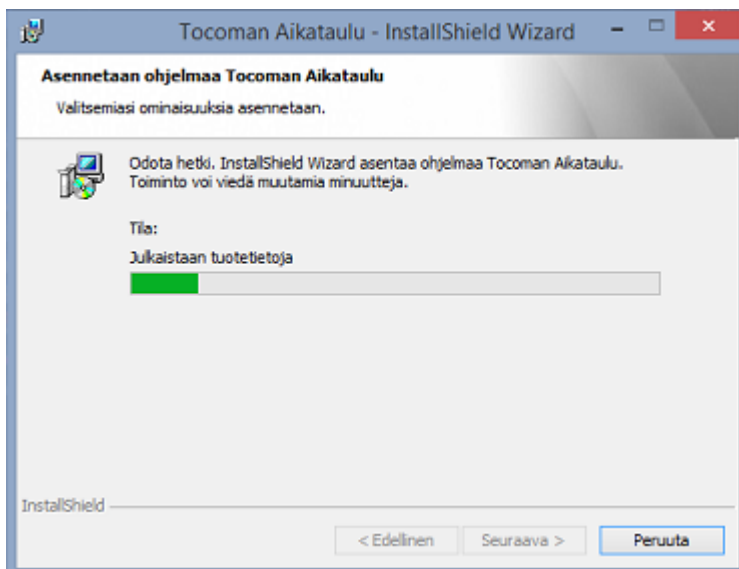
2.5 Aloita asennus

Aloita asennus valitsemalla "**Asenna**".



2.6 Tiedostojen asennus

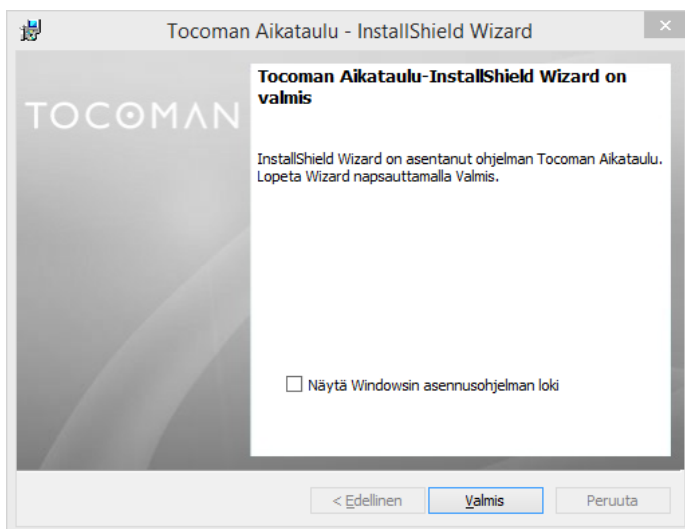
Odota, kunnes tiedostot on asennettu. Asennusohjelma asentaa asennuksen yhteydessä myös ohjelman tarvitsemat Microsoft Visual C++ 2019 -komponentit, mikäli niitä ei ennestään löydy koneelta.



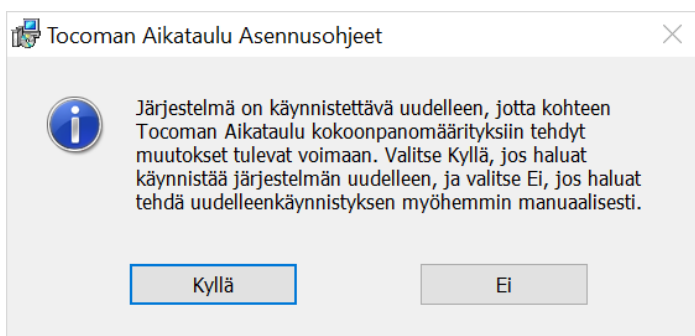
2.7 Asennus valmis

Kun tiedostot on asennettu, näytölle ilmestyy alla oleva ilmoitus.

Lopeta asennus valitsemalla "**Valmis**".



Mikäli Microsoft Visual C++ 2019 –komponentteja ei ollut koneella valmiiksi asennettuna, ohjelman käyttöönotto vaatii koneen uudelleen käynnistämisen. Tällöin tulee seuraava ilmoitus ja voit valita käynnistetäänkö järjestelmä uudelleen heti vai manuaalisesti myöhemmin.



3. Admin-asennus

3.1 Lisenssin tiedot

Tocoman Aikataulu 3.3 -versiossa on mahdollisuus lukea lisenssitiedot Local_Machine-rekisteristä. Tätä voidaan hyödyntää erityisesti Admin-asennuksissa, niin käyttäjän ei tarvitse syöttää lisenssitietoja. Kun lisenssitiedot kirjoitetaan Local_Machine-rekisteriin, niin ohjelma on käytettävissä myös silloin, kun käyttäjälle ei ole yhteyttä omaan käyttäjäkansioon. Normaalisti lisenssitiedot luetaan käyttäjäkansion cfg-tiedostosta.

Lisää lisenssitiedot Windows-rekisteriin kansioon:

HKEY_LOCAL_MACHINE > SOFTWARE > Tocoman > Tocoman Aikataulu

| Nimi | Laji | Data |
|-------------|--------|-------------------------|
| ab (oletus) | REG_SZ | (arvoa ei ole asetettu) |
| ab Company | REG_SZ | |
| ab SerialNo | REG_SZ | |

Company: syötä arvoksi lisenssissä oleva yritysnimi

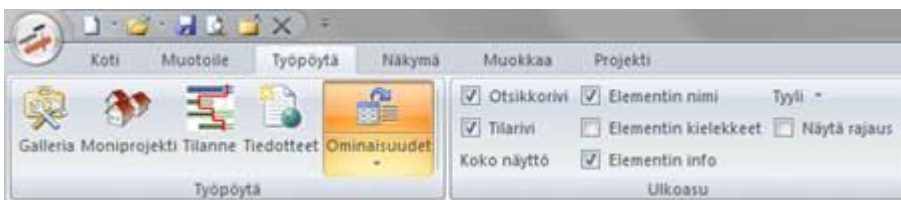
SerialNo: syötä arvoksi lisenssikoodi

3.2 Windows-rekisterin Current_User

Tocoman Aikataulu 3.3 -version installeri kirjoittaa Windows-rekisteriin ohjelman oletustietoja alla olevaan kansioon, kun käyttäjä käynnistää ensimmäisen kerran ohjelman

HKEY_CURRENT_USER > Software > Tocoman > Tocoman Aikataulu

Ohjelma käynnistyy ilman ko. rekisteritietoja, mutta käyttöliittymä ei ole oletuksen mukainen. Tarkista rekisteritietojen asentumisen onnistumisen käynnistämällä ohjelman ja tarkistamalla, että Työpöytä-välilehdellä on seuraavat painikkeet valittuina.



Tocoman Aikataulu 3.x -versioon on lisätty myös ominaisuus, että ohjelma lukee ko. tiedot ohjelmakansion juuresta Settings.bin -tiedostosta, mikäli rekisteristä ei löydy ollenkaan Tocoman Aikataulu -kansiota.

4. RATU-liittymä

Tocoman Aikataulussa voi hyödyntää RATU-tietoja lataamalla Rakennustietosäätöön internetsivuilta (RATU Netistä) TocomanAikataulu-RATU.dat -tiedoston. Tocoman Aikatauluun on tarjolla kaksi RATU-tiedostoa; uudisrakentamisen tehtävät karkealla tasolla sisältävä tiedosto tai uudis- ja korjausrakentamisen tehtävät tarkalla tasolla sisältävä tiedosto. Käytössä olevaa tiedostoa eli tehtävärekisteriä voi vaihdella, mutta aina ennen ohjelman käynnistämistä tulee käyttäjäkansiossa olla haluttu tiedosto tallennettuna.

Tiedosto tulee tallentaa Tocoman Aikataulun käyttäjäkansioon:

C:\Users\<käyttäjätunnus>\Documents\Tocoman Aikataulu 3.3

Admin-asennuksessa (kun asennus tehdään Admin-tunnuksilla käyttäjän koneelle) tallenna TocomanAikataulu-RATU.dat -tiedosto kansioon:

C:\Program Files\Tocoman\Tocoman Aikataulu\user_3_3

Huom! Tämä on tehtävä ennen kuin käyttäjä on käyttänyt ohjelmaa. Kun käyttäjä käynnistää ohjelman ensimmäisen kerran, kopioidaan kyseisen kansion sisältö käyttäjäkansioksi.

5. PDF-tulostus

Koneelle on suositeltavaa asentaa Microsoft print to PDF - tai CutePDF-tulostin (<http://www.cutepdf.com>), jotka tukevat parhaiten Tocoman Aikataulun pdf-tulostusta.

6. Tunnetut ongelmat ja rajoitukset

Tuetut käyttöjärjestelmät ovat Windows 10, Windows Server 2016 ja Windows Server 2019.

Mikäli olette hankkineet Microsoft Extended Support tuen käyttöjärjestelmille Windows 8.1, Windows Server 2012 tai Windows Server 2012 R2 annamme tukea myös niille. Täyttä toimivuutta emme voi taata käyttöjärjestelmille joiden Mainstream tuki on päättynyt

Ohjelma toimii ilman lisenssiavaimia demoversiona, jolla ei pysty tallentamaan projekteja.

Mikäli haluat käyttää MS Excel-siirtoja (mm. infratuonti Novapoint/Tekla), niin ota yhteyttä tekniseen tukeemme tuki@tocoman.com.

7. Tocomanin tuki

Tocomanin teknisen tuen yhteystiedot löydät kotisivuiltamme tocoman.fi