

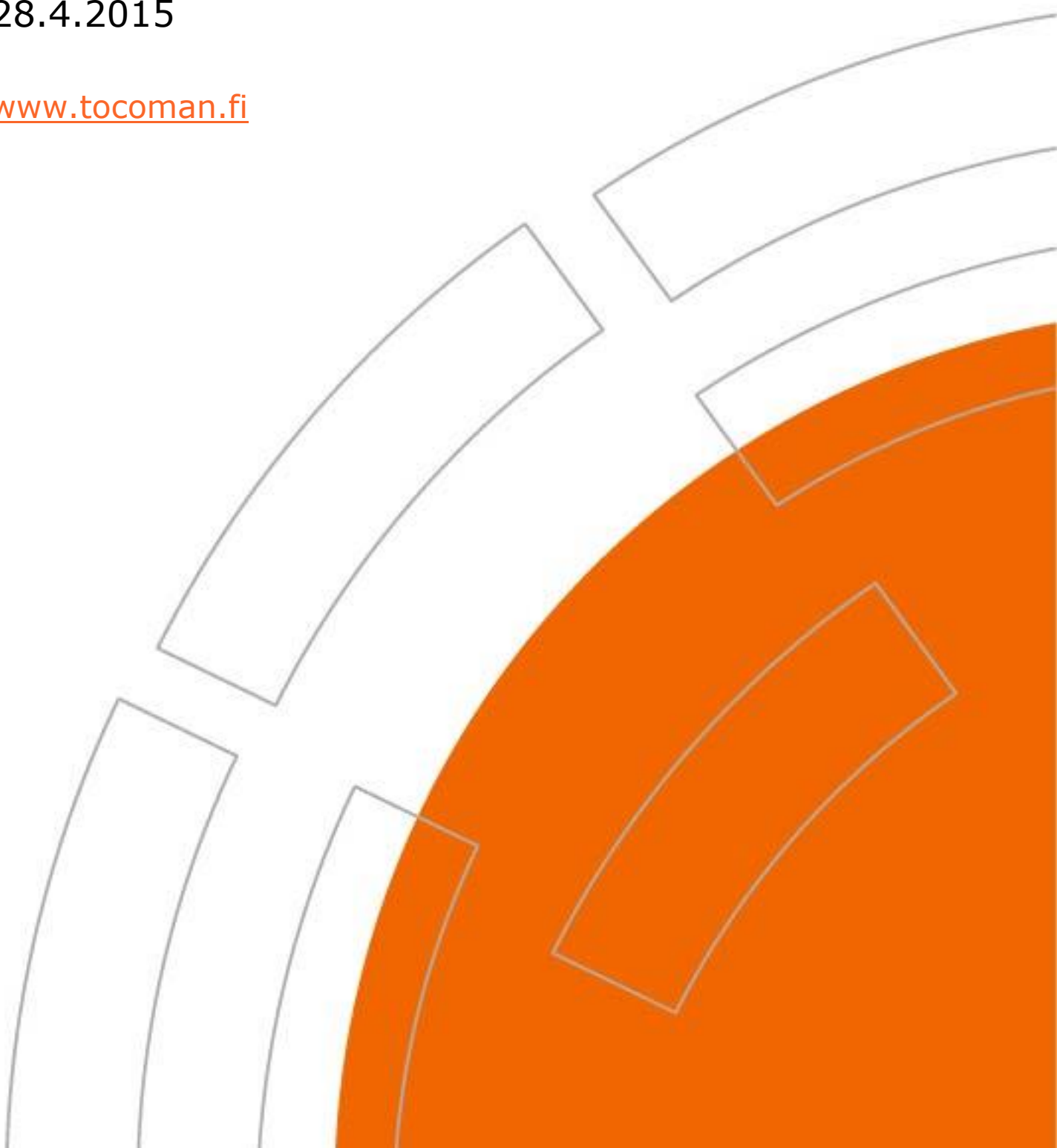
TOCOMAN

# Tocoman 4.0.900

Asennusohje

28.4.2015

[www.tocoman.fi](http://www.tocoman.fi)



## Tocoman 4.0.900

### SISÄLLYSLUETTELO

Yleistä.....	4
Askel 1 – Tietokantamoottorin asennus (tarvittaessa) .....	5
Askel 2 – TCM3- tai TCM2- versioiden päivitys .....	5
Askel 3 – Asenna Tocoman-sovellukset .....	6
<i>Ennen asennusta</i> .....	6
<i>Asennuksen vaiheet</i> .....	6
3.1. Nouda asennuspaketti osoitteesta <a href="http://www.tocoman.net">www.tocoman.net</a> .....	7
3.2. Käynnistä sovellusten asennus.....	7
3.3. Microsoft Access Database Engine 2010 asennus.....	7
3.4. TCM 4 -asennusten poisto .....	7
3.5. Tervetuloa -ikkuna.....	8
3.6. Valitse kohdehakemisto .....	9
3.7. Asennettavien sovellusten valinta.....	10
3.8. Aloita asennus .....	11
3.9. Asennuksen aikana.....	12
3.10. Asennus valmis.....	13
Askel 4 – Tocoman -sovellusten käyttöönotto.....	14
<i>Käyttöönoton vaiheet</i> .....	14
4.1. Sovelluksen avaaminen.....	15
4.2. Kirjautuminen sisään ohjelmaan .....	15

4.3.	Lisenssiavaimen syöttö .....	17
4.4.	Tietokannan perustaminen .....	18
4.5.	Sovellusten aktivointi.....	20
4.6.	Ohjeita käynnistysparametrin hyödyntämiseksi .....	22

## YLEISTÄ

Tässä ohje koskee seuraavien Tocoman -sovellusten asentamista:

- Tocoman Kustannuslaskenta
- Tocoman Kustannusraportointi
- TCM Basic
- TCM Tavoite
- Tietokantojen hallinta

TCM Basic on perinteinen määrä- ja kustannuslaskennan sovellus, johon on liittävässä myös määrien digitointi. TCM Basic -ratkaisuun on mahdollista liittää työmaan tavoitelaskelman laatiminen ja työmaan kustannusseuranta. TCM Basicin laskelmia voidaan käyttää pohjana Tocoman Tuotannonsuunnittelun laskelmille ja Tocoman Tuotannonsuunnittelun kautta Tocoman Aikataulu – aikatauluissa.

Tocoman Kustannuslaskenta sisältää TCM Basic toimintojen lisäksi kustannuslaskentaa tehostavat tila- ja rakennusosatason määrä- ja kustannushallinnan toiminnot. Tocoman Kustannuslaskenta tarjoaa luontevan tavan 3D-tietomallien määrien hyödyntämiseen kustannusten hallinnassa ja aikataulutuksessa. Tocoman Kustannuslaskentan laskelmia voidaan käyttää pohjana Tocoman Tuotannonsuunnittelun laskelmille ja Tocoman Tuotannonsuunnittelun kautta Tocoman Aikataulu – aikatauluissa.

TCM Tavoite -sovelluksella laaditaan kohteen tavoitelaskelma Tocoman Kustannuslaskennalla tai TCM Basicilla laaditun kustannuslaskelman pohjalta.

Tocoman Kustannusraportointi – sovellusta käytetään hankkeiden kustannusseurantaan. Kustannusraportoinnin pohjana käytettävä tavoitelaskelma saadaan joko TCM Tavoitteesta tai Tocoman Tuotannonsuunnittelun tavoitelaskelma-osiosta.

Tocoman tietokantojen hallinta – sovelluksella perustetaan uusia TCM Tietokantoja tai muutetaan olemassa olevan tietokannan rakenne vastaamaan TCM version vaatimuksia.

Sovellukset voidaan asentaa yhden käyttäjän ympäristöksi tai usean käyttäjän ympäristöksi. Yhden käyttäjän ympäristössä sovellukset ja tietokanta asennetaan käyttäjän työasemaan.

Usean käyttäjän ympäristöksi asennettaessa sovellukset ja tietokantapalvelin + tietokanta asennetaan eri työasemille tai palvelintyöasemille.

Sovellukset asennetaan asennustiedostolla

Tocoman\_Kustannuslaskenta.exe

## ASKEL 1 – TIETOKANTAMOOTTORIN ASENNUS (TARVITTAESSA)

Ensiasennus

Tietokannan perustamista varten on oltava asennettuna Microsoft SQL Server – tietokantamoottori (2008, 2012 tai 2014). Tocoman -tietokanta perustetaan SQL Server -tietokantamoottoriin.

Jos sinulla ei ole käytössäsi Microsoft SQL Server-tietokantamoottoria, voit asentaa moottoriksi Microsoft SQL Server 2014 Express version (<http://www.microsoft.com/en-us/download/details.aspx?id=42299>)

## ASKEL 2 – TCM3- TAI TCM2- VERSIOIDEN PÄIVITYS

\*\*\*\*\*

Tietokannan päivitys versioksi 4.0.900 edellyttää, että päivitettävä tietokanta on aikaisemman TCM 4-version tietokanta.

TCM3 tai TCM2 – versioiden tietokanta on päivitettävä ensin jonkin aikaisemman TCM4 – version tietokannaksi, jotta päivitys TCM 4.0.900 tietokannaksi onnistuu

\*\*\*\*\*

TCM 3 – sovellukset on poistettava työasemalta ennen TCM 4 –sovellusten asennusta. TCM 3 -sovellukset poistetaan käyttöjärjestelmän ohjauspaneelin valinnalla ”lisää ja poista sovellukset”. Poistettavat sovellukset ovat:

Tocoman TCM-software

Tocoman TCM Configurator

Tocoman TCM Tender Estimate

Tocoman TCM Project Estimate

Tocoman TCM Cost Control

TCM Server Tools

Tocoman TCM Server – Standard

Tocoman TCM Server – Advanced

TCM 2-sovelluksia ei sen sijaan tarvitse poistaa, ja ne toimivat rinnakkain TCM 4 -sovellusten kanssa

## ASKEL 3 – ASENNATA TOCOMAN-SOVELLUKSET

Ensiasennus ja päivitys

### **Ennen asennusta**

Ennen asennusta tulee huomioida seuraavat asiat:

1. Sulje muut ohjelmistot, jotta ne eivät häiritse asennusta
2. Asennuksen tulee suorittaa käyttäjä, jolla on oikeus asentaa ohjelmia
3. Vista käyttöjärjestelmästä on oltava asennettuna SP2
4. HUOM: XP ja Server 2003 käyttöjärjestelmää ei tueta enää

### **Asennuksen vaiheet**

### 3.1. Nouda asennuspaketti osoitteesta [www.tocoman.net](http://www.tocoman.net)

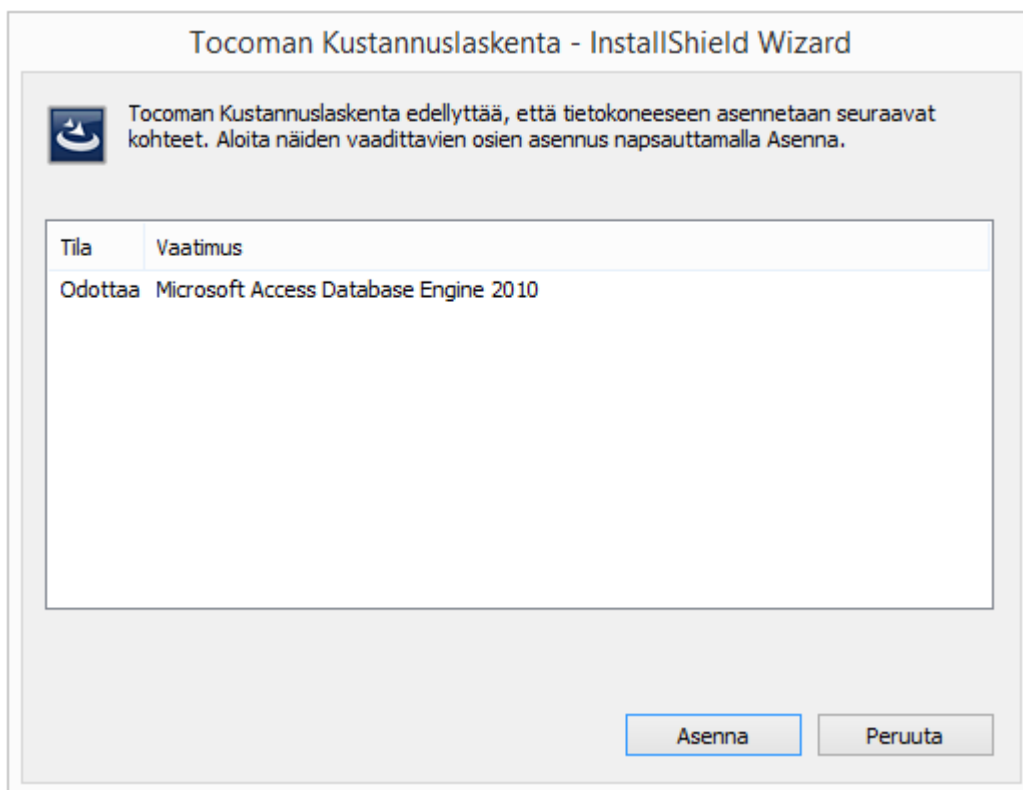
Asennuspakettien lataus on kuvattu erillisessä ohjeessa.

### 3.2. Käynnistä sovellusten asennus

Sovellusten asennustiedosto on: Tocoman Kustannuslaskenta.exe

### 3.3. Microsoft Access Database Engine 2010 asennus

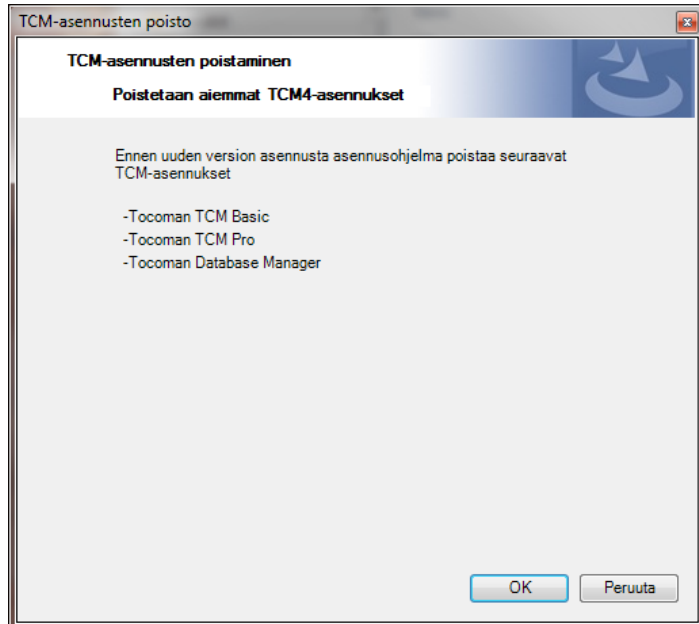
Tocoman ohjelmien käyttö edellyttää että työasemaan on asennettu Microsoft Access Database Engine. Asennusohjelma asentaa sen tarvittaessa



Valitse Asenna

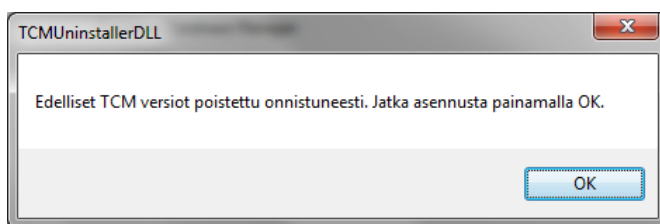
### 3.4. TCM 4 -asennusten poisto

Jos asennuksen valmisteluvaiheessa havaitaan aikaisempia TCM4 asennuksia, nämä asennukset poistetaan. Poistetaan vain asennuspaketin asentamat tiedostot.



Käynnistä poisto valitsemalla komento OK

Kun aikaisemmat asennukset on poistettu, näet ilmoituksen:

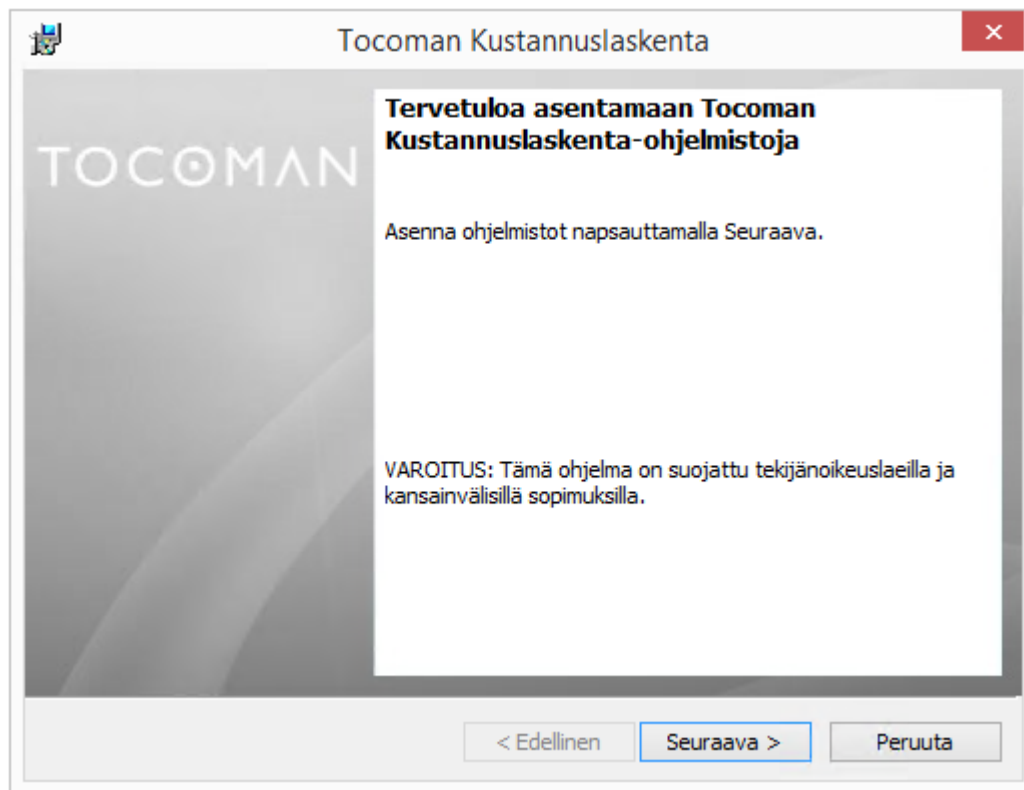


jatka asennusta valitsemalla komento OK:

### 3.5. Tervetuloa -ikkuna

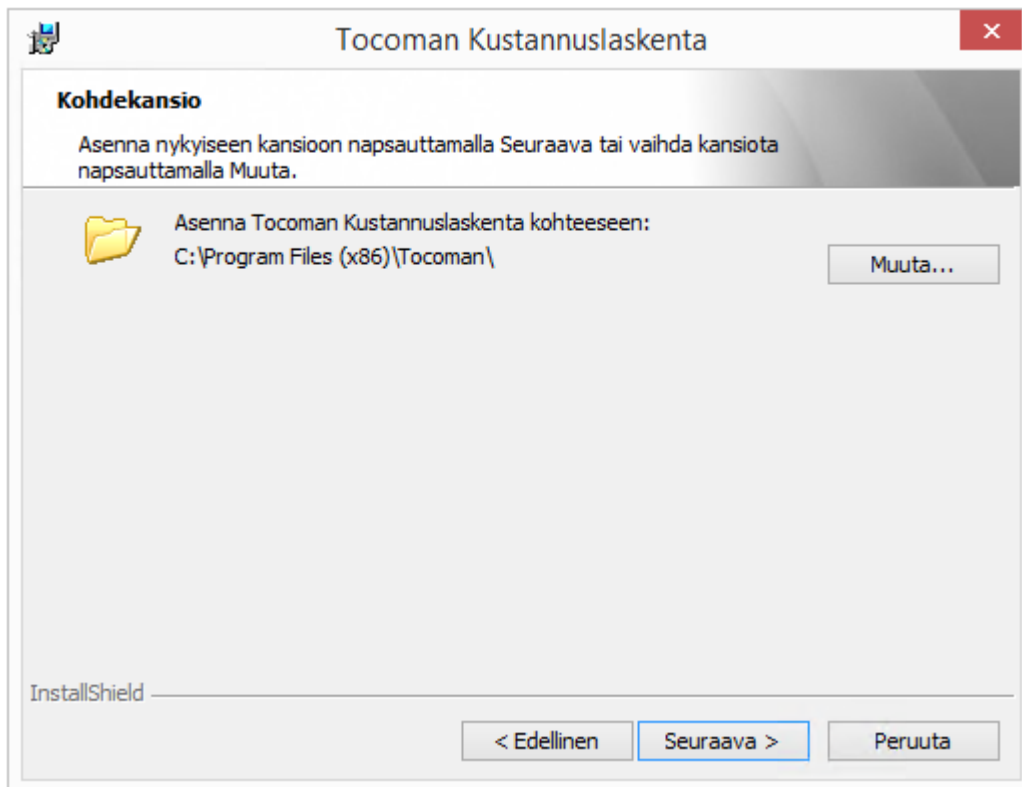
Lue ohjeet ja paina **Seuraava >** -painiketta jatkaaksesi





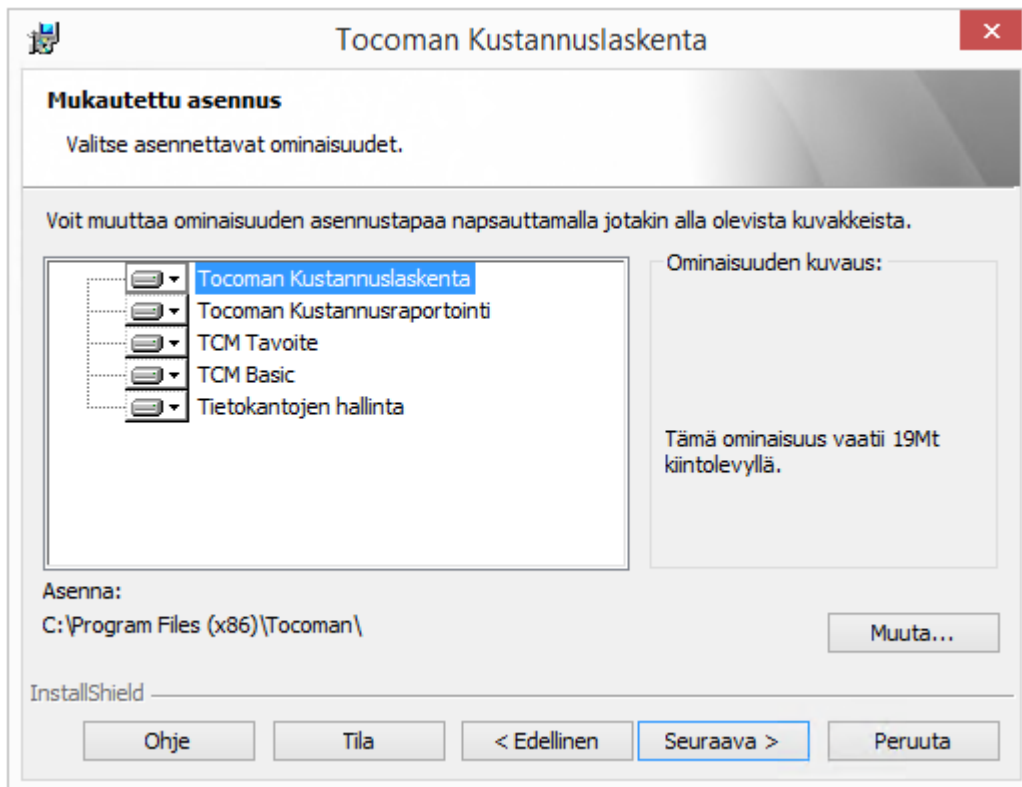
### 3.6. Valitse kohdehakemisto

Kohdehakemisto on kansio, minne ohjelma asennetaan. Voit muuttaa asennushakemistoa **Muuta** -painikkeen avulla. Asennus jatkuu komennolla **Seuraava>**.



### 3.7. Asennettävien sovellusten valinta

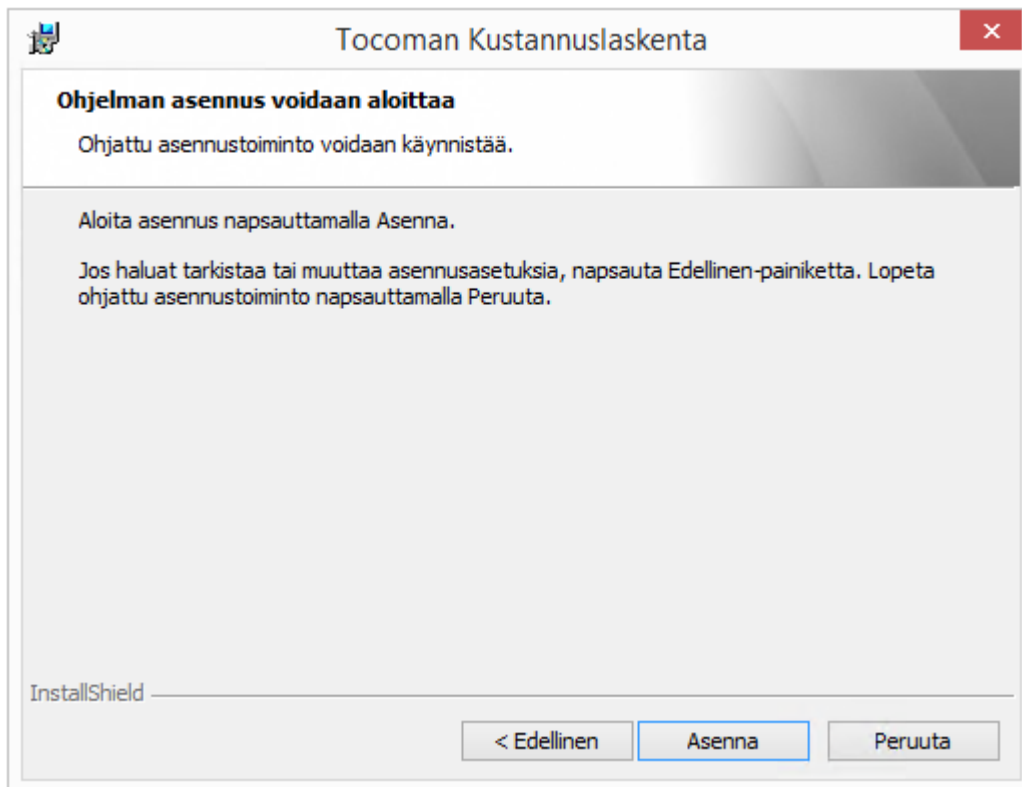
Valitse asennettavat sovellukset. Oletusarvo on, että kaikki sovellukset asennetaan. Muuta valintoja tarvittaessa. Huomaa, että vain ne sovellukset voidaan avata, joihin on lisenssiavain. Valinta vaihdetaan sovellusrivillä olevan kuvakkeen avulla. Valittujen sovellusten asennus jatkuu komennolla **Seuraava >**.



**Tila**-komennolla voi tarkistaa asennuksen vaatiman levytilan.

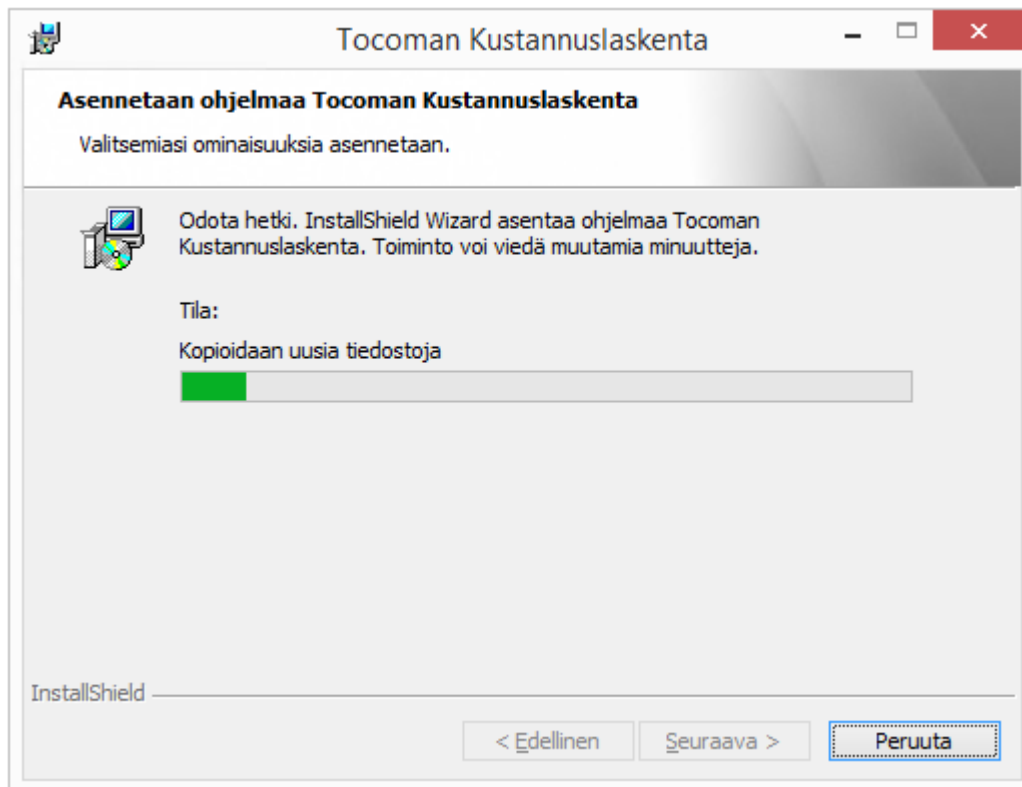
### 3.8. Aloita asennus

Asennus jatkuu komennolla **Seuraava >**.



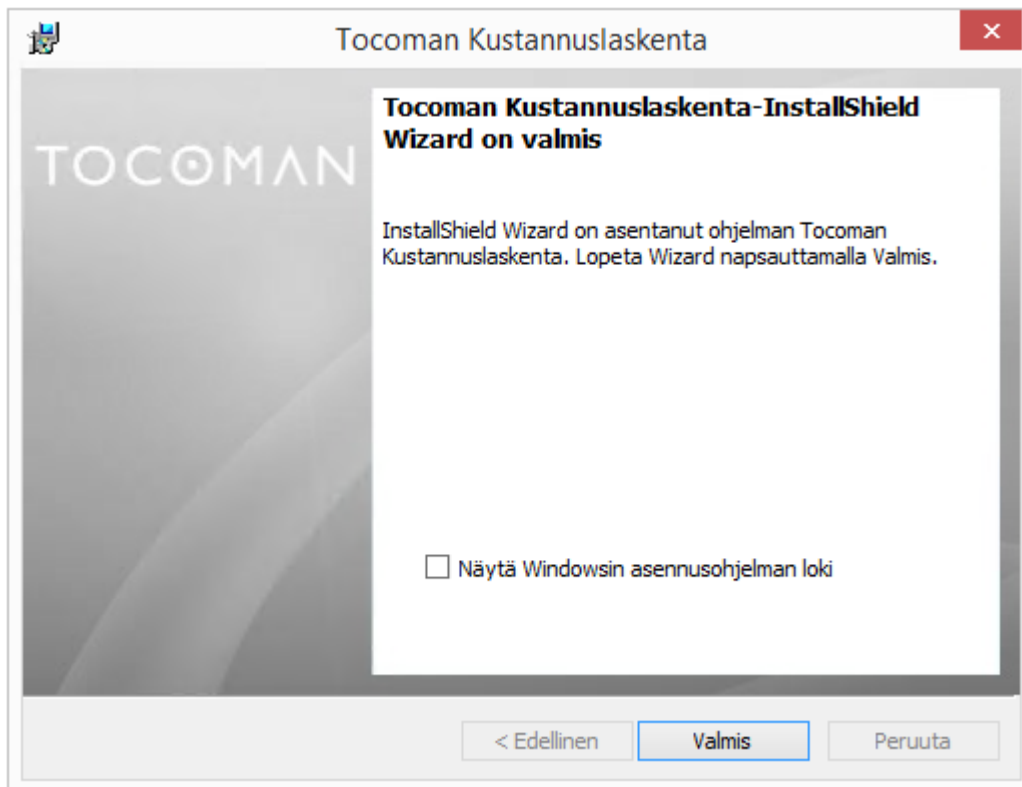
### 3.9. Asennuksen aikana

Kun asennus käynnistetään, näet ikkunassa asennuksen kulun.



### 3.10. Asennus valmis

Kun sovellukset ja laajennukset on asennettu ilmoitus ja asennusohjelma suljetaan **Valmis**-painikkeella.



## ASKEL 4 – TOCOMAN -SOVELLUSTEN KÄYTTÖÖNOTTO

### Enstiasennus

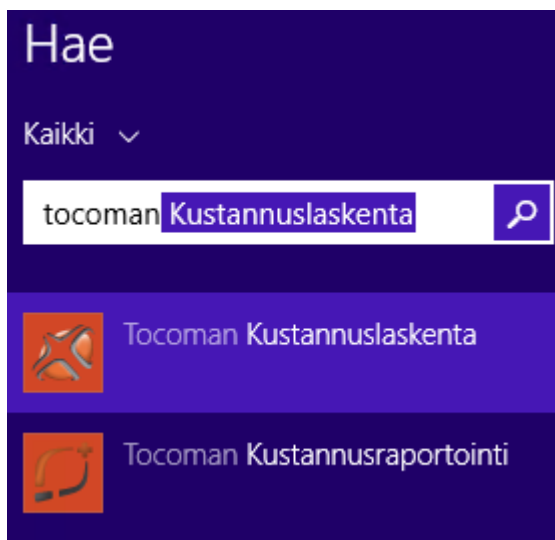
Tocoman-sovellukset saa käyttöön, kun asennuksen jälkeen käynnistetään jokin asennettu Tocoman-sovellus ja tehdään seuraavat toimenpiteet:

- asetetaan lisenssiavaimet
- perustetaan tietokanta SQL Serverille tai yhdistetään olemassa olevaan version mukaiseen SQL kantaan
- aktivoidaan sovellukset
- lisätään käyttäjätunnuksia ja muutetaan yrityskohtaiset oletusarvot tarvittaessa

### **Käyttöönoton vaiheet**

#### 4.1. Sovelluksen avaaminen

Tocoman-sovellukset käynnistetään Windowsin *Käynnistä*-valikon **Tocoman** -ryhmästä valitsemalla haluttu sovellus.



#### 4.2. Kirjautuminen sisään ohjelmaan

Ohjelman avautuessa käyttäjää pyydetään kirjautumaan sisään. Syötä käyttäjätunnus ja salasana. Jos TCM-kantaa ei ole vielä perustettu ja haluat perustaa kannan, valitse kirjautumistapa "SQL Server todennus ja käytä tunnusta, jolla on Sql Serverin System administrator - rooli (esim. käyttäjätunnus sa ja sen salasana) ja valitse **Kirjautu**.

Sisäänkirjoittautuminen (tcm900test)

Copyright 2015 Tocoman Oy

**TOCOMAN**  
KUSTANNUSLASKENTA

Suomi

Kirjautumistapa: SQL Server -todennus

Käyttäjätunnus: \_\_\_\_\_

Salasana: \_\_\_\_\_

Kirjaudu    Peruuta    [Asetukset](#)

Jos haluat käyttää tietokantana jotain SQL serverillä jo olevaa version mukaista tietokantaa, valitse Asetukset – linkki ja kirjoita ikkunan kenttiin tietokannan nimi ja SQL Serverin nimi. Samassa ikkunassa voit myös asettaa yleisen määrittelytiedoston polkuineen, mikäli yleinen määrittelytiedosto on joku muu kuin kentässä näkyvä arvo (yleinen määrittelytiedosto sisältää lisenssiavaimet)

Käyttäjätunnukset voivat olla Sql serverin tunnuksia (kirjautumistapa "Sql server – todennus") tai käyttöjärjestelmän tunnuksia (Windows-todennus). Windows-todennus tarkoittaa, että TCM:ään voidaan kirjautua sisään samalla tunnukseella kuin käyttöjärjestelmään on kirjauduttu. Windows – todennus otetaan käyttöön asettamalla kirjaustumistapa-kenttään vaihtoehto "Windows-todennus". Tietokannan käyttäjätunnukset perustetaan ensin Tocoman Admin – sovelluksella.

Jos Windows-todennusta käytettäessä ohjelma ilmoittaa avauksen yhteydessä ongelmista hallinnointitunnuksen (TCMadmin) kanssa, on käyttäjällä tällöin roolina "rajoitetut oikeudet", jolloin esim. hankkeen poisto ei ole mahdollista. Ilmoituksen syynä saattaa olla, että SQL server -palvelua ajetaan sellaisella käyttäjätunnukseella, jolla ei ole oikeutta Domainin (toimialueen) käyttäjätunnuksiin. Jos halutaan käyttää Tocoman Adminilla asetettuja



rooleja, on sql server- palvelua ajettava sellaisella käyttäjätunnukseksella, jolla on oikeus domainin käyttäjätunnuksiin.

### 4.3. Lisenssiavaimen syöttö

Sovelluksien lisenssiavain syötetään *Käyttöoikeus* -ikkunan avulla ohjelman avautuessa ensimmäisen kerran. Lomakkeelle kirjoitetaan Tocosoft Oy:n toimittama organisaationimi ja sovelluskohtainen lisenssiavain.

Kannattaa tarkistaa, että toimitettujen tunnusten ja organisaationimien isot ja pienet kirjaimet kirjoitetaan toimittamassa muodossa.

**Käyttöoikeus**

Ohjelman käyttöoikeuslisenssin tiedot ovat puutteellisia. Syötä lisenssin tiedot.

Organisaatio

Tocoman Kustannuslaskenta lisenssiavain

Voit syöttää lisenssin samalla kertaa myös muihin ohjelmiin.

TCM Basic lisenssiavain  Tocoman Kustannusraportointi lisenssiavain

TCM Tavoite lisenssiavain

Ok Peruuta

Jatka hyväksymällä lisenssitiedot ikkunaan kirjoitetut tiedot valitsemalla Ok tai keskeytä toiminto **Peruuta**-toiminnolla.

#### 4.4. Tietokannan perustaminen

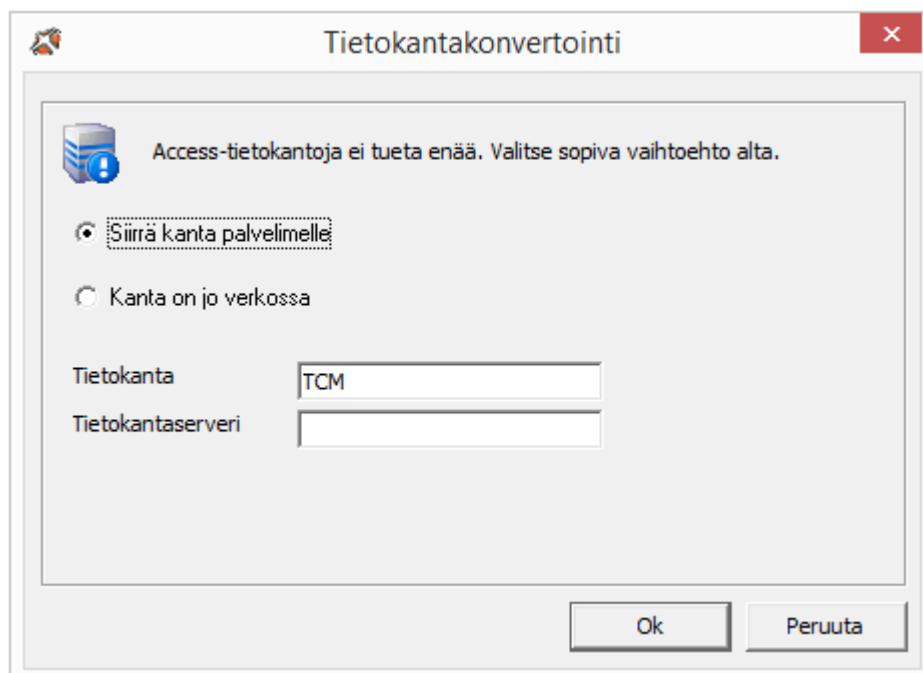
Tietokanta voidaan perustaa

- Tietokantojen hallinta – ohjelmalla
- Ohjelmaa käynnistettäessä

Tietokantojen hallintasovelluksen käyttö on kuvattu tarkemmin ohjeessa "02 Tocoman - tietokantojen hallinta, käyttöohje.pdf".

Jos tietokanta halutaan perustaa esim. Tocoman Kustannuslaskennan avauksen yhteydessä, tietokanta voidaan perustaa tässä kuvatulla tavalla..

Asennuspaketti sisältää mallitiedoston (tcm.mdb), joka pohjalta tietokantapalvelimen Tocoman-tietokanta luodaan. Kun Tocoman – sovellus avataan asennuksen jälkeen ensimmäisen kerran, sovelluksen tietokanta-asetus viittaa tähän mallitiedostoon. Jos kyseistä asetusta ei muuteta ja ohjelma avataan, on sovellukselle osoitettava tietokantapalvelimen olemassa oleva Tocoman-kanta tai palvelimelle voidaan perustaa uusi Tocoman kanta.



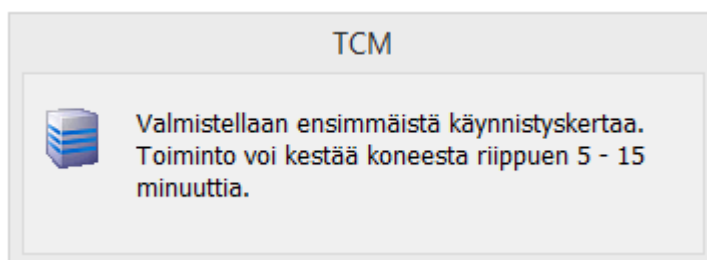
Kun halutaan perustaa uusi tietokanta, valitaan ”Siirrä kanta palvelimelle”. Syötä tällöin lomakkeen kenttiin tietokantapalvelimen osoite ja perustettavan tietokannan nimi. Kannan perustaminen edellyttää, että käyttäjätunnuksella on SQL serverin puolella riittävät oikeudet kannan perustamiseen. Paikallisen koneen tietokantapalvelimen osoite (nimi) selviää esim. avaamalla Microsoftin SQL Server management studio – työkalu.

Voit myös ottaa käyttöön aikaisemmin perustetun Tocoman 4 -tietokannan. Valitse tällöin ”Kanta on jo verkossa” -vaihtoehto sekä syötä tietokantapalvelimen osoite ja tietokannan nimi.

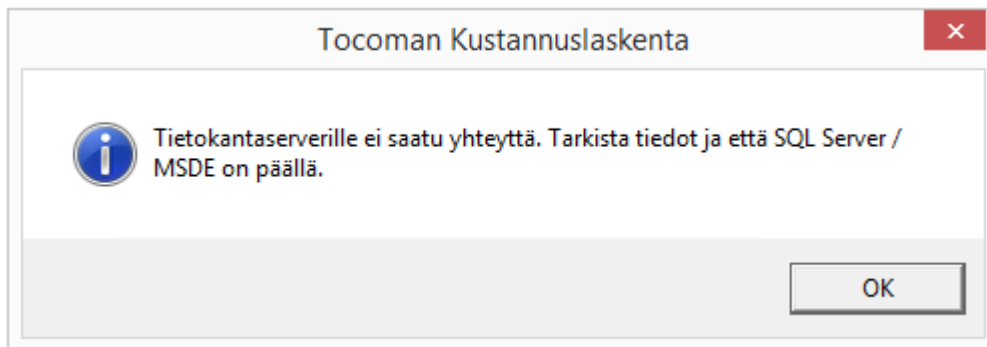
Jos haluat käyttää tietokantapalvelimella olevaa aikaisemman TCM-version tietokantaa, on tietokannan rakenne ensin muutettava vastaamaan uuden Tocoman – version tietokannan rakennetta (eli kanta on päivitettävä). Aikaisemman TCM-version tietokannan päivitys on kuvattu asennusohjeessa ”02 Tocoman TCM Database manager asennus.pdf”. Huomaa, että uusi TCM-kanta voidaan perustaa myös Tietokantojen hallinta -ohjelmalla.

Kun haluat perustaa uuden tietokannan valitse sopiva vaihtoehto ja kirjoita tarvittavat tiedot ja valitse **Ok**.

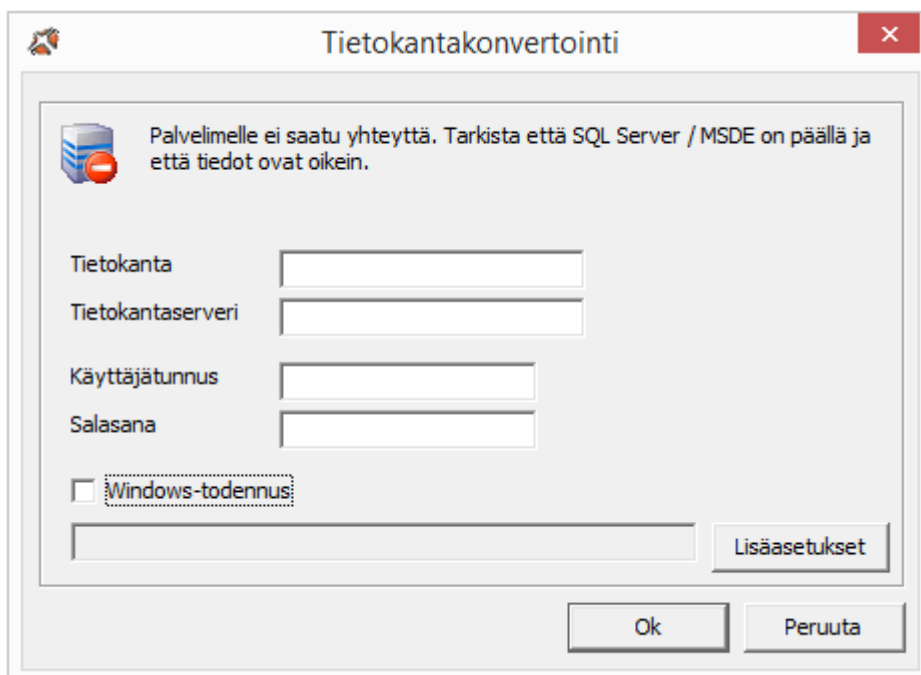
Kantaa perustettaessa, näytölle tulee ilmoitus.



Jos tietokantamoottoriin ei saada yhteyttä, näytölle tulee seuraava ilmoitus.



Sulje ilmoitus ja tarkista tai syötä tietokantamoottorin ylläpitäjän tunnus ja salasana ja tarkista tietokantapalvelimen nimi.. Jatka kannan perustamista valitsemalla lomakkeen **OK** - komento. Jos haluat käyttää Windows-todennusta, rastita kyseinen valinta ja kirjoita käyttäjätunnus (domain\käyttäjätunnus) ja salasana.



#### 4.5. Sovellusten aktivointi

Asennetut sovellukset on aktivoitava viimeistään kuukauden kuluessa niiden käyttöönotosta. Jos sovellusta ei ole aktivoitu, näytölle tulee sovellusta avattaessa ilmoitus.

Jos aktivointia ei halua tehdä heti, aktivointipyyynnön voi siis jonkin aikaa ohittaa, kun painaa ilmoitusikkunassa **Ok** ja käyttöoikeuden aktivointi -ikkunassa **Peruuta**-toimintoa.

Käyttöoikeuden aktivointi -ikkunassa valitaan sovellukset, jotka halutaan aktivoida. Tehtyjä aktivointeja voi muuttaa myöhemmin sovelluksen Apua-menun toiminnolla **Ohjelmiston aktivointi**.

Kun aktivoitavat sovellukset on valittu, voidaan aktivointikoodi noutaa suoraan Tocomanin palvelusta valitsemalla **Hae koodi** -toiminto.

Aktivointi voidaan purkaa poistamalla rastit ja valitsemalla **Hae koodi**. Aktivointeja voidaan muuttaa vastaavalla tavalla.

Aktivointi voidaan tehdä myös Internetissä:

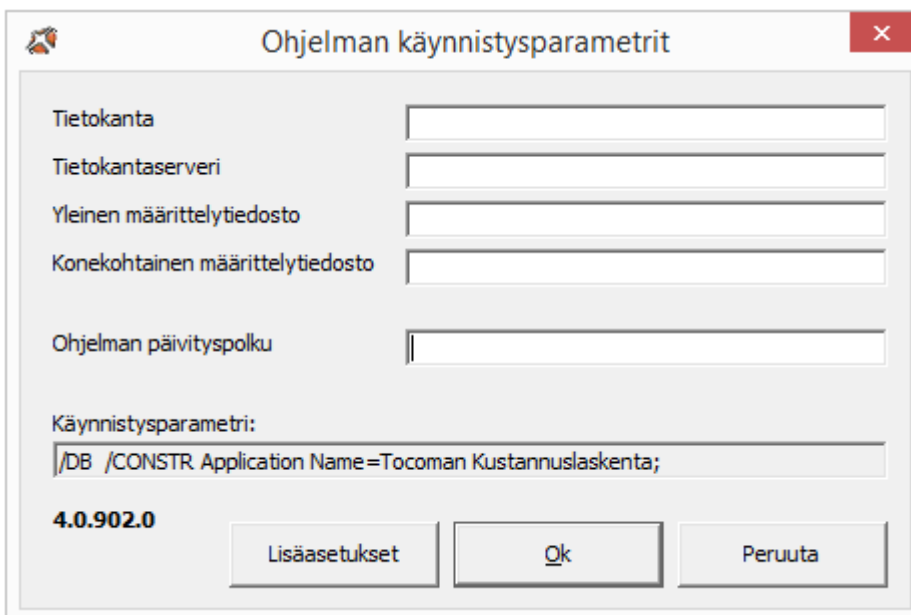
<http://www.tocoman.net>.

Katso asennuspaketin ohjeet-kansion asiakirja ohje "04 TCM aktivointi.pdf".

#### 4.6. Ohjeita käynnistysparametrin hyödyntämiseksi

TCM-sovellukselle on kerrottava mitä palvelimen TCM-tietokantaa käytetään. Käytettävä TCM-tietokanta asetetaan "ohjelman käynnistysparametrit" - ikkunassa. Kyseinen ikkuna avataan sisäänkirjoittautuminen - ikkunan asetukset- linkillä.

Kannan nimi kirjoitetaan kohtaan "Tietokanta" ja SQL Serverin nimi kenttään "Tietokantaserveri"



Käytettävä tietokanta ja käytettävät määrittelytiedostot voidaan myös välittää parametreina, kun parametrit on tallennettu työpöydän käynnistyskuvakkeen yhteyteen. Parametrit tallennetaan kuvakkeeseen käynnistyskuvakkeen ominaisuudet-ikkunan välilehdellä "pikakuvake". Käynnistysparametrit kirjoitetaan "kohde"-kentässä näkyvän käynnistettävän sovelluksen tietojen perään, kuten esimerkissä alla on

lihavoituna. Käynnistysparametrit voidaan myös kopioida leikepöytätoiminnoilla "Ohjelman käynnistysparametrit" -ikkunan "käynnistysparametri:"-kentästä.

**/DB** parametrin jälkeen kirjoitetaan käytettävän SQL Server -kannan nimi

**/SVR** tietokantaserverin nimi

**/INK** parametrin jälkeen kirjoitetaan käytettävän käyttäjäkohtaisen määrittelytiedoston nimi osoitteineen

**/INY** parametrin jälkeen kirjoitetaan käytettävän yleisen määrittelytiedoston nimi osoitteineen

Esimerkki:

```
C:\program files (x86)\tocoman\Kustannuslaskenta\TCMPro.exe /DB TCM /SVR  
SERVERINNIMI /INK %Appdata%\tcm\tcm.ink /INY  
\\Palvelin\Jako\tcm.iny
```

Mikäli halutaan käyttää rinnakkaisia tietokantoja, voidaan jokaisen tietokannalle perustaa oma käynnistyskuvake ja kullekin kuvakkeelle annetaan parametrina avattava tietokanta

Jos yhteys tietokantaan ei toimi, niin tarkista ja vaihda tarvittaessa sovelluksen käyttämä protokolla

Vaihda Tocoman -sovelluksen käyttämä protokolla "Ohjelman käynnistysparametrit" -ikkunan LISÄASETUKSET -komennolla

**Lisäasetukset**

Käytä oletukseksi asetettua verkkokirjastoa.

Named pipes

TCP/IP 1

TCP/IP 2

Multiprotocol

Muu

Kyselyn aikaraja (sekuntia):

Paketin koko (kilotavua):