

# La recherche académique

Comprendre les défis du soutien



Résultats d'une étude de 2019 portant sur des chercheurs et des membres de différents bureaux de recherche au Royaume-Uni, aux États-Unis et en Australie.

Bienvenue







## Contexte

---

La recherche dans l'enseignement supérieur est constamment contrainte de s'adapter à l'évolution du paysage des opportunités de financement et à de nouvelles règles de conformité plus strictes, ainsi que de fournir de nombreux efforts pour améliorer l'accessibilité de la recherche tout en démontrant sa portée.

En parallèle, les modifications et avancées technologiques promettent un futur toujours plus passionnant pour la recherche, en permettant la collaboration entre différentes disciplines et institutions, l'augmentation des opportunités de partage des données et le soutien aux chercheurs avec des outils facilitant le processus de recherche et l'optimisation de l'impact de la recherche.

## Le projet

---

Alterline, une agence de recherche indépendante, a été chargée par Ex Libris d'évaluer l'expérience des chercheurs et des cadres de différents bureaux de recherche universitaires en matière de gestion et de soutien à la production de recherche dans les institutions de l'enseignement supérieur.

**Ce rapport présente les résultats d'une enquête réalisée auprès de 300 chercheurs et d'entretiens menés auprès de neuf cadres de différents bureaux de recherche aux États-Unis, au Royaume-Uni et en Australie.**

# Résultats clés

## **Pas assez de temps et trop de stress**

Les chercheurs estiment recevoir un soutien satisfaisant de la part du bureau de recherche et de la bibliothèque, mais se sentent stressés et en manque de temps

## **Il est de plus en plus difficile de trouver des financements**

En dépit du soutien disponible, les chercheurs considèrent que l'identification des sources de financement et le dépôt des demandes de subvention sont les deux aspects les plus compliqués de leur poste

## **La mesure de l'impact reste peu définie**

L'impact de la recherche revêt une importance de plus en plus marquée, mais personne ne sait encore très bien comment le mesurer

## **Une simplification des systèmes permettrait d'améliorer l'efficacité**

Pour les aider à mener leurs tâches à bien, les chercheurs et les membres des bureaux de recherche souhaitent des systèmes plus simples

## **L'utilisation des systèmes de gestion devrait être intuitive**

Les chercheurs déclarent qu'il est important de disposer de systèmes de gestion de la recherche faciles à utiliser, capables de favoriser la collaboration et de faire gagner du temps

## **Les profils des chercheurs sont souvent incomplets**

Es gibt erhebliche Herausforderungen bei der Präsentation von Profilen der Forschenden und deren Aktualisierung

## **La bibliothèque peut jouer un rôle plus important**

Le bureau de recherche et la bibliothèque peuvent accroître leur collaboration afin de mieux soutenir les chercheurs



## Les chercheurs estiment recevoir un soutien satisfaisant de la part du bureau de recherche et de la bibliothèque, mais se sentent stressés et en manque de temps

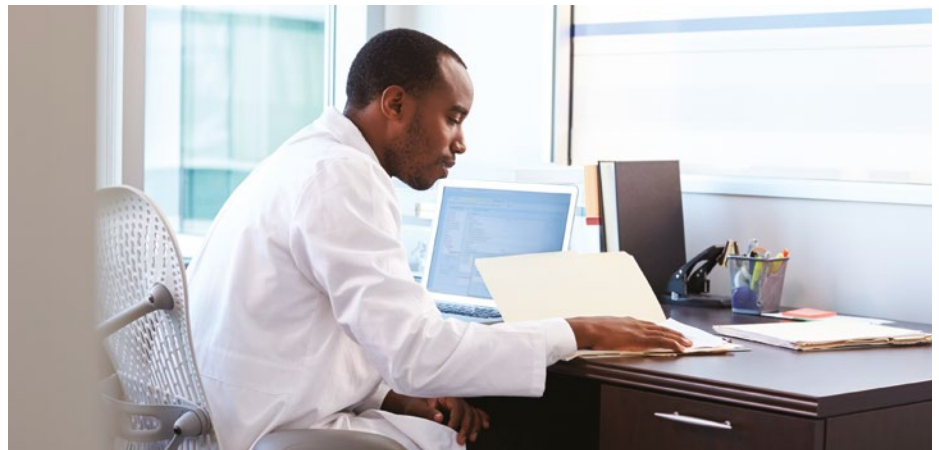
Les chercheurs déclarent manquer de temps et ressentir un niveau de stress important, malgré le soutien que leur apportent le bureau de recherche (81 %) et la bibliothèque (80 %) au sein de leur institution.

Le bureau de recherche et la bibliothèque jouent tous deux des rôles clés dans diverses tâches des chercheurs. Près de la moitié des chercheurs universitaires reçoivent de l'aide d'autres personnes, que ce soit pour réaliser des dépôts dans les répertoires institutionnels, gérer les frais de traitement des articles, déposer des demandes de subvention ou trouver des opportunités de financement adaptées. Il est également évident que les assistants de recherche jouent un rôle essentiel pour soutenir de nombreux universitaires de toute l'université.

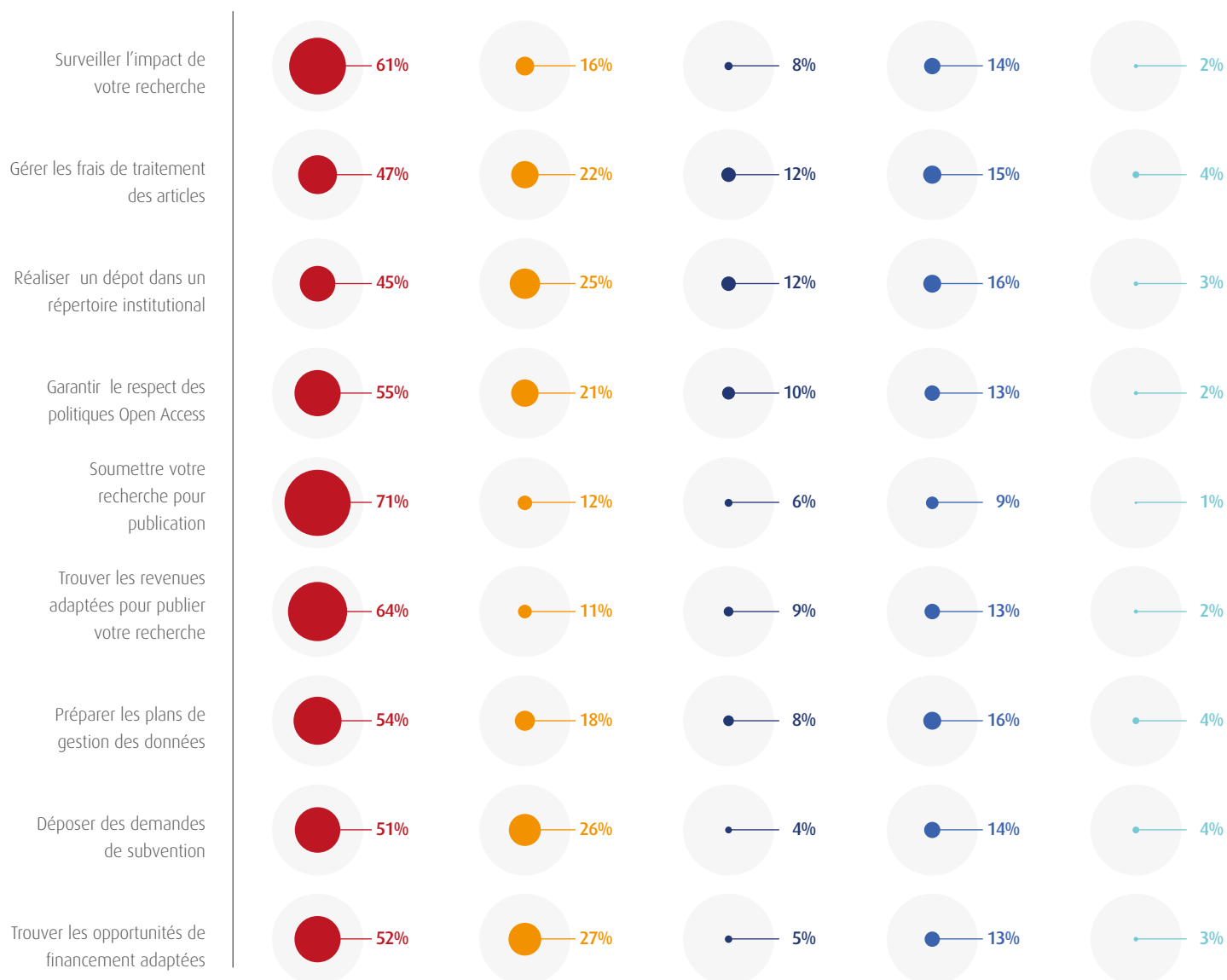
Les universitaires se chargent néanmoins toujours seuls d'un grand nombre de tâches, à différentes étapes du processus de recherche. Les autres acteurs ont donc l'opportunité d'améliorer le soutien apporté aux chercheurs durant le cycle de vie de la recherche.

« Je souffre d'un certain manque de motivation, car je me sens surmené et je ne vois plus l'intérêt de mener constamment des recherches simplement pour survivre dans le monde académique. »

Membre du personnel enseignant,  
États-Unis, sciences naturelles



## ➤ Réalisez-vous les activités suivantes vous-même, avec l'aide de quelqu'un ou bien une autre personne de votre institution s'en charge-t-elle à votre place ? Qui vous aide à réaliser ces tâches ?



Base:

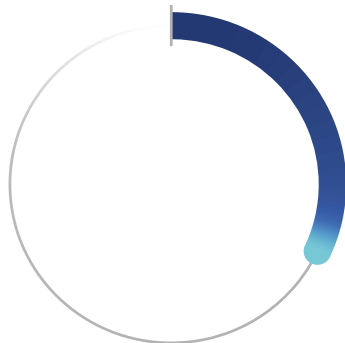
toutes les personnes interrogées

● I do it myself ● Bureau de recherche ● Bibliothèque ● Assistant de recherche ● Autre

## En dépit du soutien disponible, les chercheurs considèrent que l'identification des sources de financement et le dépôt des demandes de subvention sont les deux aspects les plus compliqués de leur poste

Les chercheurs déclarent que la principale source de pression provient de l'identification des financements et du dépôt des demandes. Pour certains, il s'agit de la tâche représentant le plus de problème.

Au cours des entretiens, les cadres des bureaux de recherche ont souvent déclaré qu'ils accordaient un haut degré de priorité au développement de financements durables. Ils ont cependant reconnu les difficultés de cette tâche dans un marché dans lequel il est toujours plus difficile de trouver des financements et dans lequel la complexité des demandes, qui rassemblent souvent plusieurs disciplines, ne cesse de s'intensifier. Ces cadres ont déclaré avoir remarqué, en parallèle, un raccourcissement des délais de dépôt des demandes.

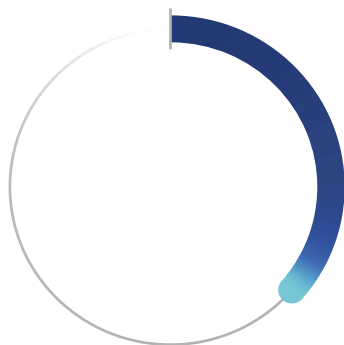


**Seulement 32% des chercheurs ont déclaré qu'il était facile de demander des subventions**

« Nous traitons désormais des subventions plus importantes, qui donnent souvent lieu à des partenariats renforcés, qui débouchent à leur tour sur des contrats à la complexité accrue. Ce problème se pose tout particulièrement avec l'octroi de la subvention du GCRF, car elle implique des contacts internationaux et pose de nouveaux défis en matière de diligence raisonnable. »

Vice-recteur (recherche), Royaume-Uni





● 35%    ● 65%

Seulement 35% des chercheurs ont déclaré qu'il était facile de trouver des opportunités de financement pertinentes

Les cadres des bureaux de recherche ont souligné une augmentation de la concurrence, pour des opportunités de financement toujours moins nombreuses, ce qui pourrait contribuer à une certaine réticence à l'embauche de nouvelles personnes avant la confirmation des subventions. Cette réticence pourrait, à son tour, entraîner une insuffisance de personnel de soutien à la recherche nécessaire une fois la mise à disposition du financement, provoquant ainsi l'augmentation de la charge de travail des chercheurs dès le début du processus.

« Le personnel de soutien chargé de gérer les activités de subvention, une fois celle-ci accordée, a tendance à accumuler du retard dans les activités d'autres domaines. Par exemple, vous avez plus de personnel pour préparer les demandes importants à venir, puis l'écart se creuse jusqu'à ce que vous recrutiez [du personnel de soutien après l'octroi]... mais le financement arrive que vous ayez le personnel nécessaire pour le gérer ou non. »

Directeur (bureau de recherche), Royaume-Uni

## L'impact de la recherche revêt une importance de plus en plus marquée, mais personne ne sait encore très bien comment le mesurer

« Il devient plus en plus important, à mesure que la responsabilité et la charge administrative reposant sur les institutions augmentent, que nous puissions non seulement faire notre travail, mais aussi démontrer que nous le faisons réellement et apporter la preuve de l'impact de notre travail. »

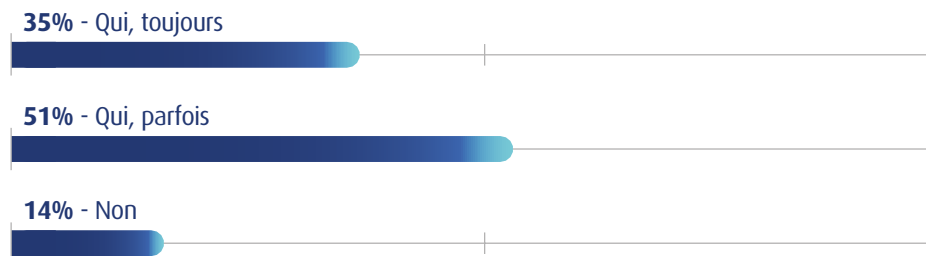
Directeur (bureau de recherche), Royaume-Uni

Selon les réponses des cadres des bureaux de recherche, il est de plus en plus important de pouvoir démontrer l'impact des résultats de recherche pour obtenir des financements. 86 % des chercheurs ont déclaré que des bailleurs de fonds potentiels leur ont déjà demandé de fournir ces informations.

Cependant, les chercheurs comme les cadres de bureaux de recherche se demandent ce que démontrer l'impact de la recherche signifie réellement, et comment celui-ci pourrait être mesuré, que ce soit à l'intérieur ou à l'extérieur du monde académique. À l'heure actuelle, les indicateurs utilisés sont indirects, à l'exemple du nombre de citations de la recherche publiée. Mais certains cadres des bureaux de recherche se demandent dans quelle mesure ces statistiques reflètent réellement l'impact de la recherche sur la société en général.

chercheurs. La nécessité d'utiliser et d'harmoniser différentes méthodes de mesure de l'impact est source de frustration pour certains chercheurs.

### ➤ Avez-vous besoin de démontrer l'impact de votre recherche à vos partenaires de financement ?



Base:

toutes les personnes interrogées (300)

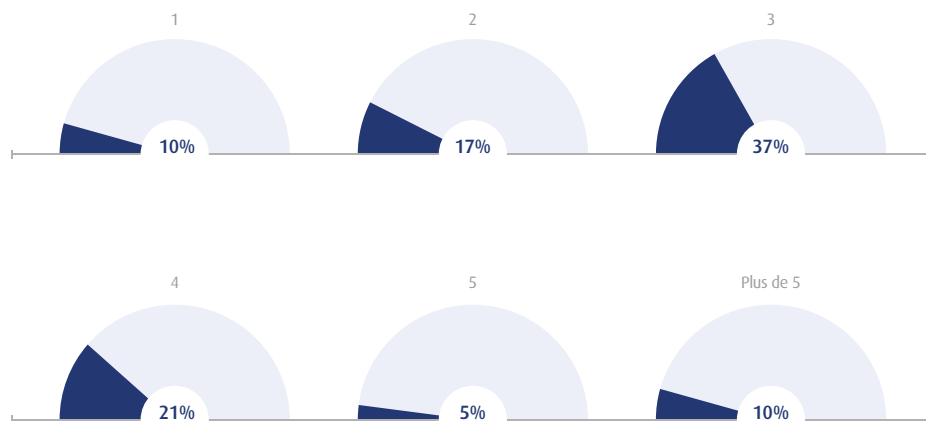
## Pour les aider à mener leurs tâches à bien, les chercheurs et les membres des bureaux de recherche souhaitent des systèmes plus simples

Plus d'un tiers des chercheurs déclarent que leur institution utilise quatre systèmes de gestion de la recherche ou plus tout au long du cycle de vie de la recherche. Les cadres des bureaux de recherche ont reconnu que leur utilisation des systèmes de gestion de la recherche peut parfois se révéler « chaotique », en raison du besoin de compiler des informations clés issues de plusieurs systèmes différents. Ils ont également remarqué une expérience utilisateur de mauvaise qualité, exemple concret de l'impact négatif des systèmes de gestion actuels.

➤ **En pensant aux différents systèmes de gestion mentionnés ci-dessus (financement, découverte, analyse, rédaction, publication, mesure de l'impact, répertoires institutionnels, gestion des références et profils des chercheurs), combien de systèmes différents utilisez-vous pour réaliser ces tâches tout au long du cycle de vie de la recherche ?**

« J'utilise un outil sur le web pour les humains, un outil sur le web différent pour les animaux et encore un autre outil sur le web pour le contrôle des exportations. Nous essayons donc de simplifier tout ça. »

Vice-recteur assistant (bureau de recherche),  
Australie



### Base:

question non posée si la personne interrogée a sélectionné « Je ne l'utilise pas » ou « Je ne sais pas » pour tous les types de systèmes

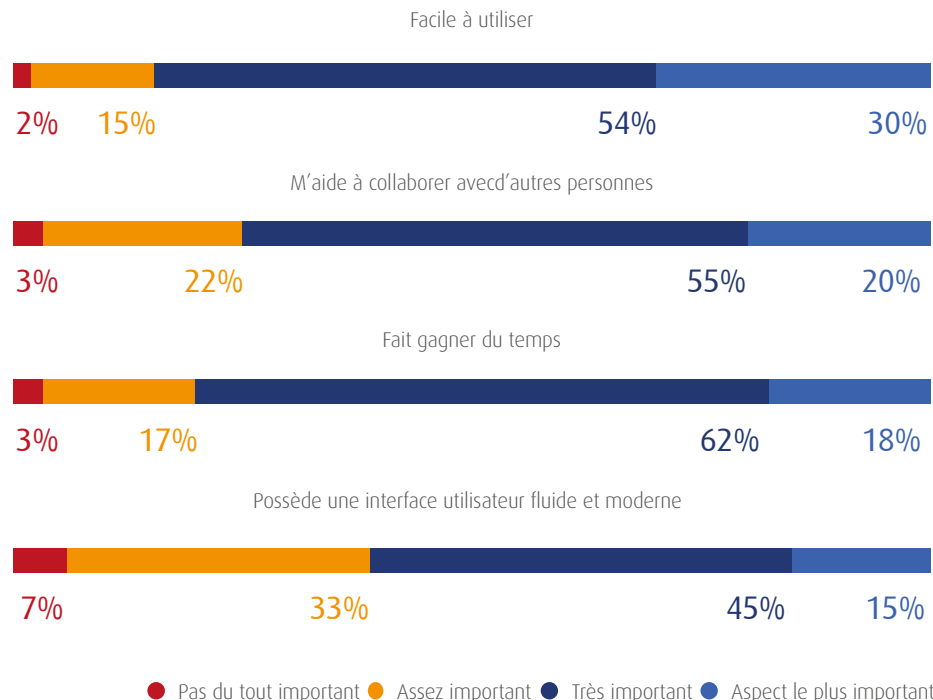
# Les chercheurs déclarent qu'il est important de disposer de systèmes de gestion de la recherche faciles à utiliser, capables de favoriser la collaboration et de faire gagner du temps

L'efficacité des systèmes de recherche a été soulignée comme étant un facteur clé pour le personnel des bureaux de recherche, mais ces derniers ont également fait remarquer l'importance de la facilité d'utilisation et de la fiabilité des capacités disponibles. À condition bien sûr que le système puisse garantir le maintien de la qualité des informations et des données fournies.

## ▾ Quelle est l'importance des aspects suivants pour un système de gestion de la recherche ?

« [L'amélioration des systèmes] ne signifie pas nécessairement faire les choses plus vite. Il s'agit plutôt de traiter plus de tâches, avec plus de fiabilité. »

Vice-recteur (bureau de recherche), États-Unis



Base: toutes les personnes interrogées (300)

## La mise en valeur et l'actualisation des profils des chercheurs constituent un véritable défi

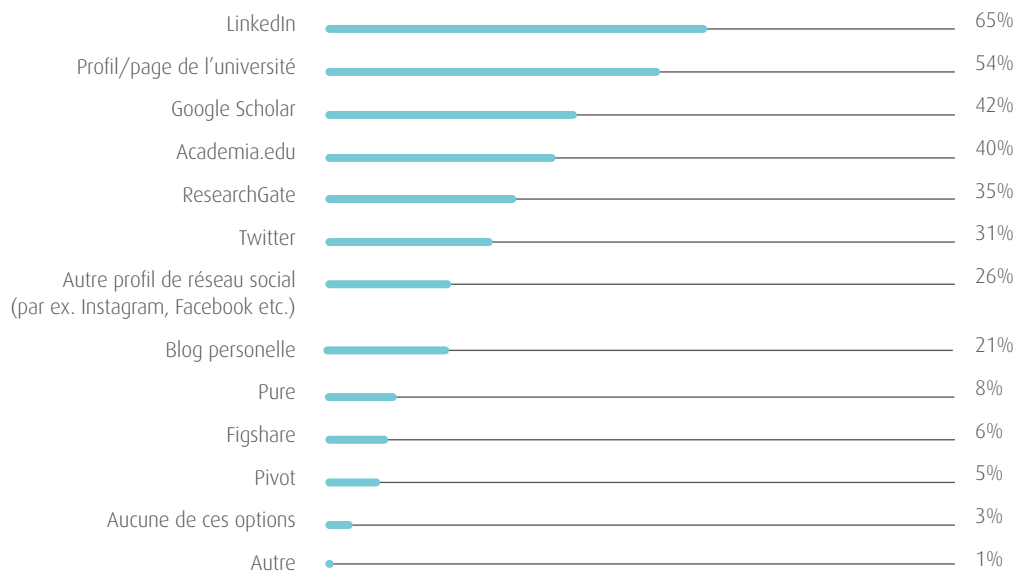
Les cadres des bureaux de recherche ont déclaré utiliser les informations issues des systèmes de profil de chercheur et se charger de leur mise à jour. Cependant, la responsabilité finale de cette tâche revient aux chercheurs. Certains membres des bureaux de recherche ont indiqué qu'il est difficile d'encourager les chercheurs à maintenir leurs profils à jour, car ils sont souvent trop occupés pour pouvoir se charger de plusieurs systèmes en même temps.

Parmi les chercheurs interrogés, 54 % ont déclaré utiliser le système de profil de chercheur de leur institution, et 87 % avaient connaissance de son utilisation sur leur lieu de travail. Cela représente un écart d'un tiers de chercheurs, qui ne mettent pas leur profil en avant sur le portail institutionnel (remarque : l'enquête n'a pas vérifié si les profils étaient gérés et tenus à jour). Cela peut s'expliquer en partie par le nombre de systèmes différents que les chercheurs utilisent pour présenter des rapports sur leur travail, un chercheur sur cinq indiquant utiliser cinq profils ou plus sur toute une gamme de plateformes.

« Les chercheurs n'ont tout simplement pas le temps de se charger d'autres documents ; ils remplissent déjà un grand nombre de documents pour leur titularisation, pour ceci, pour cela, et on attend ensuite d'eux qu'ils remplissent ce formulaire en ligne [pour que nous puissions suivre leurs publications]. »

Vice-recteur assistant, États-Unis

### ↳ Parmi les réponses suivantes, sur quelles plateformes, le cas échéant, avez-vous un profil associé à votre travail académique ?



**Base:**  
toutes les personnes  
interrogées (300)

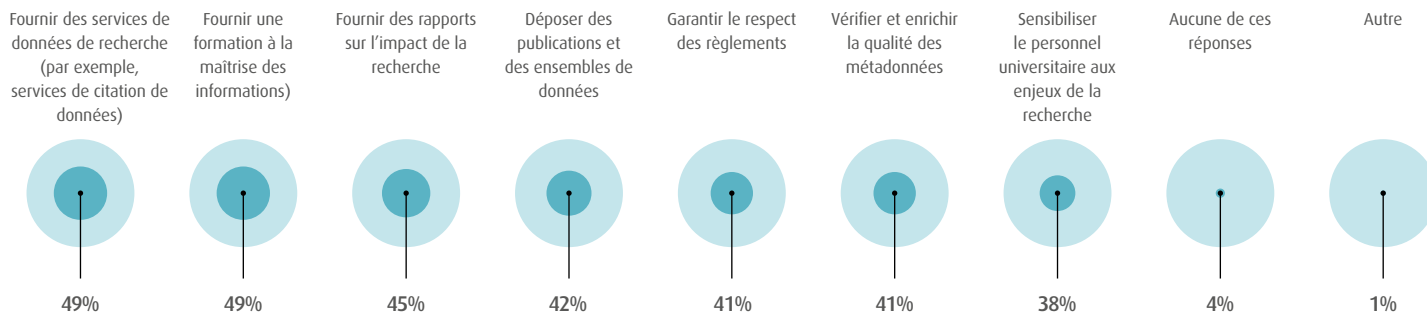
## Le bureau de recherche et la bibliothèque peuvent accroître leur collaboration afin que la bibliothèque puisse mieux soutenir les chercheurs

Les chercheurs ont peu d'attentes claires quant au soutien de la part de la bibliothèque de leur institution. Mais il ressort clairement de cette étude qu'ils attendent de la bibliothèque qu'elle les aide avec un certain nombre de tâches.

Quand les chercheurs demandent de l'aide, ils se dirigent bien moins souvent vers les bibliothèques que vers le bureau de recherche ou les assistants de recherche. Cependant, ils attendent souvent des bibliothèques qu'elles jouent un rôle plus important pour la gestion des aspects de publication du cycle de vie de la recherche, comme par exemple : gérer les frais de traitement des articles, trouver les revues adaptées pour la publication, réaliser les dépôts dans les répertoires institutionnels et garantir le respect des politiques Open Access. Les bibliothèques ont donc toujours l'opportunité d'offrir un soutien plus important dans ces domaines d'expertise.

Les domaines d'expertise des bibliothèques pourraient également se développer, en fonction des besoins des chercheurs. Près de quatre chercheurs sur cinq s'attendent à ce que la bibliothèque les aide à déposer leurs publications et leurs ensembles de données et à garantir le respect des règlements. Cependant, un nombre encore plus important de chercheurs déclarent qu'ils attendaient de la bibliothèque qu'elle fournisse des services de données de recherche et de la formation à la maîtrise des informations. Cela suggère un écart entre ce que les chercheurs attendent de la bibliothèque de leur institution et le soutien qu'ils reçoivent réellement.

### ↳ Parmi les propositions suivantes, sélectionnez ce que la bibliothèque devrait faire, selon vous, pour vous soutenir dans votre rôle de chercheur ?



Base: toutes les personnes interrogées (300)

# Réflexions

En dépit des défis du secteur, les personnes en charge de la gestion et de la diffusion de la recherche dans les institutions de l'enseignement supérieur possèdent des objectifs alignés : diffuser plus de recherches de haute qualité ayant un impact sur la société. Il convient de noter qu'il existe un engagement clair dans tout le secteur pour l'amélioration continue des résultats et des systèmes, afin de garantir que les tâches de gestion de la recherche puissent être effectuées plus efficacement, mais aussi de manière plus complète.

Les chercheurs ressentent une augmentation de la pression (en matière de délais) et du stress pour gérer toutes les tâches nécessaires à la réalisation des projets de recherche. Ils dépendent du soutien du bureau de recherche pour certains aspects du processus. Il est cependant possible d'améliorer le soutien offert aux chercheurs dans différents domaines, tels que le financement, la gestion des données, la démonstration de l'impact et de la valeur de la recherche et la consolidation des nombreux systèmes utilisés actuellement dans le workflow du processus de recherche.

Cette étude montre clairement que les bureaux de recherche et les bibliothèques soutiennent les chercheurs universitaires de leurs institutions. Il apparaît cependant nettement qu'une meilleure collaboration entre les départements pourrait bénéficier aux chercheurs et aux objectifs clés de l'université. Enfin, une gestion de la recherche plus efficace et optimisée permettrait aux chercheurs de se concentrer sur ce qu'ils aiment faire et d'offrir la meilleure valeur ajoutée possible à la recherche académique.



alterline



Ex Libris, une entreprise de ProQuest, est un leader mondial en matière de fourniture de solutions basées sur le nuage qui aident les institutions et leurs utilisateurs à créer, gérer et partager le savoir. En étroite collaboration avec ses clients et l'ensemble de la communauté, Ex Libris développe des solutions qui optimisent l'impact des activités de recherche, augmentent la productivité des bibliothèques, améliorent l'enseignement et l'apprentissage et stimulent l'implication mobile des étudiants.

La suite de solutions de recherche d'Ex Libris permet aux institutions de recueillir, gérer et exposer tous les résultats et toutes les données de recherche, dans toutes les disciplines, de présenter aux universitaires les opportunités de financement qui leur sont adaptées et d'automatiser les processus pour réduire la charge administrative du bureau de recherche, de la bibliothèque et des chercheurs.

